

"מפת דרכים" לתכנית לאומית להאצת שילוב האוכלוסייה החרדית בכלכלה הישראלית

ד"ר ראובן גל
בסיוע מר איליה זטקובצקי



דצמבר, 2010



"מפת דרכים"

לתכנית לאומית להאצת שילוב האוכלוסייה החרדית בכלכלה הישראלית

תכנית עבודה לפרויקטים אפשריים, סקרים ומעקבים מומלצים וקווי מדיניות נדרשים.

התכנית נכתבה ע"י

ד"ר ראובן גל
עמית מחקר בכיר

ובסיוע
מר איליה זטקובצקי
עוזר מחקר

דצמבר, 2010

העבודה התבססה על התכנית "ישראל 2028 - חזון ואסטרטגיה כלכלית-חברתית בעולם גלובלי"
שבה נטל חלק מוסד נאמן בשנים 2007-2008

וכן על עבודות מחקר וראיונות עם מגוון מומחים בתחום (ראה רשימה בנספח מס' 1)

© מוסד שמואל נאמן, הטכניון. www.neaman.org.il
ד"ר ראובן גל, reuvgal@sni.technion.ac.il

אין לשכפל כל חלק מפרסום זה ללא רשות מראש ובכתב ממוסד שמואל נאמן מלבד לצורך ציטוט של קטעים קצרים במאמרי סקירה ופרסומים דומים תוך ציון מפורש של המקור. הדעות והמסקנות המובאות בפרסום זה הן על דעת המחברים ואינן משקפות בהכרח את דעת מוסד שמואל נאמן.

תוכן העניינים

4	תקציר מנהלים
6	מבוא
11	פרק ראשון – העצמת החיבור בין הציבור החרדי לגורמי תעסוקה
12	החסמים שמונעים את השתלבותם של העובדים החרדים בשוק העבודה:
13	החסמים שמונעים הגעתם של מעסיקים אל הציבור החרדי:
16	פרק שני: קידום הכשרה מקצועית וחינוך אקדמי בקרב הציבור החרדי
18	שיפור הכשרה מקצועית ואקדמית
20	עידוד לימודי אנגלית, מתמטיקה ומחשבים במסגרת חינוך תורני
20	ביטול הגבלות על הפונים החרדים לתעסוקה
24	פרק שלישי: שיפור השימוש במנופים הקיימים לעידוד התעסוקה
24	שירות צבאי ושירות אזרחי-לאומי
29	מדיניות פסקאלית
31	עידוד תעסוקת נשים
35	פרק רביעי: הערות מסכמות
35	מבנה
37	לוח זמנים
37	פרויקטים לביצוע מידי:
37	פרויקטים להתחלה מיידית ולטווח בינוני:
38	פרויקטים אסטרטגיים:
38	השתלבות בתהליכים ופרויקטים קיימים
39	נספח 1: רשימת שמות המומחים איתם נועצנו במהלך כתיבת עבודה זו
40	נספח 2: מוסדות וארגונים העוסקים בהכשרת חרדים או בהפניה לתעסוקה
44	נספח 3: רשימת מכללות ומרכזי הכשרה לחרדים
46	נספח 4: רשימת האנשים שיכולים לתרום לקידום הפרויקטים במסגרת "מפת הדרכים"
48	נספח 5 – מי הוא חרדי? שיטות לזיהוי ואפיון כמותי של האוכלוסייה החרדית ודרכי השימוש בהן במסגרת "מפת הדרכים"
50	נספח 6 – רשימת חברי הוועדה המייעצת לפרויקט
51	נספח 7 – רשימת חברי צוות ההיגוי לפרויקט
52	נספח 8 – הגדרת תפקיד מוסד נאמן במסגרת פרויקט שילוב חרדים
53	רשימת מקורות

איורים

- איור 1 - הכנסה ממוצעת לנפש בש"ח, לפי רשויות מקומיות 7
- איור 2 - שיעורי השתתפות של החרדים בכוח העבודה 9
- איור 3 - שיעור ההשתתפות בכוח העבודה - חרדים מול יהודים אחרים 11
- איור 4 - תלמידי הזרמים החרדיים כאחוז מסך התלמידים היהודיים בבתי ספר יסודיים 17
- איור 5 - מספר החרדים המתנדבים בשירות האזרחי מאז ינואר 2008 1
- איור 6 - תחזית למספר המתנדבים החרדים ('חוק-טל') ביולי '08 וביולי '09 26
- איור 7 - התפלגות משרתי השירות האזרחי עפ"י "חוק טל" לפי קבוצות גיל 27

תקציר מנהלים

"מפת דרכים" הנו מסמך המשך לדו"ח "ישראל 2028". היא באה כדי לתת מענה לאחת הבעיות העיקריות של המשק הישראלי, עליה הצביע הדו"ח – **ההשתתפות הנמוכה של הקהילה החרדית בשוק העבודה.**

"מפת הדרכים" משרטטת מכלול פעולות שמטרתן – **להאיץ את שילובה של האוכלוסייה החרדית במעגל התעסוקה הרחב ולשפר את מצבה הכלכלי** – וזאת, מבלי לפגוע באופייה המיוחד. הפעילות במסגרת "מפת דרכים" אינה באה להחליף יוזמות מדיניות ופרטיות בתחום, אלא לארגן ולרכזם בתוך שלושה נתיבים עיקריים. להלן שלושת נתיבי הפעולה, שכוללים 19 "משימות" בתוכן:

א. חיבור הציבור החרדי לגורמי תעסוקה (למעסיקים פרטיים וציבוריים).

1. מיפוי של מקומות תעסוקה קיימים ופוטנציאליים, בכל המשק.
2. מיפוי של מקומות תעסוקה קיימים ופוטנציאליים, בתוך הקהילה החרדית.
3. פרויקטים בקרב מעסיקים/מנהלי כ"א לעידוד העסקת חרדים.
4. הרחבת מערכת ארצית של מרכזי הכוונה והשמה שינווטו את העובדים החרדים.
5. פרויקט פרסומי שיעסוק ב"שיווק" סיפורי הצלחה של בני העדה החרדית.

ב. קידום הכשרה מקצועית וחינוך אקדמי בקרב האוכלוסייה החרדית.

6. סקר פנימי בקהילה על צרכים, שביעות רצון, ציפיות, ומגמות – בתחום החינוך.
7. מיפוי כל המסגרות להכשרה וחינוך כללי הקיימים כבר עתה בקהילה החרדית.
8. ניתוחי Case Studies למדגם מתוך המסגרות הללו.
9. ביצוע מעקב אחר בוגרי מסגרות/תוכניות ההכשרה המקצועית הקיימות.
10. עידוד קליטת חרדים במוסדות ההשכלה הגבוהה.
11. ועדת מומחים אשר תדון בדרכי עידוד החינוך האקדמי ובהכללת לימודי אנגלית, מחשבים ומתמטיקה בתוכניות לימוד בקרב האוכלוסייה.
12. הקמת צוות הסברה לעידוד הרחבת החינוך המקצועי והכללי בקרב בני הקהילה.
13. ועדה מומחים לצורך שינוי הקריטריונים לקבלת משרה בשירות הציבורי.

ג. שיפור השימוש במנופים הקיימים לכניסה לשוק העבודה.

14. ביצוע מעקב ומחקר הערכה על מסיימי השירות האזרחי והצבאי.
15. חיבור המלצות לשינוי "חוק טל" והרחבת השירות האזרחי-לאומי.
16. איתור דרכים להרחבה משמעותית בגיוס חרדים (בכלל) ותלמידי ישיבות לצה"ל.
17. חקר "מערכת מאפשרת" בתוך הקהילה החרדית, המעודדת יציאת נשים לתעסוקה .
18. בדיקה חוזרת של "התכנית להבראת כלכלת ישראל" (2003) ותיקוף של עבודת מחקר בתחום זה.
19. הכנת המלצות לצעדים פיסקאליים שיעודדו יציאת האוכלוסייה החרדית לשוק העבודה.

כל הפעולות במסגרת "מפת דרכים" יתבצעו בתאום מלא ותוך שיתוף פעולה הדוק עם משרדי ממשלה רלוונטיים, עם ההנהגה החרדית, עם יזמים פרטיים ועם גופי מחקר בארץ. **מוסד נאמן** יפעל כמרכז וקטליזאטור של כל המאמצים בתחום זה, באמצעות **פורום מומחים** מורחב ו**צוות היגוי** מצומצם. שני הצוותים הללו כבר החלו בפעילות ראשונית בחודש יולי, 2010.

מבוא

במהלך השנים 2006-2008 פעלו כ- 60 מומחים ואישי ציבור, במספר מסגרות, על גיבוש התכנית שהוכתרה בשם "ישראל 2028 – חזון ואסטרטגיה כלכלית-חברתית בעולם גלובלי"¹. התכנית נוהלה ע"י וועדה ציבורית בראשות אלי הורוביץ ובהובלת דוד ברודט וחלק נכבד ממנה נעשה ב"מוסד נאמן". התכנית האסטרטגית אומצה ע"י ראש הממשלה דאז, מר אהוד אולמרט והובאה, ב- 4.5.2008, בפני הממשלה כולה, אשר סמכה ידיה על התכנית. ראש הממשלה הודיע אז על כוונתו לאמץ את התכנית כתכנית אסטרטגית לאומית. התכנית מציגה חזון לאומי ומטרה אסטרטגית להביא את מדינת ישראל, במהלך 20 השנים הבאות, להיות בין 10-15 המדינות המובילות בעולם במונחי תמ"ג לנפש תוך שיתוף כל מגזרי האוכלוסייה בעשייה ורווחה.

התוכנית מצביעה על שורת "תמרורי אזהרה" הניצבים בפני החברה הישראלית, ביניהם: התפתחות משק בינארי -- שבו, לצד כלכלה מתקדמת ובחזית העולמית של ההי-טק, מתקיימת כלכלה מסורתית ושירותים שאינם יעילים דיים ושאינה מותאמת לאתגרי הגלובליזציה, אשר מוביל לפערי הכנסות גבוהים וחברה מקוטבת; חוסר השקעות במחקר מדעי והכנה בלתי מספקת של ישראל בשטחי ההי-טק העתידיים של המאה ה-21; איכות החינוך הציבורי והפערים הבין-מגזרים בו; ביורוקרטיה ממשלתית המקשה על קידמה כלכלית חברתית; תשתיות פיזיות בלתי מספיקות וחוסר השקעה מספקת באיכות הסביבה; ומעל לכול חוסר השתתפות מספקת של גברים חרדים ונשים ערביות בכוח העבודה. מה שמחמיר במיוחד עובדה זו היא הצמיחה המהירה של הקהילה החרדית, כפי שיפורט להלן.

מסמך זה מתייחס לבעיה של ההשתתפות הנמוכה של גברים חרדים בכוח העבודה, ומציע "מפת דרכים" למדיניות ממשלתית על מנת לפתור את הבעיה.

בשנת 2008 מנתה האוכלוסייה החרדית 637,000 נפש, שהם כ- 8.8% מכלל האוכלוסייה בישראל. מתוכם, 63.4% הם מתחת לגיל 20.² עפ"י דו"ח "ישראל 2028" - אם מגמות דמוגרפיות הקיימות לא ישתנו באופן דרסטי - החרדים יהיו ב-2028 יותר מחמישית מהאוכלוסייה היהודית בישראל.

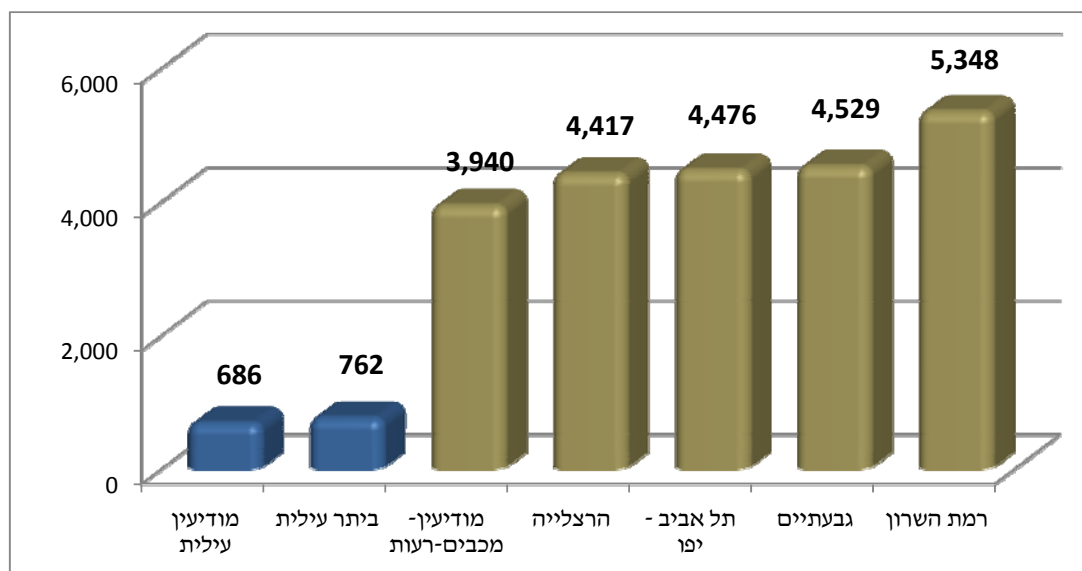
הבעיה איננה בנתונים הדמוגרפיים האלו גרידא, אלא במשמעותם הכלכלית, הביטחונית והחברתית: מבחינה כלכלית וביטחונית החברה הישראלית, נושאת על גבה את החרדים. השתתפות בשוק העבודה בקרב הגברים החרדים הוא כמחצית מהשיעור המקביל בקרב שאר הגברים היהודיים; גם הנשים חרדיות מועסקות פחות מנשים יהודיות אחרות. קצב הצמיחה של כלכלת ישראל נפגע משיעור נמוך של השתתפות בשוק העבודה. מאידך, תמיכה במגזר החרדי גוזלת משאבים כלכליים רבים, מה שמאט עוד יותר את קצב הצמיחה. ובאשר לביטחון -- מתוך שנתוני הגיוס לצה"ל כיום, קרוב ל-15% (מבין הגברים) אינם מתגייסים לצה"ל אלא "משרתים" בישיבות, על בסיס הפטור "תורתם אומנותם".

1 ברודט דוד (עורך) "ישראל 2028 – חזון ואסטרטגיה כלכלית-חברתית בעולם גלובלי", 2008.
2 לגבי שיטות לזיהוי וכימות של האוכלוסייה החרדית, ראה נספח 5

נוצר מעגל קסמים – שיעור השתתפות נמוך מאט את הצמיחה ומגדיל היקף האוכלוסייה שזקוק לתמיכה. הצורך לתמוך בנתח הולך וגדל של האוכלוסייה פוגע ביכולת של המדינה להשקיע בתשתית וזה גורם להאטה בקצב הצמיחה ולהרחבת מעגל האבטלה, דהיינו גידול נוסף בהיקף האוכלוסייה שזקוקה לתמיכה...

להשתתפות המועטה של החרדים בכוח העבודה יש **השלכות חברתיות** קשות לא פחות -- ואולי אף יותר -- מההשלכות הכלכליות. ראשית כל, היא גוזרת על העדה החרדית חיי עוני מחפירים. ניתן לראות זאת באיור 1 המציג את ההכנסה לנפש בערים "חילוניות" (רמת השרון, גבעתיים, הרצליה, מודיעין-מכבים-רעות) ובישובים "חרדיים" (מודיעין עילית, ביתר עילית).

איור 1 - הכנסה ממוצעת לנפש בש"ח, לפי רשויות מקומיות



מקור: למ"ס, אפיון רשויות מקומיות וסיווגן לפי הרמה החברתית-כלכלית של האוכלוסייה בשנת 2006 - לקט נתונים (11.2009)

בעיות חברתיות נוספות נוצרו כתוצאה מכך שלאורך עשרות שנים המדינה מנסה לפתור את בעיית העוני בקרב האוכלוסייה החרדית ע"י הענקת סובסידיות רחבות לבני העדה. מדיניות זאת גורמת למשלמי המיסים מחוץ למגזר להרגיש כי "החרדים חיים על חשבוננו" ומשתמשים בעוצמה הפוליטית שלהם כדי להשיג משאבים כלכליים. החרדים, לחילופין, חוששים שהחילונים מנסים לכפות עליהם אורח חיים מנוגד למסורתם ולהשתמש בעוצמה הכלכלית שלהם לצורך השגת שליטה פוליטית על המגזר החרדי.

למותר לציין כי הרגשות האלה מהוות קרקע פורייה לצמיחת הרגשת קיפוח, להבערת שנאה ולניכור בין-מגזרי. מעקב אחרי ההתפתחות יחסי חרדים-חילונים בשנים האחרונות מצביע על הקצנה פוליטית, על קיטוב ושסע חברתי ועל גל הולך וגובר של אלימות מילולית ואף פיזית.

בניגוד, אפוא, לחזון האופטימי של "ישראל 2028", עלול המצב המתואר למוטט את החברה והכלכלה הישראלית בעוד 20 שנה, ולהפוך את ישראל למדינת עולם שלישי עם כלכלה מנוונת וזלוול גובר בזכויות האדם. בתסריטים קשים במיוחד זה עלול להוביל לחלוקת המדינה או למלחמת אזרחים. כפי שהתבטא לאחרונה עיתונאי ותיק – "זה קרה אצל אחרים. זה עלול לקרות גם אצלנו".

הידרדרות נוראית זאת אינה הכרחית ובוודאי שלא רצויה לאף אחד במדינת ישראל. הפתרון ל"תסריט אימים" לא ימצא בכך שהחרדים יפסיקו להיות חרדים, אלא בכך שבצד אורח החיים הדתי הם ישתלבו בשוק העבודה, כפי שהדבר קורה מזה שנים אצל יהודים חרדים בלונדון, בבריסל ובניו יורק³.

הכרה בעובדה זאת גוברת הן בשכבות רחבות של האוכלוסייה החרדית והלא-חרדית, והן בקרב קובעי המדיניות. כך, במרץ 2009 פרסמה המועצה הלאומית לכלכלה במשרד ראש הממשלה דו"ח העוסק בנושא התעסוקה בקרב האוכלוסייה החרדית⁴. כבסיס לדו"ח זה שימשו ההנחות הבאות:

- **קיומה של קהילה חרדית משגשגת ועצמאית הנו חלק מהותי מצביונה היהודי של מדינת ישראל, ולכן יש לפעול לשימור ולחיזוק יסודותיה, ולהימנע מכל מהלך העלול לערער יסודות אלה.**
- **העוני והתלות הגוברת של הקהילה החרדית בקצבאות ובתרומות מחלישים את הקהילה ופוגעים בחוסנה, ולכן יש לפעול לחיזוק עצמאותה ואיתנותה הכלכלית של קהילה זו, בעיקר באמצעות עידוד התעסוקה.**
- **עידוד התעסוקה בקרב הקהילה החרדית הינו נדבך מרכזי במאמץ למנוע החרפת הפערים הכלכליים והעמקת העוני בחברה בישראל.**
- **האוכלוסייה החרדית מתאפיינת ביכולת למידה גבוהה, בגישה אחראית ויסודית, ועל כן טמון בה פוטנציאל כלכלי גדול. סיוע בהשתלבות בתעסוקה איכותית ועל ידי כך במימוש פוטנציאל זה, לא זו בלבד שיתרום לאוכלוסייה החרדית עצמה, אלא אף יתרום תרומה משמעותית לשגשוגה הכלכלי של מדינת ישראל כולה.**

במקביל, ניתן לזהות סימנים לכך שמתחולל שינוי גם בקרב האוכלוסייה החרדית. יותר ויותר גברים ונשים מהציבור החרדי פונים, מזה שנים אחדות, למרכזי הכשרה מקצועית שנפתחים חדשות לבקרים, במיוחד עבור ציבור זה⁵. כך למשל, עד היום יותר מ-7000 חרדים עברו דרך תכניות 'מפתח' (מרכזי פיתוח תעסוקת חרדים) ומספר דומה אף הושמו במקומות עבודה שונים במסגרת המיזם "תנופה בתעסוקה" (תב"ת) – שתיהן תוכניות משותפות לגוינט ישראל

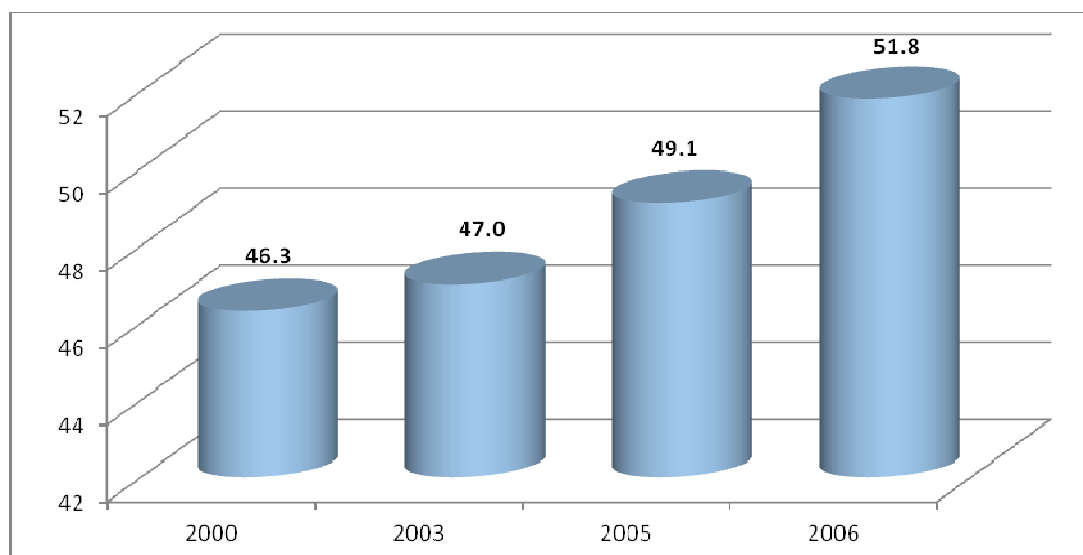
³ גונן עמירם, מהישיבה לעבודה – הניסיון האמריקאי ולקחים לישראל, מכון פלורסהיימר למחקרי מדיניות 2000. גונן עמירם, בין לימוד תורה לפרנסה: "חברת לומדים ומתפרנסים בלונדון": פלורסהיימר, 2005.

⁴ חגי לוי, המגזר החרדי: העצמה תוך שילוב בתעסוקה. המועצה הלאומית לכלכלה, משרד ראש הממשלה, מרץ 2009.

⁵ ראה, למשל: יעקב לופו, "מפנה בחברה החרדית: הכשרה מקצועית ולימודיים אקדמאיים" - מכון פלורסהיימר למחקרי מדיניות, 2004.

ולממשלת ישראל⁶. זאת ועוד: במהלך השנים האחרונות אחוז החרדים הנמנים עם כוח העבודה במשק, גדל משמעותית (ראה איור 2).

איור 2 - שיעורי השתתפות של החרדים בכוח העבודה⁷



מקור: בנק ישראל

ואולם, כפי שניתן לראות מהאיור, למרות המגמות החיוביות, מדובר עדיין באחוזים נמוכים מאוד. יתרה מזאת, בשנים הבאות (2007 - 2010) חלה נסיגה מסוימת בשיעור השתתפות החרדים בשוק העבודה (ראה בהמשך), שהחזירה את שיעור ההשתתפות של הציבור החרדי בכוח העבודה אל מתחת לקו ה-50%.

במציאות הישראלית הנוכחית נקבעו כבר, מזה שנים, דפוסי התנהגות ברורים וידועים לכולם -- לקובעי המדיניות, להנהגה החרדית וגם לאוכלוסייה החרדית כולה -- ביחס ליצוגו הנמוך של המגזר החרדי בשוק העבודה. גם משרדי הממשלה הנוגעים בעניין "התרגלו" למציאות זו.

רק לאחרונה, בשנתיים-שלוש האחרונות, החלה "התעוררות" בנושא זה, הן מצד ארגונים אזרחיים והן מכיוון משרדי הממשלה. ואולם, השנים הרבות בהן הקהילה החרדית הייתה מנותקת כמעט לחלוטין מהכלכלה הישראלית, יצרו מגוון רחב של חסמים ובלמים שפוגעים קשה הן ביכולתם של החרדים להשתלב בשוק העבודה והן באפשרויות של משרדי הממשלה להוביל מדיניות לעידוד השתלבותם בכלכלת ישראל. כתוצאה מכך, הצעדים המעשיים בכיוון זה הינם עדיין חלקיים מאוד.

כיום, גם צעיר חרדי שרוצה להשתלב בשוק העבודה אינו רואה לפניו נתיב ברור ורחב, אלא שבילים סבוכים, לכל היותר.

⁶ ראה: <http://www2.jdc.org.il/category/Mafteach-center-for-haredim-employment>

⁷ "שיעורי השתתפות" הגו חלקם של האנשים המעוניינים לעבוד, בסך האוכלוסייה בגילאי 25-64 <http://www.bankisrael.gov.il/press/heb/040705/040705b.htm>

מטרת מסמך זה, אפוא, היא לשרטט "מפת דרכים" ובה מספר **נתיבים** המכוונים כולם להשגת היעד המרכזי – **האצת השתלבות האוכלוסייה החרדית בכלכלה ישראלית**. מסמך זה איננו ממפה (מחדש...) את הבעיות, החסמים והגורמים המשפיעים. כל אלו כבר נחקרו ונסקרו בהרחבה ע"י מיטב החוקרים בנושא בישראל. לאורך המסמך ישנן גם הפניות לרוב למחקרים וסקרים אלו. הדגש העיקרי במסמך זה הוא על שורת "**פעילויות**" שיש לנקוט בהם בהקדם לצורך השגת היעד העיקרי. פעילויות אלו חלקן יבוצע ע"י חוקרים ואנשי אקדמיה, אחרות הינן באחריותם המלאה של משרדי ממשלה שונים וחלקן יבוצע באמצעות צוותים בין-מוסדיים - כל זאת, בהתאם ל"מִפְרָט" שנציג להלן. כל הפעילויות שב"מפת הדרכים" היו מכוונות להשגת יעדים שניתנים לא רק לביצוע אלא גם ל**כימות ולהערכה**.

חילקנו את הפעולות הללו ל-3 נתיבים, שיוצגו בעבודה זו בשלושה פרקים נפרדים, כדלקמן:

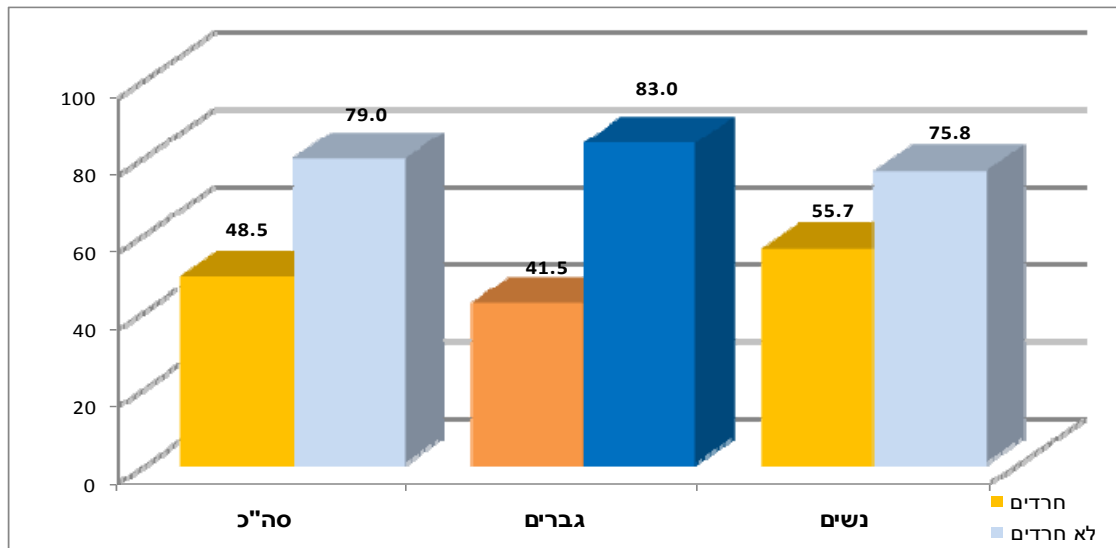
1. **הנתיב הראשון:** חיבור הציבור החרדי לגורמי תעסוקה (למעסיקים פרטיים וציבוריים).
2. **הנתיב השני:** קידום הכשרה מקצועית וחינוך אקדמי בקרב האוכלוסייה החרדית.
3. **הנתיב השלישי:** שיפור השימוש במנופים הקיימים לכניסה לשוק העבודה.

שלושת הנתיבים הללו, כמובן, משתלבים זה בזה, והשגתם דורשת פעילות מתואמת ומשולבת. בפרקים הבאים נפרט את הפעילויות הנדרשות בכל תחום, נגדיר את מטרותיהן ונמליץ על גופים או חוקרים שיוציאו אותן אל הפועל.

פרק ראשון – העצמת הציבור בין הציבור החרדי לגורמי תעסוקה.

בספטמבר 2009 התפרסמו תוצאות של מיפוי מעסיקים וענפי תעסוקה של עובדים חרדים במגזר העסקי שנעשה ע"י חוקר משרד התעשייה והמסחר, אסף מלחי⁸. עבודה זאת ועבודות המשך העלו כמה נתונים מדאיגים.

איור 3 - שיעור ההשתתפות בכוח העבודה - חרדים מול יהודים אחרים (ממוצע רב-שנתי)



מקור: החרדים בישראל - דיוקן האוכלוסייה ומאפייני תעסוקה. מלחי, 2009⁹

כפי שניתן לראות, שיעור ההשתתפות של האוכלוסייה החרדית בכוח העבודה עדיין נמוך מאוד. יתרה מזאת, לפי נתוני בנק ישראל, בשנים אחרונות חלה בו נסיגה. נתונים דומים עולים גם מניתוח נתוני סקרים חברתיים של הלשכה המרכזית לסטטיסטיקה¹⁰.

הדו"ח של מלחי¹¹ מראה גם נתון קשה נוסף: מתוך למעלה מ-150,000 מקומות עבודה במגזר העסקי, רק ב-12,821 מקומות נמצא לפחות עובד חרדי אחד (שאיננו משגיח כשרות). במילים אחרות, קרוב ל-92% מן המעסיקים במגזר בישראל אינם מעסיקים עובדים חרדים!

ניתוח העובדה החשובה הזו חושף פרדוכס מפתיע: מחד, רוב מוחלט של המעסיקים (95%¹²) ציינו כי "אף חרדי לא הגיע לעסק שלי בשנים האחרונות". מאידך, מנכ"לית חברת השמה 'מנפאוור - ישראל', גבי אורנה סגל, ציינה בפליאה כי "20,000 חרדים דורשי עבודה רשומים במאגרי השלוחה

⁸ אסף מלחי, "מיפוי מעסיקים וענפי תעסוקה של עובדים חרדים במגזר העסקי בשנת 2008", מנהל מחקר וכלכלה, משרד התמ"ת, ספטמבר 2009

⁹ אסף מלחי, החרדים בישראל-- דיוקן האוכלוסייה ומאפייני תעסוקה, מנהל מחקר וכלכלה, משרד התמ"ת, 2009

¹⁰ ראה נתוני למ"ס, הסקר החברתי 2008: בני 20 ומעלה, לפי השתתפות בכוח העבודה ולפי תכונות נבחרות, סקר חברתי של למ"ס 2008 ונתונים מקבילים בסקרים קודמים.

¹¹ אסף מלחי, "מיפוי... עמי" 3

¹² ניתן היה לציין כמה סיבות, כך ששכום כל התשובות היה גבוה מ-100%.

החרדית של חברת 'מנפאואר'. מיום הקמתה הצליחה החברה להשיג רק 5 אלפים במעגל העבודה"¹³.

אחת המסקנות המתבקשות מהנתונים האלה – **החיבור בין החרדים שמבקשים להצטרף לשוק העבודה לבין המעסיקים המעוניינים לגייס עובדים, לוקה בחסר. כאן טמון קושי מרכזי, לרוב לא ידוע, שיכול לפגוע אנושות בהשתלבות החרדים בשוק העבודה.**

מספר חסמים מונעים חיבור בין צד ההיצע (מחפשי עבודה חרדים) לצד הביקוש (מעסיקים) בשוק העבודה. רובם קשורים בהעדר מידע וידע חסר. ניתן לחלק אותם לשני סוגים עיקריים – החסמים שמונעים את השתלבותם של העובדים החרדים בשוק העבודה והחסמים שמונעים הגעתם של מעסיקים אל הציבור החרדי.

החסמים שמונעים את השתלבותם של העובדים החרדים בשוק העבודה:

- **העדר מידע נגיש על מקומות העבודה המתאימים לחרדים** – למחפשי עבודה חרדים ישנן דרישות מיוחדות ממקומות העבודה – לגבי שעות העבודה, תנאי העבודה, המיקום הגיאוגרפי של מקום העבודה וכד'. חלק מהחברות יכולות לעמוד בדרישות אלה בקלות, וחלק – לא. כפי שעולה מנתוני מנהל מחקר וכלכלה במשרד התמ"ת, היום רוב החרדים מעדיפים לעבוד במנהל ציבורי, במוסדות חינוך, בריאות ושירותים קהילתיים **בתוך הקהילה החרדית** (45.1% מהגברים המועסקים ו- 72.1% מהנשים המועסקות¹⁴) ובחברות קטנות – עד 5 עובדים (כ- 45.9% מכלל המועסקים במגזר העסקי). גם החברות האלה הן בעיקר חברות "חרדיות"¹⁵. ייתכן וקיימים מקומות עבודה מחוץ לקהילה החרדית שעונות על בקשות החרדים – אבל נכון להיום לא קיימת "מפת תעסוקה" למקומות עבודה קיימים ופוטנציאליים המתאימים לאוכלוסייה חרדית – לפי ענפים, גודל החברה, מיקום גיאוגרפי וכד'.
- **העדר מידע על מקצועות הנדרשים** – מדי שנה מצטרפות כ- 5,000 נשים לסמינרים חרדים להוראה¹⁶. האם המשק כולו (ולא רק הקהילה החרדית) מסוגל לקלוט מספר כזה של מורות? רבים מהחרדים שפונים להכשרה אקדמית בוחרים במסלולי מנהל עסקים (בקריה אקדמית אונו, במכללת בני ברק החרדית ובמכללות אחרות). האם אכן קיים ביקוש כ"כ גדול לבעלי תואר בתחום זה? התשובות לשאלות אלה ואחרות בד"כ אינן נגישות לבני העדה החרדית שבודקים אפשרויות לקריירה מחוץ לכותלי הישיבה.
- **העדר מידע על כללי ההתנהגות בשוק העבודה** - בשוק העבודה, כמו בכל מערכת אחרת, קיימים כללים מסוימים של התנהגות, אשר בד"כ ידועים לכל מי שרוצה להצליח בחיפוש

¹³ http://www.bhol.co.il/news_read.asp?id=16755&cat_id=3

¹⁴ בני פפרמן ואסף מלחי, דו"ח "מאפייני התעסוקה במגזר החרדי". מנהל מחקר וכלכלה במשרד התמ"ת. מצגת בפני ועדת חו"ב 12 ינואר, 2010.

¹⁵ אסף מלחי, מיפוי מעסיקים וענפי תעסוקה של עובדים חרדים במגזר העסקי בשנת 2008. מנהל מחקר וכלכלה, משרד התמ"ת, ספטמבר 2009

¹⁶ חגי לוי ורוני הכהן "שיטות לזיהוי ואפיון כמותי של המגזר החרדי", המועצה הלאומית לכלכלה, משרד ראש הממשלה, 2010

העבודה. מדובר בכללי כתיבת קו"ח, דרכי התנהגות בראיון עבודה, במוסר העבודה וכד'. במקרים רבים, מחפשי עבודה חרדים אינם מודעים מספיק לכללים האלה, מה שמקשה על השתלבותם בשוק העבודה מחוץ למסגרת הקהילה.

החסמים שמונעים הגעתם של מעסיקים אל הציבור החרדי:

- **העדר מידע על עובדים חרדים** – עבור חלק ניכר מהמעסיקים הפוטנציאליים הציבור החרדי הוא בבחינת "חור שחור". המעסיקים אינם רואים בציבור החרדי עתודה לכוח העבודה ובדרך כלל גם אינם פונים לחברות כוח אדם המתמחות בהשמה של העובדים החרדים.

- **העדר מידע על צורכי העובדים** – הסיבה הפופולארית השנייה לאי-העסקת חרדים בסקר שהוזכר למעלה¹⁷ הייתה "העדר הפרדה מסודרת בין גברים לנשים במקום העבודה". 94.1% מהמעסיקים ציינו אותה בתשובותיהם וראו בכך גורם שמונע, על הסף, אפשרות להעסיק עובדים חרדים. למרבה הפלא, חרדים עצמם כמעט ולא מיחסים חשיבות לנושא – רק ב- 8.2% מהעסקים בהם עובדים חרדים קיימת הפרדה כזאת. דוגמא זאת מראה, עד כמה היעדר מידע על צרכים אמיתיים של העובדים החרדים יכול לחסום את הכניסה של העובדים לשוק העבודה.

- **העדר מידע על מדיניות ממשלה** – המידע על תוכניות ממשלה שייעודן לעודד העסקת חרדים (כמו התוכנית של משרד התמ"ת שגובשה בתחילת 2009) מוגבל, מעסיקים רבים לא יודעים על קיום התוכניות האלה ולא משתמשים בהן.

יש לציין כי קיימים כיום מספר ארגונים הפועלים לשיפור החיבור בין המעסיקים לעובדים פוטנציאליים מהקהילה החרדית. הבולט ביניהם הוא **מרכז פיתוח תעסוקת חרדים** ('מפתח') הנותן כרגע שרותי יעוץ והכוונה למחפשי העבודה בשישה ישובים בהם קיימים ריכוזים חרדיים גדולים: ירושלים, ביתר עילית, אשדוד, חיפה, אלעד ובני-ברק. ארגון זה מנסה גם ליצור קשר עם המעסיקים ולעניין אותם בגיוס עובדים חרדים. מרכזי 'מפתח' הינם תולדה של יוזמת גוינט ישראל אשר הקימה, בשותפות עם ממשלת ישראל, את תב"ת - תנופה בתעסוקה. ניתן להזכיר גם פעילות של **מרכזי טיפוח יזמות** (מט"י) ותוכניות של מספר חברות היי-טק המיועדים לקידום תעסוקה בקרב האוכלוסייה החרדית ועוד מספר תוכניות של ארגונים אחרים (ראה נספח 2).

המאמצים הנעשים כיום, כמתואר, הינם התחלה בלבד ואינם מספיקים בכדי לסגור את הפער התעסוקתי. את חלקם יש להגדיל, להרחיב ולשכלל ולצידם יש לנקוט בפעילויות נוספות.

לאור סקירה תמציתית זו של **החסמים וכשלים המונעים חיבור בין הקהילה החרדית לבין המעסיקים הפוטנציאליים**, נוכל עתה להצביע על **שורת פעילויות שיש לבצע כדי להקל את כניסת האוכלוסייה החרדית לשוק העבודה**.

¹⁷ מלחי, 2009

פעילויות:

1. מיפוי עדכני של מקומות תעסוקה קיימים ופוטנציאליים, כולל סקר עמדות מעסיקים כלפי עובדים חרדים, בשוק העבודה הכללי.
2. מיפוי עדכני של מקומות תעסוקה קיימים ופוטנציאליים בשוק העבודה הפנימי-חרדי.
3. פרויקטים בקרב מעסיקים/מנהלי כ"א לעידוד העסקת חרדים – כינוסים, סדנאות, הדרכה אישית.
4. הרחבה של מערכת של מרכזי הכוונה שינווטו את העובדים החרדים לתחומים בהם קיים ביקוש לעובד חרדי ויעניקו להם "ארגז כלים" הדרוש לצורך הצלחה בחיפושי העבודה.
5. פרויקט פרסומי שיעסוק ב"שיווק" סיפורי הצלחה (בתעסוקה, בהכשרה, בלימודים גבוהים, בשירות אזרחי וכד') של בני העדה החרדית

פירוט הפעילויות, מטרתן, ומבצעהן האפשריים:

#	שם הפרויקט	מטרות	גופים מבצעים	חוקרים/מבצעים אפשריים	הערות
1	מיפוי עדכני של מקומות תעסוקה קיימים ופוטנציאליים, כולל סקר עמדות מעסיקים כלפי עובדים חרדים, בשוק העבודה הכללי	1. איתור מקומות תעסוקה עפ"י שורת קריטריונים, שתאפשר הרחבה משמעותית של מקומות השמה לחרדים בשוק העבודה הכללי. 2. קבלת תמונה על עמדות מעסיקים וגורמים לאי-העסקה של חרדים.	משרד התמ"ת; תב"ת / ג'וינט; מכון ברוקדייל; מכון י-ם לחקר ישראל; הלשכה המרכזית לסטטיסטיקה; התאחדות התעשיינים; איגוד לשכות המסחר; מחלקת המחקר של בנק ישראל; גופי מחקר. מוסד שמואל נאמן	אסף מלחי; יהודית קינג; ניר גזית; חגית סופר – פורמן; יוחאי חקק; נורית שטדלר; יעקב לופו; מור שפירא שמגר. לנושא הסקר: משרדי פרסום חילונים בעלי זיקה למגזר חרדי כדוגמת "אדלר חומסקי & ורשבסקי" "מקאן" אריקסון" גל+זטקובצקי	ניתן לעדכן המיפוי על בסיס עבודות קיימות (אסף מלחי, מיפוי מעסיקים וענפי תעסוקה של עובדים חרדים, 2008)
2	מיפוי עדכני של מקומות תעסוקה קיימים ופוטנציאליים בשוק העבודה הפנימי-חרדי.	איתור מקומות תעסוקה עפ"י שורת קריטריונים, שתאפשר הרחבה משמעותית של מקומות השמה לחרדים בשוק העבודה הפנימי.	כנ"ל. + עמותת 'בעצמי'	כל הנ"ל + בצלאל כהן (מנהל תוכניות חרדים תב"ת); אליעזר שוורץ (מרכז מידע ומחקר בכנסת). צביקה גולדברג, עמותת 'בעצמי'. צביקה דויטש	ניתן לעדכן המיפוי על בסיס עבודות קיימות (חנן אלפר ועוז אלמוג, דפסי תעסוקה ופרנסה באוכלוסייה החרדית בישראל, אנשים ישראל, מרץ 2008).

3	פרויקטים בקרב מעסיקים/מנהלי כ"א לעידוד העסקת חרדים – כינוסים, סדנאות, הדרכה אישית.	לעניין את המעסיקים בהעסקת חרדים ולספק להם מידע חסר בנושא	התאחדות התעשיינים, איגודי מעסיקים אחרים, משרד התמ"ת; לשכת הפרסום הממשלתי(לפ"מ) – בהזמנת משרד רה"מ.	גב' מור שפירא-שמגר, דר' טל לוטן, חקק יוחאי	ניתן להיעזר גם במשרדי פירסום הפועלים בקהילה: "בולט ון פוטנציאל", פרסום גל, BSD ואחרים.
4	הרחבה של מערכת של מרכזי הכוונה לחרדים	לנווט עובדים חרדים לתחומים בהם קיים ביקוש לעובד חרדי ויעניקו להם "ארגז כלים" הדרוש לצורך הצלחה בחיפושי העבודה.			ניתן לעשות אותם על בסיס מרכזי 'מפתח' הקיימים
5	פרויקט פרסומי שיעסוק ב"שיווק" סיפורי הצלחה	לשרש דמות של חרדי מצליח בתודעה ציבורית (חרדית וחילונית כאחד)		קובי סלע, קובי אריאלי, רבנים – איכלר, פירר, גרליק ואחרים	ניתן לעשות במסגרת עבודה של מוסד שמואל נאמן מול התקשורת

יעדים לפעילויות:

1-2	הכנת "מפה תעסוקתית" בה יוצגו מקומות העבודה בהתאם להתאמתם לחרדים – לפי מיקום, ענף, גודל החברה וכד'.
3	שיפור בגישת המעבידים בדבר גיוס החרדים – השתתפות של 100 מעבידים/מנהל כוח אדם בכנסים, סדנאות ותוכניות, הוספת כ- 50 לקוחות עסקיים למאגרי חברות העוסקות בהשמה חרדית, העברת כ- 500 קורות חיים של המועסקים הפוטנציאליים החרדיים כתוצאה מפגישות עם מעסיקים.
4	הרחבת רשת מרכזי 'מפתח' בעוד 5 מרכזים נוספים, על פני 5 שנים.
5	שינוי בגישה של כלל הציבור לעובדים חרדים (השינוי נבדק בעזרת הסקרים שנעשים בתחילת הפרויקט ובסיומו בקרב אוכלוסייה חרדית ואוכלוסייה לא-חרדית).

פרק שני: קידום הכשרה מקצועית וחינוך אקדמי בקרב הציבור החרדי.

"רכישת השכלה היא גורם מפתח בהשתלבות מוצלחת של הפרט בחברה המודרנית ודרך המלך לניעות (mobility) חברתית-כלכלית. רכישת השכלה מעלה את שיעור ההשתתפות בכוח העבודה, מניבה תשואה חיובית במונחי כושר השתכרות, מצמצמת את הסיכוי לאבטלה ולעוני, תורמת לשיפור המצב הבריאותית, לקבלת החלטות (כלכליות ואחרות) מושכלות ועוד. כפועל יוצא לא רק הפרט נהנה מפירות ההשקעה בחינוך אלא גם המשק והחברה, וכך גדלה הרווחה החברתית. מעורבות ממשלתית ענפה במימון והספקה של שירותי החינוך רצויה לא רק מפני ההשפעות החיצוניות החיוביות של רכישת השכלה, אלא גם מפני הקושי של הפרטים לממן את ההשקעה והצורך להבטיח את איכות ההשכלה. מטרות החינוך הן רבות ומגוונות -- הנחלת ערכים אוניברסאליים והקניית דעת ומיומנויות הנדרשות לבוגר, הגברת שוויון ההזדמנויות ועוד."¹⁸

הציבור החרדי מובדל וייחודי מכל שאר האוכלוסיות בחברה הישראלית בהרבה מובנים. אולם נראה שיותר מכל, מיוחדת ומובדלת הקהילה החרדית משאר הקבוצות במדינה במערכת החינוך הנבדלת שלה, החל מגני הילדים ועד לישיבות הגבוהות. הבידול הזה תחילתו כבר עם הקמת המדינה, בהחלטה שקיבל בזמנו דוד בן-גוריון.

מערכת החינוך החרדית כוללת כיום, למעשה, שתי מערכות: מערכת החינוך החרדית-אשכנזית ("החינוך העצמאי") ומערכת החינוך של ש"ס ("מעין החינוך התורני"). לצורך ענייננו ההבדלים בין שתי מערכות אלו אינם מהותיים. הנקודה המהותית היא שמסגרות החינוך החרדי, שתייהן, אינן תחת פיקוחו הישיר של משרד החינוך, ואינן ניוזנות מהתקציבים הרגילים של מערכות החינוך הממלכתית והממלכתית דתית. כל מוסדות החינוך החרדי משתמשים בכספי תרומות ובכספי מדינה המועברים אליהם במסגרת סעיפים מיוחדים ואף קובעים לעצמם את מערכות השיעורים. בכך נמנעים שני מרכיבי פיקוח ממלכתיים עיקריים – תכני החינוך והתקציב.

מערכת החינוך של האוכלוסייה החרדית כוללת מוסדות עבור כל שכבות הגיל:

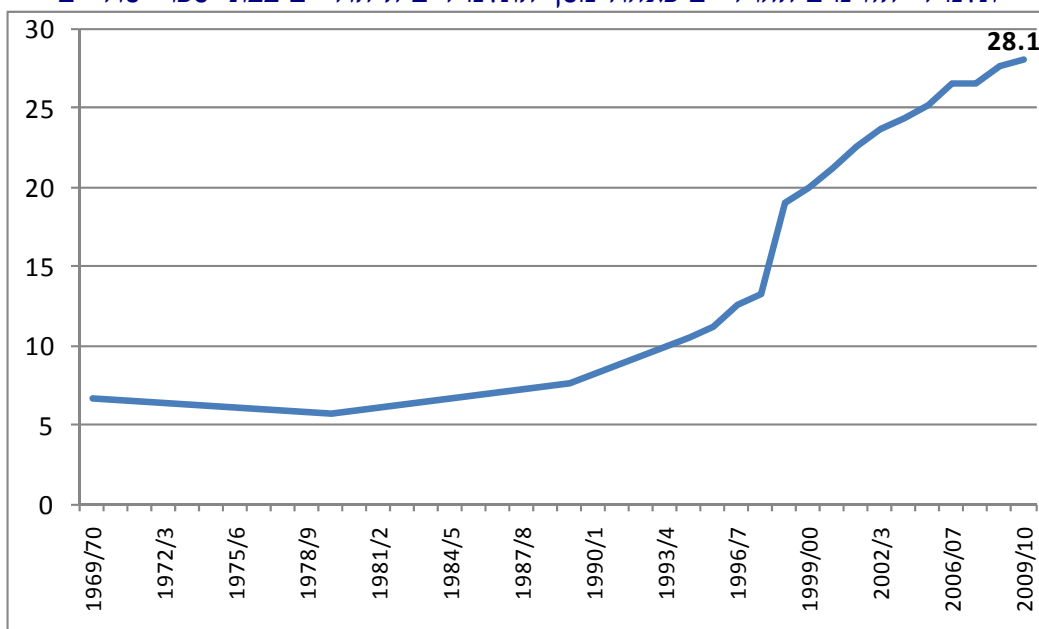
- גן ילדים - לילדים עד גיל 5 ;
- "תלמוד תורה" ובתי ספר לבנות לגילאי 5 עד 13 ;
- "ישיבה קטנה" לבנים לגילאי , 13 – 16, לעתים קרובות בתנאי פנימייה;
- בית-ספר על-יסודי לבנות – רשת "בית יעקב" (לרוב, האפשרות היא הכשרה להוראה);
- "ישיבה גבוהה" לבנים - גיל 17 עד לנישואין, בדרך כלל בתנאי פנימייה;
- "כולל" - מוסד לימוד המיועד לגברים נשואים ("אברכים"). הלומדים בכוללים מוגדרים ככאלה ש"תורתם אומנותם".

¹⁸ מתוך דו"ח בנק ישראל (2008) פרק ח': סוגיות במדיניות הרווחה (עמ' 310).

שיעורם של תלמידי הקהילה החרדית מתוך כלל התלמידים בישראל נמצא בגדילה מתמדת. כפי שעולה מדו"ח שהכין מרכז טאוב¹⁹, אחוז התלמידים החרדים עמד ב-1980 על 4%; בשנת 2000 הוא עלה ל-12%; ב-2009 -- 15%; והתחזית ל-2014 היא 18%.

בגילאים צעירים הנתון הזה גבוה אף יותר. כפי שניתן לראות באיור 4, החל מ-2005 השתייכו יותר מרבע מתלמידי בתי ספר היסודיים לזרם החינוך החרדי. מגמה זו הועצמה במיוחד בתחילת שנות התשעים (ולא התמתנה על אף העלייה הרוסית, החילונית ברובה). במידה ומגמה זו תימשך, היא תביא את שיעור התלמידים החרדים שיכנסו לכתה א' בתוך 10 שנים לסדר גודל של שליש מכלל ילדי ישראל ובתוך 20 שנה לכדי 40%.

איור 4
תלמידי הזרמים החרדיים כאחוז מסך התלמידים היהודיים בבתי ספר יסודיים



מקור: הלשכה המרכזית לסטטיסטיקה
הערות: החל משנה"ל 1988/9 נכללו תלמודי-תורה בחינוך יסודי. עד 1998/99 בחינוך חרדי נכללו מוסדות "אגודת ישראל" בלבד.

בשולי התופעה העיקרית, יש מקום להזכיר את העובדה שבשנים האחרונות קיימת מגמה של "זליגה" של תלמידים מבתי ספר ממלכתיים-דתיים למוסדות חרדיים – בין אם מסיבות כספיות או בשל העדפת תוכניות הלימודים. בכל מקרה, תופעה זו מגדילה עוד יותר את 'נפח' החינוך החרדי ואיתו את מספרי התלמידים שאינם נחשפים לתכנית לימודים רחבה וכללית.

לתחזית דמוגרפית זו – אם לצטט מדברי דו"ח מציל"ה שבעריכת פרופ' **רות גבזון** -- "עולות להיות משמעויות מרחיקות לכת על המצב החברתי-כלכלי של כל אוכלוסיית ישראל"²⁰.

במרכזה של כל מערכת החינוך החרדית, על כל שלביה, עומדים **לימודי קודש**. הכרה בחשיבותם של הלימודים האלה להמשך קיומו של העם היהודי הובילה בזמנו את דוד בן-גוריון להתיר את

¹⁹ מתוך: דן בן-דוד (עורך): דו"ח מצב המדינה – חברה, כלכלה ומדיניות 2009. מרכז טאוב לחקר מדיניות חברתית בישראל, י-ם, מרץ 2010. (עמ' 147).

²⁰ עוזי רבהון וגלעד מלאך: מגמות דמוגרפיות בישראל (עורכת: רות גבזון). מרכז מציל"ה, 2008.

החינוך החרדי הנבדל. באופן טבעי, ערכם של לימודי קודש לא פחתה בעשרות שנים האחרונות, אך, במקביל, עלתה מאוד חשיבותם של לימודים במסגרת "תוכנית הליבה".

"תוכנית הליבה" הינה אחת מההמלצות העיקריות של ועדת דוברת, אשר מונתה על ידי הממשלה בספטמבר 2003. התוכנית מגדירה את התכנים, מיומנויות הלמידה והערכים שהתלמידים במערכת החינוך הישראלית מחויבים לרכוש. המיומנויות האלה אמורות לספק לילדי ישראל "ארגז כלים" להתמודדות ולהצלחה בעולם המודרני.

עם זאת, מספר מקצועות (כגון אזרחות, היסטוריה) הנכללות בתוך התוכנית עוררו בקרב הנהגת הקהילה החרדית חשש כי "תוכנית הליבה" היא בעצם תוכנית **סוציאליזציה**, דהיינו, תוכנית שמטרתה לחנך לערכים מסוימים שלא מקובלים לציבור החרדי. לכן בהתכנסות מועצת גדולי התורה' (אוקטובר 2004) הוחלט לדחות את "תוכנית הליבה", אף שהימנעות זו עלולה להוביל להפסקת התמיכה התקציבית ממשרד החינוך. מאז לא חל שום שינוי בעמדה זאת.

וכאן המקום לצטט שוב את הדו"ח של "ישראל 2028":

"מערכת חינוך שאינה מכשירה את בוגריה לחינוך על תיכוני, ואינה מציינת אותם בארגז כלים המתאים לשוק העבודה הגלובלי, **מפקירה אותם לחיי העוני בשולי החברה**"²¹

לפי הנתונים שהוצגו למעלה, יותר ויותר ילדים ישראלים מסיימים את הלימודים שלהם, כאשר הם אינם ערוכים להתחרות ולהשתלב בשוק העבודה. פירוש הדבר – ירידה באיכות ההון האנושי – המשאב העיקרי של מדינת ישראל – ופגיעה בחוסנה הכלכלית מחד גיסא, הידרדרות נוספת במצבה של הקהילה החרדית, מאידך.

כיצד ניתן להכשיר את הציבור החרדי להתמודדות בשוק העבודה המודרני בלי לפגוע באופי המיוחד?

אנו רואים מספר מסלולים אפשריים אשר מוצגים להלן:

שיפור הכשרה מקצועית ואקדמית

מסלול ראשון הנו שיפור ההכשרה והחינוך בתום הלימודים התורניים. מסלול זה הנו מסלול עיקרי נכון להיום והוא מתפתח בקצב מעודד. בשנים האחרונות צצים מרכזי לימוד והכשרה על-תיכוניים המכשירים צעירות וצעירים בהכשרות מקצועיות דוגמת עבודה סוציאלית, מחשבים, ראיית חשבון וכדו'²². (ראה נספח מס' 3: רשימת מכללות ומרכזי הכשרה מקצועית ייעודיים לציבור החרדי). זאת ועוד: נתונים עדכניים למדי של המועצה להשכלה גבוה (מל"ג) מצביעים, אכן על עליה הדרגתית במספרי התלמידים החרדים הנמצאים בתכניות הכשרה אקדמית ייעודיות לחרדים. כפי שניתן לראות בלוח מס' 1, בתוך 4 שנים (מ-2006 עד 2009) עלה מספרם כמעט פי חמש. גם ההקצבות הניתנות למוסדות אלו עלו בהתאמה.

²¹ "ישראל 2028 – חזון ואסטרטגיה כלכלית-חברתית בעולם גלובלי.", מרץ 2008, עמ' 48

²² ראה למשל: ניקול דהאן ואורי אבירם, הנגשת ההכשרה לעבודה סוציאלית למגזר החרדי בישראל – תכנית ניסיונית של האוניברסיטה העברית בירושלים להכשרת נשים דתיות. ביטחון סוציאלי, 82, מרץ 2010, 113-143. וגם: יוחאי חקק, בין קודש לתכל'ס - גברים חרדים לומדים מקצוע, מכון פלורסהיימר לחקר מדיניות, 2004.

לוח 1.

נתוני מל"ג בנושא הרחבת הנגישות להשכלה גבוהה לציבור החרדי

מספר התלמידים בתכניות הייעודיות לחרדים	הקצבה שנתית (אלפי ₪)	
375	14,459	תשס"ו
634	17,864	תשס"ז
876	23,179	תשס"ח
1,596	38,982	תשס"ט*

* נתוני תקציב לפעילות בשנת תשס"ט

הקמתם של מרכזים כאלו והתרחבותם ההדרגתית הינה תוצאה מביקוש ומבחירה חופשית של הציבור שמעוניין בכך - ולא פרי לחץ וכפייה על הקהילה החרדית. יתר על כן: בתוך הציבור החרדי ישנם **אישים בעלי השפעה** לא מעטה שמעוניינים לקדם את החינוך האקדמי בקרב בני העדה.

כך למשל, הרב מרדכי דוד נויגרשל, אחד הרבנים הבולטים שמציגים את עמדות הציבור החרדי בדו-שיח עם חילונים, כתב לח"כ רונית תירוש: "...גברים (חרדיים; ר.ג.) רבים שסיימו לימודיהם משוועים לעבודה הולמת, יש להם כשורים ומוטיבציה, ובקלות יוכלו לרכוש את הידע, בואו ונלך לקראתם..."²³.

אחת מנקודות התורפה של המסלול זה היא **העדר מידע**. מוסדות החינוך הלא חרדיים אינם ערוכים מספיק לקליטת תלמידים חרדים. ציפיותיהם של התלמידים האלה ממוסדות החינוך ושביעות רצונם מהמוסדות הקיימים אינם ידועים. בדומה, גם המגמות המסתמנות בקרב התלמידים החרדים אינם ידועות. המידע על קליטתם של בוגרי הכשרות אקדמיות ומקצועיות בשוק העבודה הינו מאוד חלקי ועל בסיסו קשה למועמד להחליט על בחירת מסלול הכשרה. גם המידע לגבי דרכי המימון של הלימודים אינו מרוכז ואינו נגיש לכל המעוניין. מומלץ לשלב מידע זה ב"ארגז כלים" שיסופק ע"י מרכז ההכוונה (ראה **משימה 4** בנתיב "חיבור לשוק העבודה")

מימון הלימודים הנו נקודת תורפה נוספת של כל התוכניות להכשרה מקצועית ואקדמית. להבדיל מלימודים במסגרת 'הכולל', אברך חרדי שפונה למסלול מקצועי או אקדמי לא רק שלא זוכה למלגת מחיה, אלא גם נאלץ לשאת בהוצאות לימודים. רוב החרדים המתמודדים יומיום עם הצורך לפרנס את משפחותיהם אינם מסוגלים לשאת בנטל זה.

²³ <http://www.mnov.net/actual.asp> - באתר של עמותת "יהדות מזוויית שונה".

עידוד לימודי אנגלית, מתמטיקה ומחשבים במסגרת חינוך תורני

המסלול השני הנו הוספת מקצועות לימוד לא-תורניים במסגרת הישיבות. אמנם כבר היום קיימות חמש ישיבות תיכוניות שבהן נערים חרדים לומדים לתעודת בגרות מלאה. הוותיקה שבהן היא "היישוב החדש" בתל אביב, שהוציאה מתוכה רבנים בולטים (כולל הרב נויגרשל, שהוזכר לעיל), אך זוהי בינתיים תופעה המתרחשת אך בשולי העולם החרדי.

עם זאת, ישנם רבנים רבים שלא יתנגדו ללימודי אנגלית ומתמטיקה במסגרת הישיבה הגבוהה או 'הכולל', במידה ואלה לא יפגעו בלימודי קודש. מקצועות אלה אינם נגועים במטען של "חינוך ערכי-חילוני" ומצד שני דווקא הם תורמים להשתלבות בשוק העבודה. לדעת מומחים המכירים מקרוב את הציבור החרדי ניתן ליצור הידברות בערוץ זה ולקוות להצלחה.

מחקר שבוצע ע"י מכון ירושלים בקרב תלמידי "כוללים" מגלה כי כ- 80% מבין הנבדקים היו מעוניינים להעשיר את ידיעתם באנגלית ובמחשבים, ו-63% היו מעוניינים לעשות זאת במקביל ללימודיהם ב"כולל"²⁴. לכן, ניתן, אולי, להגיד כי תוכנית שתעודד לימודי מקצועות אלה, תזכה לתמיכה גם בקרב התלמידים.

ביטול הגבלות על הפונים החרדים לתעסוקה

שני המסלולים המפורטים מעלה מטפלים רק בפן אחד של הבעיה – במוכנותם של בוגרי החינוך החרדי להתמודד בשוק העבודה. אבל לבעיה זאת קיים גם פן נוסף – קשיחות המערכת הממשלתית המונעת השתלבותם של אותם בוגרים במערכת השירות הציבורי.

לימודים מהווים חלק בלתי נפרד מחיי הקהילה החרדית וניתן להגיד גם, מרכזייה²⁵. ממוצע שנות לימוד בקרב החרדים עומד על 14.2, בהשוואה ל-13.3 בקרב החילונים והמסורתיים. בקרב הגברים הפער גדול אף יותר – 14.8 מול 13.2, בהתאמה²⁶. אמנם לימודי הישיבה אינם לימודים אקדמאיים, אך הם בהחלט מפתחים כישורים רבים הנחוצים בעולם התעסוקה, כמו יכולת ללמוד, נכונות להשקיע, כישורי ניתוח ועיבוד נתונים ועוד רבים אחרים.

למרות כל זאת, הדרישה הקיימת כיום בהרבה מאד מכרזים – בכללם, רוב מכרזי משרדי הממשלה -- היא ל"השכלה אקדמית", ולפחות "תואר ראשון - B.A.". לא מדובר בתואר אקדמי ספציפי בתחום המשרה המבוקשת, אלא בתואר אקדמי כמאפיין רמת השכלה גבוהה. רוב החרדים "נופלים" על הסעיף הזה בבואם להגיש מועמדותם. בקרב החרדים בוגרי הישיבות ישנם שלמדו לימודי רבנות ואף קיבלו מהרבנות הראשית תואר "השכלה תורנית גבוהה" לאחר לימודי רבנות של 8 שנים – אך תואר זה אינו מוכר כ"תואר אקדמי".

אם יחול שינוי בקריטריונים של המכרזים הציבוריים, ומעמדם של בוגרי מערכת החינוך החרדי ישתווה לזה של בוגרי מערכת חינוך אחר – גם השתלבותם של החרדים במגזר העסקי תשתפר.

²⁴ אסף מלחי, בצלאל כהן ודן קאופמן "חרדים לעתידם: עמדות וחסימים ביחס ללימודים גבוהים במגזר החרדי", מכון ירושלים לחקר ישראל, 2008

²⁵ פרופ' מנחם פרידמן, בכיר החוקרים של החברה החרדית, אף הגדירה כ"חברת לומדים".

²⁶ המגזר החרדי בישראל, משרד התעשייה, המסחר והתעסוקה, ספטמבר 2009

הזמן לקידום היוזמות האלה הולך ומצטמצם. בעוד כעשור, דור התלמידים שתואר בתחילת הפרק יכנס לשוק העבודה. זהו פרק הזמן שעומד לרשותנו כדי להכין לו ארגז כלים המאפשר להתמודד בו.

פעילויות:

6. סקר פנימי בקהילה על צרכים, שביעות רצון, ציפיות, ומגמות – בתחום החינוך.
7. מיפוי כל המסגרות להכשרה וחינוך כללי (לא חרדי!) הקיימים כבר עתה בקהילה החרדית.
8. ניתוחי Case Studies למדגם מתוך המסגרות הללו.
9. ביצוע מעקב אחר בוגרי מסגרות/תוכניות ההכשרה המקצועית הקיימות.
10. עבודה של ות"ת/מל"ג לגבי עידוד קליטת חרדים במוסדות ההשכלה הגבוהה.
11. ועדה מומחים הכוללת נציגים ממשרדי ממשלה, מהחינוך החרדי ומהאקדמיה, אשר תדון בדרכי עידוד החינוך אקדמי בקרב האוכלוסייה החרדית ודרכי שילוב לימודי מתמטיקה, מחשבים ואנגלית בתוכניות של ישיבות ו/או כוללים חרדים.
12. הקמת צוות הסברה המורכב מאנשים בעלי השפעה בקהילה חרדית לעידוד הרחבת החינוך המקצועי והכללי בקרב בני הקהילה.
13. ועדה מומחים הכוללת נציגי נציבות שירות המדינה, החינוך החרדי והאקדמיה לצורך שינוי הקריטריונים (תואר לימודים גבוהים) לקבלת משרה בשירות הציבורי.

פירוט הפעילויות, מטרתן, ומבצעהן האפשריים:

#	שם הפרויקט	מטרות	גופים מבצעים	חוקרים/מבצעים אפשריים	הערות
6	סקר פנימי בקהילה על צרכים, שביעות רצון, ציפיות, ומגמות – בתחום החינוך.	איבחון המצב הנוכחי – בתחום הצרכים התפיסות והעמדות -- במגזר החרדי.	ומשרדי פירסום במגזר החרדי (כגון: "גל אורן", "אפיקים", "בולטון" פוטנציאל").	ורדה שיפר; יוחאי חקק; קובי סלע; מוישה פרידמן.	יש צורך בסקר נפרד ל"מעייני" ולחינוך העצמאי.
7	מיפוי כל המסגרות להשכלה וחינוך כללי (לא חרדי!) הקיימים כבר עתה בקהילה החרדית.	קבלת תמונה עדכנית ותהליכית (מגמות, קצב פיתוח) על הקורה בקהילה.	"בשער ברשת" קרן קמ"ח. מוסד שמואל נאמן	ענת ארדיטי-דובדבני; מרדכי פלדשטיין; גל+זטקובצקי	
8	ניתוחי Case Studies למדגם מתוך המסגרות הללו.	הפקת לקחים מפרויקטים מוצלחים.	מרכז מצי"לה; מכון ון ליר;	עמירם גונן; יוחאי חקק.	מהסוג של דהאן ואבירם; חקק; הערה 17 לעיל.

9	ביצוע מעקב אחר בוגרי מסגרות/תוכניות ההכשרה המקצועית הקיימות.	הערכת ההשפעה והאפקטיביות של מסגרות ההכשרה המקצועית.	משרד התמי"ת; תב"ת / ג'וינט; מכון ברוקדייל; מכון י-ם לחקר ישראל; גופי מחקר (כגון מכון חרוב). מוסד שמואל נאמן	ניקול דאהן, חגית סופר-פורמן. אסף מלחי. רמי בנבנישתי	ניתן לעדכן המעקב על בסיס עבודות קיימות, כגון: מפנה בחברה החרדית – הכשרה מקצועית ולימודים אקדמאיים, יעקב לופר, מכון פלורסהיימר, 2003
10	עבודה של ות"ת/מל"ג לגבי עידוד קליטת חרדים במוסדות ההשכלה הגבוהה.	מציאת דרכים להעלאת מספר החרדים המתקבלים ללימודים גבוהים.	ות"ת; האגף לתכנון ומידע במל"ג;		
11	ועדה מומחים הכוללת נציגים ממשרדי ממשלה, מחינוך החרדי ומאקדמיה	לבחון דרכים לעידוד לימודים אקדמיים ולהכללת לימודי אנגלית, מחשבים ומתמטיקה בתוכניות לימוד של ישיבות קטנות/ גבוהות/כוללים	גופים משתתפים: משרד החינוך, משרד האוצר, המועצה הלאומית לכלכלה, מל"ג, נציגי הציבור החרדי.	פרופ' דב גולדברגר (נשיא המרכז ללימודים אקדמיים אור-יהודה), עדינה בר-שלום, פרופ' יוסף בודנהיימר, שלמה קליש, חגי לוי.	
12	הקמת צוות הסברה לעידוד הרחבת הכשרה וחינוך בקרב האוכלוסייה החרדית.	יצירת שינוי תפיסתי ופתיחות לחינוך כללי בתוך הקהילה.		בצלאל כהן; אורי לופוליאנסקי; הרב יחזקאל פוגל; הרשל קליין; עדינה בר-שלום.	
13	ועדה מומחים הכוללת נציגי נציבות שירות המדינה, החינוך החרדי והאקדמיה לצורך שינוי הקריטריונים (תואר לימודים גבוהים) לקבלת משרה בשירות הציבורי.	להציג קריטריונים שיאפשרו לחרדים להתמודד במכרזים לקבלת משרות בשירות הציבורי	מוסד שמואל נאמן גופים משתתפים: נציגי הציבור החרדי, נציגי משרד ראש הממשלה, נציבות שירות המדינה.	גל+זטקובצקי, חגי לוי, שלמה קליש.	

יעדים לפעילויות:

6	הכנת דו"ח על מגמות וציפיות מהשכלה במגזר החרדי.
7	הכנת "מפת הלימודים" כוללת נתונים על מוסדות ללימודים כלליים הפועלים בקהילה החרדית, מסלולים, מספר הסטודנטים ומקצועות הנלמדים.
8	הכנת דו"ח עם תוצאות הניתוח.
9	הכנת "מדד המנופים" – בדיקת עוצמת ההשפעה של תוכניות ההכשרה השונות ושל שירות צבאי ושאי"ל על השתלבות בשוק העבודה (ראה גם יעד מס' 14)
10	הכנת המלצות לקליטת החרדים. דיון עם ראשי האוניברסיטאות ומכללות בנושא.
11	א) הכנת תוכנית עידוד לימודים אקדמאים והצגתה למקבלי החלטות. ב) הכנת תוכנית ללימודי אנגלית, מחשבים ומתמטיקה וניסוי שלה לפחות בישיבה אחת.
12	שיפור ביחס של האוכלוסייה החרדית ללימודים האקדמיים שבא לידי ביטוי בהגדלת מספר הסטודנטים החרדים.
13	העלאת אחוז החרדים במגזר הציבורי כתוצאה משינוי הקריטריונים.

פרק שלישי: שיפור השימוש במנופים הקיימים לעידוד התעסוקה

עידוד ההשתלבות בשוק העבודה של מגזרים שונים איננה בעיה מיוחדת של ישראל. השתתפות רחבה של האזרחים בכוח העבודה הנה ערובה לחוסן הכלכלי של כל משק. עם זאת במדינות רבות היו (וקיימים) מגזרים שבאופן מסורתי אינם מרבים לצאת לשוק העבודה ולכן בחמישים השנים האחרונות רבות מהן הפעילו תוכניות לעידוד התעסוקה בקרב אותם מגזרים.

בישראל ניתן להצביע על שני תחומים בהם נקטה המדינה מדיניות שעשויה לשמש כמנוף לעידוד תעסוקה בקרב הציבור החרדי: התחום הראשון הוא השימוש בשירות הצבאי או האזרחי; התחום השני הוא תחום המדיניות הכלכלית הנוגעת לתמריצים ותמיכות. תחום שלישי, שעדיין לא זכה לתשומת לב מספקת, הוא תחום העסקת הנשים החרדיות.

שירות צבאי ושירות אזרחי-לאומי

אחד המנופים העיקריים בהם נקטה, בזמנו, הממשלה היה "חוק טל", אשר הציע מסלול של שירות צבאי או אזרחי לציבור החרדי. כיום, קרוב ל-10 שנים לאחר הגשתו, יש רבים המעריכים את יישום חוק זה כ"עשור של כישלון"²⁷. לצידם, יש הרואים בכך תחילתו של תהליך מבורך²⁸. יש מקום, אפוא, לבחון את הנושא ביתר פירוט.

שימוש בשירות צבאי כמנוף לכניסה לחברה הנו מהלך שבוצע במדינות רבות. הדוגמא הבולטת היא, כמובן, ארה"ב, שבה השירות הצבאי – באמצעות "מענק החייל המשוחרר" (המוכר בשם "G.I. Bill")²⁹ הינו הדרך הטובה ביותר ליוצאי השכבות החלשות להיכנס ללימודים אקדמיים וכך להתקדם כלכלית וחברתית³⁰.

מלכתחילה לא התכוונה "ועדת טל" (או בשמה הרשמי "הועדה לגיבוש ההסדר הראוי בנושא גיוס בני הישיבות") לפתור את הבעיה התעסוקתית של החברה החרדית. היא לא שאפה גם להגיע לפיתרון מוחלט של בעיית חוסר השוויון מצד הקהילה החרדית. המטרות שהועדה שמה לפניה (תוך פרשנות של כתב מינויה הרשמי) היו:

1. מציאת פתרון ישים ומעשי (לבעיית גיוס בני הישיבות) -- ולא תיאורטי.

2. יצירת מגמה של צמצום הניכור והקיטוב הקיים בין חילונים לחרדים.³¹ (ההדגשות שלי;

ר.ג.)

בהתאם לכך, המליצה הועדה (וכך אף התקבל בחוק) שעם הגיעו לגיל 22, יקבל בחור הישיבה (הכפוף להסדר "תורתו אומנותו") אפשרות לשנת הכרעה בה יוכל לבחור האם להמשיך ללמוד או

²⁷ "ועדת טל -- עשור של כישלון", שחר אילן, דה-מרקר, 6.4.2010.

²⁸ "חוק טל יצר מהפיכה במגזר החרדי", ערוץ 7, 7.6.2009. <http://www.inn.co.il/News/News.aspx/190241>

²⁹ ראה: <http://www.gibill.va.gov/>

³⁰ ראה, למשל, Meredith Kleykamp, M. A Great Place to Start?: The Effect of Prior Military Service on Hiring. *Armed Forces & Society*, January 2009; vol. 35, 2: pp. 266-285.

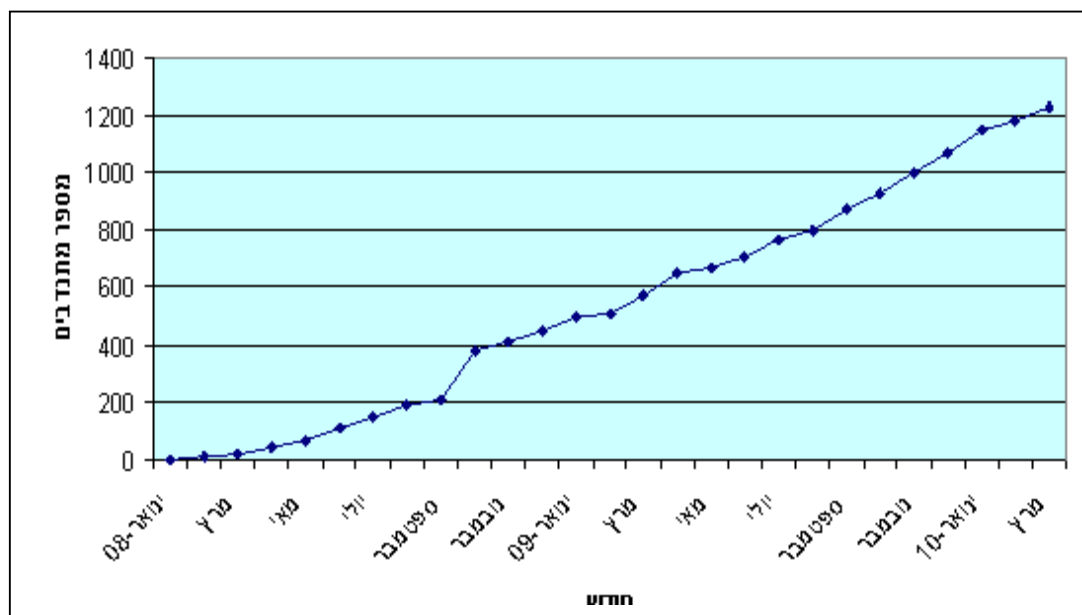
³¹ <http://www.knesset.gov.il/docs/heb/tal.htm#summary>

לצאת לעבוד. מי שיבחר לעבוד יוכל לבחור בין שירות צבאי מקוצר (של שנה וארבעה חודשים ומילואים לפי צורכי הצבא), לבין שירות אזרחי של שנה, ללא שכר ועם אפשרות עבודה נוספת. בנוסף המליצה הוועדה כי יורחבו מסגרות לשירות בצבא כמו הנח"ל החרדי ותיאכף ביתר קפדנות בחינת השוהים תחת ההסדר.

ההנחה שליוותה את חברי ועדת טל בעבודתם הייתה שיישום החוק יוביל בהדרגה ליציאה מתרחבת של בני ישיבות לשירות צבאי או אזרחי ובעקבות כך תיפתח בפניהם האפשרות להשתלב בשוק העבודה ואף להיחשף ולהשתלב יותר בחברה הישראלית הרחבה. מודעים לעובדה שהמלצותיהם הפורניות לא עומדות במבחן השוויוניות והצדק המוחלט, ציינו חברי הוועדה בעצמם כי "יש לראות בהמלצות הוועדה את ראשיתה של צעדה בנתיב ארוך... שרק בסופה ניתן יהיה לראות את התוצאה הרצויה – והמקובלת על הכל – של מעורבות גם מצד הציבור החרדי בכל תחומי החיים, ההגנה והעשייה".

יישומו של "חוק טל" גם הוא היה הדרגתי ביותר: בחמש השנים הראשונות לאחר שהועבר בכנסת נשאר החוק, בעיקרו, בבחינת "אות מתה". הן צה"ל והן משרדי הממשלה הנוגעים בדבר לא נקטו בשום פעולה ממשית ליישומו של החוק. רק לקראת סוף שנת 2007 (שהוא גם סוף תקופת 5 השנים שנועדו מלכתחילה לחוק זה) נקטה הממשלה בצעד משמעותי בהקימה את "מנהלת השירות האזרחי-לאומי" במשרד ראש הממשלה. במקביל האריכה הכנסת את תוקפו של "חוק טל" בעוד 5 שנים נוספות. בתוך שנתיים מיום הקמתה של המנהלת, השתלבו בשירות האזרחי למעלה מ-1200 אברכים (שהיו קודם לכן בהסדר "תורתו אומנותו"). (ראה איור 5)

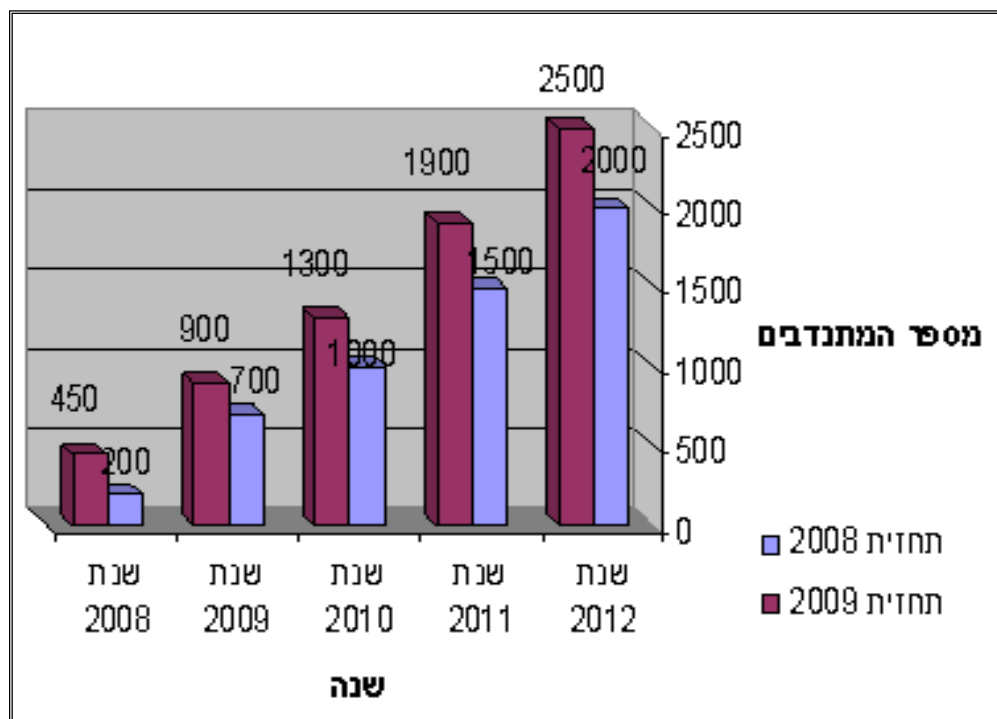
איור 5 - מספר החרדים המתנדבים בשירות האזרחי מאז ינואר 2008



המספרים האלו עברו בהרבה את התחזיות הראשונות, כפי שהוצגו ע"י הח"מ לוועדת חוץ וביטחון ביוני 2007, לפני הקמת המנהלת. אז דובר על 200 אברכים בשנת 2008 ומכסימום 700 עד סוף 2009. כתוצאה מההצלחה בהשגת היעדים המקוריים, שונתה התחזית ע"י אנשי המנהלת והיא

מצביעה כיום על סדר גודל של כ-2500 חרדים שישרתו בפועל (ועוד כ-4550 שהשירות כבר יהיה מאחוריהם) בשנת 2012. (ראה איור 6).

איור 6 - תחזית למספר המתנדבים החרדים ('חוק-טל') ביולי '08 וביולי '09.³²



התבוננות באופן השירות בו בוחרים חרדים המגיעים לשירות האזרחי מלמד כי כמחציתם בוחרים במסלול "המפוצל" – שירות של שנתיים, עם 20 שעות התנדבות שבועיות, בניגוד למסלול "הקצר" של שנה אחת ו-40 שעות שבועיות. הסיבה העיקרית לכך היא רצונם של הצעירים הללו לנצל את שנת השירות הזו (או השנתיים) לרכישת השכלה, לימוד מקצוע, והכנה לקראת יציאתם לשוק העבודה. נכון להיום, רובם עושים זאת ביזמתם וללא יד מכוונת. ואולם תכנון נכון של מערכת השירות האזרחי לחרדים, בצירוף עם השגת משאבים לנושא – בין אם מכספי המדינה ובין אם ממקורות אחרים -- יכול להפוך את תקופת השירות הזו למנוף כביר להכנה לתעסוקה של אלפי חרדים. בנוסף לרכישת המיומנויות (הן "הרכות" והן המקצועיות) תוך כדי השירות ובמסגרת התפקיד אותו ממלאים, יוכלו בוגרי השירות האזרחי ליהנות ממלגות לימוד (שתינתנה על תנאי של השלמת השירות) שבהם יוכלו לעשות שימוש לאחר תום תקופת שירותם.

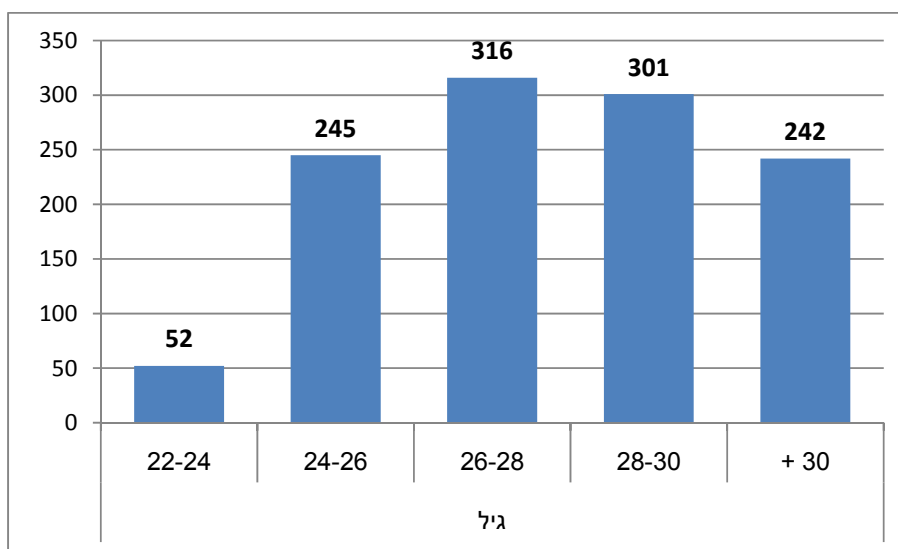
מעקב ראשוני³³ שבוצע אחר 172 האברכים הראשונים שהשלימו (עד חודש אפריל 2010) תקופת שירות אזרחי, אמנם איננו מספק עדיין תשובה ברורה לשאלה זו, אך מצביע על נתונים מעניינים: שיעור האברכים, בוגרי שנת שירות אזרחי, שכבר מצאו מקום עבודה ועובדים בו במשרה מלאה עומד על 58% (כזכור שיעור המועסקים הממוצע בקרב הגברים החרדים עומד על 41.5% בלבד!);

³² שתי התחזיות – גם המקורית (2008) וגם המתוקנת (2009) -- הוכנו ע"י מנהלת השא"ל.
³³ הנתונים נאספו ע"י עמותת "ערבים", הפועלת ליד מנהלת השירות האזרחי-לאומי, במגזר החרדי.

האחרים אינם עובדים עדיין, או שבשלב חיפוש מקום עבודה. תחומי העבודה העיקריים של המועסקים הם: חינוך (23%); 'צווארון לבן' (משפטים, בנקאות, אדריכלות, עיתונאות... - 20%); פקידות (13%); מכירות, שירותי דת (12% כל אחד); ניהול (8%). נתון נוסף הוא שישנם **עוד 335 אברכים** (שלא נכללו במעקב ונמצאים במסלול "המפוצל", של שנתיים במקום שנה אחת), אשר עובדים במקומות עבודה שונים, בחלקיות משרה, במקביל לשירות האזרחי. [יש לזכור שלפני יציאתם של אברכים אלו מגדר "תורתם אומנותם" והצטרפותם לשירות האזרחי – חלה עליהם הגבלה חמורה בתעסוקה]. באשר להשכלה גבוהה -- 74% מבוגרי השירות האזרחי הצהירו על כוונתם ללמוד, ואילו 20% מהם כבר לומדים לתואר, או אף השלימו לימודיהם.

חסרונות וליקויים של "חוק טל" נובעים בעיקר מהעובדה שהוא לא היה מכוון לעידוד התעסוקה: כזכור, הוא מאפשר לתלמידי הישיבות ש"תורתם אומנותם" לצאת ל"שנת הכרעה" רק מגיל 22. עובדה זו יוצרת מציאות בלתי רצויה. כפי שניתן לראות באיור 7, רק 4.5% מהמשרתים הם בגילאי 22-24. רובם הגדול (כ- 75%) הינם מעל גיל 26 ואף מעל שלושים. כמעט כולם (97%) הינם נשואים ("אברכים", בשפת הקהילה החרדית) ולכשני שליש (64%) מהם יש כבר שני ילדים או יותר. רק 4% מהם הינם רווקים ללא ילדים עדיין. ברור הוא שככל שהאברכים המשרתים הינם יותר מבוגרים ומטופלים ביותר ילדים – הדבר מגביל את יכולתם לנצל את שנת השירות לשם רכישת מקצוע. מאידך, כניסה מוקדמת יותר לשוק העבודה תטיב עם האברכים ותועיל מאוד לכלכלת המדינה.

איור 7 - התפלגות משרתי השירות האזרחי עפ"י "חוק טל" לפי קבוצות גיל



מקור: מנהלת השירות האזרחי-לאומי.

חולשה אחרת ביישום "חוק טל" נובעת מכך ששנת השירות האזרחי איננה מנוצלת באופן ישיר להכשרה מקצועית, לרכישת תעודת בגרות, או לאבחון וייעוץ בבחירת מקצוע. אמנם עצם השירות כרוך בפיתוח הרגלי עבודה ובחשיפה לעולם התעסוקה, אך זאת רק כפועל יוצא ולא כמטרה ראשית.

לאור כל הנתונים הללו – הן ההישגים הראשוניים של יישום "חוק טל" והן הליקויים בו שעליהם הצבענו – יש מקום לבדיקה מחודשת של "חוק טל" ואולי להכנסת מספר שינויים בו, כדי להפכו למנוף יעיל ושימושי לכניסת הבחורים החרדים לשוק העבודה. שינויים מעין אלו יכולים לעסוק בהקדמת הגיל שבו תלמידי הישיבות יכולים לצאת ל"שנת הכרעה", באופי ובהרכב התמריצים הניתנים להם, בסוגי השירות הפתוחים להם, בתוכניות הכשרה והכוונה לתעסוקה תוך כדי שנת השירות, באפשרות שילובם במערך מילואים כלשהו ועוד.

בשונה מהשירות האזרחי, שהינו מתכונת חדשה (מנהלת השירות האזרחי-לאומי הוקמה, כזכור, בינואר 2008) – השירות בצה"ל היה מסלול אפשרי ופתוח בפני הציבור החרדי מאז ומתמיד. בניגוד לתפיסה הרווחת (ש"כל החרדים משתמטים מגיוס לצה"ל!"), לא כל הצעירים החרדים נכנסים 'אוטומטית' להגדרת "תורתם אומנותם"; יש ביניהם שמתגייסים לצה"ל -- אם בגיל 18, ככל צעיר ישראלי אחר (ואז משרתים 3 שנים), או בגיל מתקדם יותר, כשהם כבר בעלי משפחות, לתקופה קצרה. כך למשל, בין השנים 2002-2007, שליש (32% בממוצע רב-שנתי) מהגברים החרדים בגילאים 20-64 שירתו בצבא (גם אם שירות לא מלא), לעומת 84.9% מהגברים החילונים. הפער בין שיעור החרדים והחילונים ששירתו בצבא גדל באופן משמעותי בהתייחס לקבוצת הגילאים 20-29: שיעור הגברים החרדים ששירתו בצבא בקבוצת גיל זו עומד על 11.2% בלבד לעומת 90.7% מהגברים החילונים.³⁴ ואולם, על אף שמספרם (ואחוזיהם) של החרדים המשרתים בצה"ל הוא נמוך, יש לזכור את העובדה שאפשרות השירות היא אכן אופציה אפשרית, מבחינת השקפות העולם הקיימות בחברה החרדית.

ואכן, הארכת "חוק טל" ב-2008 ופתיחת מסלול השירות האזרחי, גרמו לגידול גם בשיעור גיוסם של חרדים לצה"ל: בשנת 2009 התגייסו לשירות צבאי כ-800 חרדים, פי 4 מאשר שנתיים קודם לכן. הם התגייסו לשני מסלולים עיקריים: גדוד הנח"ל החרדי הקרבי ומסלולי שח"ר (שירות חרדי) -- מסלולי גיוס מקצועיים המיועדים בעיקר לגברים נשואים. אלה קיימים במערך הטכני של חיל האוויר וחיל הים, באט"ל ובחיל מודיעין. מסלול "שחר כחול" כולל כיום מעל ל-20 מקצועות טכניים -- מחשמלאים ואנשי בינוי ועד למתכנתים ואלקטרונאים. החשיבות הגדולה במסלול זה (פרט, כמובן, לתועלת הישירה שהם מביאים לטייסות ולבסיסי חיל האוויר) היא בהכשרה המקצועית אותה רוכשים הצעירים החרדים ושאינה יכולה לרכוש משרה ולהתפרנס לאחר שחרורם. עדות מסוימת להצלחת המסלול הזה הינה העובדה שמבין כ-400 החרדים המשרתים ב"שחר כחול" ישנם כבר שבעה קצינים ועוד 15 שחתמו לקבע.³⁵

אולם השאלה העיקרית היא לגבי ההיקף: הן מנקודת המבט של צמצום אי-השוויון בנטל והן מצד ההכשרה המקצועית והניסיון המקצועי שנרכש במשך 3 שנות השירות הצבאי (לעומת שנה אחת בלבד בשירות האזרחי) – יש מקום לעידוד והרחבה משמעותית של גיוס צעירים חרדים, כולל תלמידי הישיבות ש"תורתם אומנותם", לשורות צה"ל. עיקר האחריות בעניין זה נופל על כתפי הצבא עצמו. יתכן ויש מקום להקמה של מעין "מפקדת קצין חיל ראשי" לענייני המתגייסים החרדים לצה"ל, גוף שיפתח מומחיות וניסיון בטיפול באוכלוסייה מיוחדת זו.

³⁴ אסף מלחי, התנדבות ושירות צבאי במגזר החרדי, מנהל מחקר וכלכלה, משרד התמ"ת, 2009.
³⁵ אלוף בן, "עולים על מדים, נשארים עם השטרימל". "הארץ" (השבועי), 7.5.2010.

נכון לרגע זה, אין בידינו עדיין נתונים מדויקים על שיעור ההשתלבות של "בוגרי" שני המסלולים האלו (השירות הצבאי והאזרחי) בשוק העבודה, או אינדיקציה כלשהיא על הרחבת השכלתם הגבוהה או מידת השתלבותם האזרחית של הבוגרים הללו. אולם יש לשער שנתונים כאלו יצטברו בקרוב. לבטח יש מקום לבצע **מעקב** מסודר על אוכלוסיה זו.

מדיניות פיסקאלית

הכלים השימושים ביותר העומדים לרשות הממשלה לעידוד כניסה לשוק העבודה הינם כלים פיסקאליים, דהיינו, **שימוש במערכת תמריצים והטבות**. אך כרגע בישראל, הכלים האלה פועלים בעיקר, לכיוון ההפוך. נכון להיום, עיקר ההכנסה של האברך ב'כוללי' החרדי באה ממספר מקורות: גמלת הבטחת הכנסה של הביטוח הלאומי; הבטחת הכנסת מינימום לאברכים ממשרד הדתות (קצבאות "תורתו אומנותו"); ובנוסף – תמיכה כספית לאברכים בישיבות הגבוהות, המשתנה משיבה לשיבה. לזה יש להוסיף הנחות ארנונה, והנחות במעונות יום וגני ילדים. כל אלה (שמגיעים יחד, לרוב, לשכר מינימום אם לא מעל זה) – נלקחים מהאברך היוצא לתעסוקה עצמאית. למעשה, נכון להיום, **עבור רבים מן האברכים, מחיר הכניסה לשוק העבודה – הוא אובדן ההכנסה**. המדיניות הפיסקאלית הנוכחית מנציחה את המצב האבסורדי הזה.

שינוי מסוים חל ככל הנראה, **בעקבות המדיניות הכלכלית החדשה** (בזמנו) של שר האוצר דאז נתניהו (2002 - 2003) שכללה קיצוץ בתקציבי הישיבות ובקצבאות הילדים.

דו"ח בנק ישראל (2008)³⁶ מצוין במפורש כי "בשנתיים האחרונות הסתמן מפנה באוכלוסייה החרדית: תוכניות מיועדות לעידוד התעסוקה במגזר החרדי יחד עם קיצוץ ניכר בתשלומי ההעברה פעלו להגדלת שיעורי ההשתתפות והתעסוקה בקרבם (בעיקר בקרב הנשים) ותרמו בשנים 2006 ו-2007 לירידה ניכרת של תחולת העוני ושל עוצמתו." (עמ' 301).

ועוד: "צמצום תשלומי ההעברה המיועדים לאוכלוסיות החלשות, ובכללן קצבאות הילדים למשפחות גדולות, וכן יתר הקפדה, כנדרש, על הקריטריונים לקבלת גמלה של הבטחת הכנסה... צעדים אלו תרמו גם להגדלת שיעורי ההשתתפות והתעסוקה של האוכלוסיות החלשות" (עמ' 296).

בנוסף ל"הוכחות" הללו על יעילותם של צעדים כלכליים שנקטו בעבר ביצירת שינויים בשוק העבודה, עומדת בפנינו עבודתה של **סמי כהנאי**³⁷, ששרטטה בעבודתה (בשנת 2002) תרחיש עתידי לשנת 2010:

³⁶ מתוך דו"ח בנק ישראל (2008) פרק ח': סוגיות במדיניות הרווחה.

³⁷ כהנאי סמי, "שילוב המגזר החרדי בשוק העבודה תמונת מצב ומשמעויות". הכנסת, מרכז מחקר ומידע, 2004.

כדי לבחון את השפעת השתלבותם של החרדים בשוק העבודה על המשק, בדקנו במסגרת האומדנים הכלכליים תרחיש להשתלבות הדרגתית של האוכלוסייה החרדית בשוק העבודה. לשם כך הנחנו שהפער בין שיעורי ההשתתפות של החרדים בגילי העבודה העיקריים לבין שיעורי ההשתתפות של כלל האוכלוסייה, שעומד כיום על 41% לגברים ועל 18% לנשים, יקטן בתוך 10 שנים ב-50%. מהנחה זו נגזרת כניסה של כמה אלפי עובדים לשוק העבודה בכל שנה, מכ-2,000 איש בשנת 2003 ועד לכ-4,000 איש בשנת 2012. כמו כן, הנחנו ששיעור האבטלה בקרב החרדים יהיה גבוה מעט משיעור האבטלה בכלל האוכלוסייה. במקביל, הנחנו שהתמיכה הממשלתית תצטמצם בהדרגה במהלך עשור זה, אם כי לעתים הצמצום בתמיכות יהיה קטן יחסית להיקף המצטרפים לשוק העבודה. הנחה זו משקפת את ההכרה שהתלות בתמיכות ממשלתיות תקטן במידה ניכרת רק לאחר שתיווצר מסה כמותית של מפרנסים חרדים שיוכלו לתמוך במוסדות הקהילה. ההשתלבות של האוכלוסייה החרדית בשוק העבודה תחייב גם השקעה ממשלתית בהכשרה לקראת כניסה לשוק העבודה.

על-פי האומדן שבנתה נהוראי, אם בשנת 2012 שיעורי ההשתתפות של האוכלוסייה החרדית בגילי העבודה העיקריים (25-54) יהיו דומים לשיעורי ההשתתפות של כלל האוכלוסייה בישראל, התוצאה תהיה שלתוצר הגולמי של המשק הישראלי יתווספו קרוב לחמישה מיליארדי ₪ (שהם כ-1% מהתמ"ג); תוספת הגבייה למס הכנסה תסתכם בכ-140 מיליון ₪, תוספת הגבייה בדמי ביטוח לאומי ומס בריאות תוסיף עוד כ-150 מיליון ₪ ותוספת הגבייה במסים העירוניים תעמוד על כ-42 מיליון ₪. בדיקה נוספת שבוצעה לאחרונה (2010) במשרד האוצר מציגה נתונים דומים – אי-הצטרפותם של חרדים לשוק העבודה תגרום ב-2010 לנזק של כ-5 מיליארד ₪ מהפסד התוצר ואי-תשלום מיסים ישירים ועקיפים³⁸.

כידוע, שיעורי ההשתתפות של האוכלוסייה החרדית עדיין רחוקים מאד מהאומדן/החזון ששרטטה סמי נהוראי, אולם קרבתנו לשנת 2012 והשינויים המסוימים שכבר התחוללו -- כל אלו מזמנים אפשרות **לבדיקה חוזרת ולתיקוף המודל** שהציעה נהוראי.

כאמור, הצעדים שבוצעו במהלך הרפורמה ("תכנית ההבראה הכלכלית") של 2003, אף שהביאו לתזוזה מסוימת, היו חלקיים ולא הצליחו להתמודד עם רוב המחסומים שתיארנו בהקשר לכניסת החרדים לשוק העבודה. גרוע מזאת – חלקם של צעדי ההבראה האלה בוטלו.

להערכתנו, קיים צורך דחוף **ביצירת מדיניות פיסקאלית חדשה** שתתבסס על מערכת של **תמריצים למצטרפים** לכוח העבודה, מחד גיסא, **ועידוד המעסיקים** המשקיעים בהכשרה והעסקה של כוח אדם חרדי, מאידך. מדיניות כזאת צריכה לכלול התייחסות לכלל ההיבטים המאפיינים את תהליך ההשתלבות של האוכלוסייה החרדית בשוק העבודה. רק כך היא תהווה מנוף יעיל לקידום תעסוקה של ציבור החרדי.

³⁸ ד"ר אלדד שידלובסקי, ר' אגף כלכלה ומחקר במשרד האוצר, 30.6.2010.

עידוד תעסוקת נשים

באופן מסורתי עידוד השתלבות נשים בשוק העבודה הנו אחד היעדים המרכזיים במדיניות מעודדת תעסוקה במדינות מערביות רבות. הקהילה החרדית בישראל שונה מרוב הקהילות בעולם (וגם מאוכלוסייה הלא-חרדית בארץ) בכך שנשים מהוות בה את כוח העבודה העיקרי (ראה איור 3 בפרק ראשון, למעלה). זאת גם בזכות מערכת ענפה שנבנתה בתוך הקהילה החרדית ומאפשרת לנשים גם לנהל משק בית המבורך בד"כ בילדים מרובים וגם להצטרף למעגל התעסוקה.

לפי דו"ח המועצה הלאומית לכלכלה במשרד רה"מ אשר התפרסם ב-2009³⁹ שיעור השתתפותן של הנשים החרדיות בכוח העבודה עומד על כ-54%. נתון זה גבוה יחסית בהשוואה לקהילות חרדיות בחו"ל. מסיבה זו, חגי לויין --שחיבר וערך את הדו"ח -- אינו ממליץ להגדיל את היקף התעסוקה של הנשים החרדיות, אלא להתרכז ב'עלייה בשיעור הנשים החרדיות העובדות במקצועות איכותיים מחוץ לתחום החינוך'⁴⁰. הפעילות המוצעת בתחום זה, אם כן, היא איתור ומיפוי של מקומות עבודה ומקצועות "איכותיים" שיאפשרו קליטת נשים חרדיות. תחום החינוך וההוראה במגזר החרדי, כפי שצינו בפרק א', כבר רווי בנשים חרדיות.

יש לציין שגם נציגים של הקהילה החרדית רואים צורך בעידוד נוסף של שילוב נשים במעגל העבודה. כך, למשל, דברי הרב נויגרשל: "אלפי נשים חרדיות משוועות לעבודה מכניסה, הבה נסדר זאת ונפעיל את המערכת הממשלתית לסייע להן"⁴¹. אנו מניחים כי יש צורך בחקר נוסף של הסוגיה הזאת.

³⁹ חגי לויין, "המגזר החרדי בישראל, העצמה תוך שילוב בתעסוקה", המועצה הלאומית לכלכלה, משרד רה"מ, 2009

⁴⁰ שם, עמ' 8

⁴¹ אתר "כיכר השבת", הרב נויגרשל במכתב אישי: 'רוצים ליבה? יש לנו תנאים' כ"ח באייר תש"ע 12.05.10

לאור כל האמור לעיל, יש מקום לפעילויות הבאות:

פעילות:

14. ביצוע מעקב ומחקר הערכה על מסיימי השירות האזרחי והצבאי: שיעורי תעסוקה, השתכרות, רמת חיים, השכלה גבוהה/ כללית.
15. צוות מומחים לחיבור המלצות לשינוי "חוק טל" לצורך הורדת גיל היציאה לתעסוקה, שינויי בתמריצים, הכללת הכשרות והשלמת לימודים ואפשרויות שילוב במילואים.
16. צוות מומחים למציאת דרכים להרחבה משמעותית בגיוס חרדים (בכלל) ותלמידי ישיבות לצה"ל.
17. חקר "מערכת מאפשרת" בתוך הקהילה החרדית, המעודדת יציאת נשים לתעסוקה במקומות עבודה ומקצועות "איכותיים".
18. בדיקה חוזרת ותיקוף (רטרוספקטיבי) של עבודת סמי כהונאי ושל "התכנית להבראת כלכלת ישראל" (2003).
19. צוות מומחים, הכולל נציגי משרד רה"מ (תכנון מדיניות; המועצה הלאומית לכלכלה) להכנת "נייר מדיניות" עם המלצות לצעדים פסקאליים שתעודד יציאת האוכלוסייה החרדית לשוק העבודה.

פירוט הפעילויות, מטרתן, ומבצעהן האפשריים:

#	שם הפרויקט	מטרות	גופים מבצעים	חוקרים/מבצעים אפשריים	הערות
14	ביצוע מעקב ומחקר הערכה על מסיימי השירות האזרחי והצבאי.	בדיקת ההשפעה של השירות על שיעורי תעסוקה, השתכרות, רמת חיים, השכלה גבוהה/ כללית.	ממד"ה (צה"ל) ומנהלת השא"ל; משרד התמ"ת; מכון ברוקדייל; מכון י-ם לחקר ישראל; הלשכה המרכזית לסטטיסטיקה; מחלקת המחקר של בנק ישראל; גופי מחקר. מוסד שמואל נאמן	אסף מלחי; נעמה בראון; ניקול דאהן; חגית סופר-פורמן; יעקב לופו. רמי בנבנישתי גל+זטקובצקי	במנהל המחקר והכלכלה במשרד התמ"ת כבר הוחל במחקר כזה, בראשות אסף מלחי.
15	צוות מומחים לחיבור המלצות לשינוי "חוק טל"	ייזום שינויים ב"חוק טל" לצורך הפיכתו למנוף יעיל לעידוד התעסוקה:	ריכוז – ועדת חו"ב בכנסת; עוד בצוות: משרד המשפטים, מנהלת השא"ל, נציגי צה"ל, נציגי הציבור החרדי.	ח"כ יוחנן פלסנר, יו"ר; מומחים: שחר אילן, עו"ד אייל נון, דודי זילברשלג, עו"ד יעקב ויינרוט.	

16	צוות מומחים למציאת דרכים להרחבה משמעותית בגיוס חרדים לצה"ל.	הרחבה משמעותית של גיוס חרדים בכלל ותלמידי ישיבות בפרט לצה"ל.	כנ"ל, בהרחבה של גורמי צה"ל (ח"א, רבצ"ר, נח"ל, אגף חברה ונוער/משהב"ט).	הנ"ל, בתוספת: הרב שמעון אלמליח; הרב אליהו עוזיאל.
17	חקר "מערכת מאפשרת" בתוך הקהילה החרדית, המעודדת יציאת נשים לתעסוקה.	מציאת דרכים להרחבת היקף התעסוקה של נשים בקהילה החרדית ולהעלאת שיעור הנשים המועסקים במקצועות איכות	מינהל מחקר וכלכלה, משרד התמ"ת; למ"ס; מכון ברוקדייל; מרכז מחקר מידע במחלקה לפיקוח תקציבי – הכנסת; 'מפתח' -- מרכז השמה והכוונה מקצועית לחרדים.	אליעזר שוורץ (מרכז מידע ומחקר בכנסת) שירי בורנשטיין (חוקרת, מכון י-ם לחקר ישראל) נפתלי פלינטשטיין (מנהל הסניף הירושלמי של 'מפתח')
18	בדיקה חוזרת ותיקוף (רטרוספקטיבי) של עבודת כהונאי ושל "התכנית להבראת כלכלת ישראל" (2003).	המצאת הוכחות משמעותיות, למקבלי החלטות במשק, בדבר האפקטיביות של צעדים כלכליים. הדגמה אמפירית של הפער בין המצוי לרצוי.	בנק ישראל; המועצה הלאומית לכלכלה; מרכז טאוב; מוסד נאמן; מנהל מחקר וכלכלה בתמ"ת.	סמי כהונאי; זטקובצקי
19	צוות מומחים להכנת "נייר מדיניות" לצעדים פיסקאליים מעודדי תעסוקת חרדים	גיבוש מדיניות כוללת וארוכת טווח לעידוד השתלבותה של האוכלוסייה החרדית בכלכלה	שותפים בצוות: משרד רה"מ, משרד האוצר, משרד התמ"ת, משרד המשפטים, בנק ישראל, למ"ס, מל"ג, גיוינט, מוסד שמואל נאמן.	מנכ"ל רה"מ, ר' אגף תקציבים באוצר, יוגין קנדל, אודי פראוור, מנואל טרכטנברג, ראובן גורבט, יוסי תמיר

יעדים לפעילויות:

14	הכנת "פרופיל קבוצתי" של מסיימי שירות אזרחי וצבאי והוצאת דו"ח המנתח הבדלים בינם לבין האברכים שלא התגייסו מבחינת מצב סוציו-אקונומי. הכנת "מדד מנופים" – ראה יעד מס' 11.
15	הכנת המלצות לשינוי "חוק טל" .
16	הכנת המלצות להרחבת גיוס חרדים לצה"ל .
17	הצגת המלצות להרחבת היקף התעסוקה של נשים בקהילה החרדית ולהעלאת שיעור הנשים המועסקים במקצועות איכות .
18	הכנת דו"חות "השלכותיה של "התכנית להבראת כלכלת ישראל" על השתלבותו של הציבור החרדי בשוק העבודה" ו"תיקוף עבודתה של סמי כוהנאי" .
19	גיבוש "נייר מדיניות" והצגתו למקבלי החלטות .

פרק רביעי: הערות מסכמות.

מבנה.

בדו"ח הנוכחי, המהווה המשך ל פרויקט "ישראל 2028", ניסינו להצביע על **שלושה נתיבים עיקריים** שבהם יש לפעול במהרה, על מנת להביא לשילוב אופטימאלי של הציבור החרדי בכלכלה הישראלית. ואלו הם שלושה נתיבים:

1. חיבור הציבור החרדי לגורמי תעסוקה (למעסיקים פרטים וציבוריים).
2. קידום הכשרה מקצועית וחינוך אקדמי בקרב האוכלוסייה החרדית.
3. שיפור השימוש במנופים הקיימים לכניסה לשוק העבודה.

על מנת לפעול בשלושה נתיבים אלו, הצענו **19 פעילויות** (או משימות, או פרויקטים), במגוון סוגים והרכבים. בטבלאות הנלוות פירטנו את המטרות האופרטיביות של כל פעילות כזו וכן את הגופים והאישים האפשריים לביצוע פעילויות אלו.

כדי לספר את העין, נציג להלן את 19 הפעילויות הללו לא על פי שלושת הנתיבים, כפי שהוצגו בגוף הדו"ח -- אלא בסדר שונה, עפ"י **אפיון הפעילות**:

סקרים, מיפויים ומעקבים	
1	מיפוי עדכני של מקומות תעסוקה קיימים ופוטנציאליים, כולל סקר עמדות מעסיקים כלפי עובדים חרדים, בשוק העבודה הכללי .
2	מיפוי עדכני של מקומות תעסוקה קיימים ופוטנציאליים בשוק העבודה הפנימי-חרדי .
6	סקר פנימי בקהילה על צרכים, שביעות רצון, ציפיות, ומגמות – בתחום החינוך .
7	מיפוי כל המסגרות להשכלה וחינוך כללי (לא חרדי!) הקיימים כבר עתה בקהילה החרדית.
8	ניתוחי Case Studies למדגם מתוך המסגרות הללו.
9	ביצוע מעקב אחר בוגרי מסגרות/תוכניות ההכשרה המקצועיות הקיימות .
10	עבודה של ות"ת/מל"ג לגבי עידוד קליטת חרדים במוסדות ההשכלה הגבוהה .
14	ביצוע מעקב ומחקר הערכה על מסיימי השירות האזרחי והצבאי : שיעורי תעסוקה, השתכרות, רמת חיים, השכלה גבוהה/ כללית.
17	חקר "מערכת מאפשרת" בתוך הקהילה החרדית, המעודדת יציאת נשים לתעסוקה . איתור דרכים לשפר את פעילותה.
18	ביצוע מחקר מעקב אחר השפעות אפשריות של " התכנית להבראת כלכלת ישראל " (2003) ו בדיקה חוזרת ותיקוף (רטרוספקטיבי) של עבודת סמי כהונאי .

ועדות וצוותי מומחים	
11	ועדה מומחים הכוללת נציגים ממשרדי ממשלה, מחינוך החרדי ומאקדמיה אשר תדון בדרכי עידוד החינוך אקדמי בקרב האוכלוסייה החרדית ו דרכי שילוב לימודי מתמטיקה, מחשבים ואנגלית בתוכניות של ישיבות ו/או כוללים חרדים.
12	הקמת צוות הסברה המורכב מאנשים בעלי השפעה בקהילה חרדית לעידוד הרחבת החינוך המקצועי והכללי בקרב בני הקהילה.
13	ועדה מומחים הכוללת נציגי נציבות שירות המדינה, החינוך החרדי והאקדמיה לצורך שינוי הקריטריונים (תואר לימודים גבוהים) לקבלת משרה בשירות הציבורי .
15	צוות מומחים לחיבור המלצות לשינוי "חוק טל" לצורך הפיכתו למנוף יעיל לשילוב במעגל העבודה.
16	צוות מומחים למציאת דרכים להרחבה משמעותית בגיוס חרדים (בכלל) ותלמידי ישיבות לצה"ל.
19	צוות מומחים, הכולל נציגי משרד רה"מ (אגף תכנון מדיניות; המועצה הלאומית לכלכלה) להכנת "נייר מדיניות" לצעדים פיסקאליים שתעודד יציאת האוכלוסייה החרדית לשוק העבודה.
פרויקטים בתחום הספקת מידע	
3	פרויקט (מסוג יחסי ציבור/ פרסום שיווקי) בקרב מעסיקים/מנהלי כ"א לעידוד העסקת חרדים - כינוסים, סדנאות, הדרכה אישית.
4	הרחבה של מערכת של מרכזי הכוונה שינווטו את העובדים החרדים לתחומים בהם קיים ביקוש לעובד חרדי ויעניקו להם "ארגז כלים" הדרוש לצורך הצלחה בחיפושי העבודה.
5	פרויקט פרסומי שיעסוק ב"שיווק" סיפורי הצלחה (בתעסוקה, בהכשרה, בלימודים גבוהים, בשירות אזרחי

בין אם נתבונן על רשימת המשימות הזו על פי **התחומים** ובין אם על פי **המאפיינים** – ברור הוא שיש תלות וקשרי גומלין בין כולן וביצוע המשימות הללו דורש, כמוזכר בראשית הדו"ח, פעילות מתואמת ומשולבת של אנשים מ"סקטורים" שונים: חלק מן הפעילויות הללו הן **אקדמיות-מחקריות** ותבוצענה ע"י חוקרים ועורכי סקרים; חלק אחר יהיה מוטל על משרדי ממשלה ויחייב **תקציבים ממשלתיים** וקבלת **החלטות פוליטיות**; וחלק יחייב פעילות של **אנשי ציבור** וגופים (עמותות, אירגונים) של **החברה האזרחית**.

על מנת לתאם בין המשימות השונות ולקיים בקרה מתמשכת על ביצוען יהיה צורך **בפורום מומחים**, שיסייע בייעוץ, מידע והכוונה; ו**בצוות היגוי**, שיעסוק בביצוע המשימות, בפיקוח ובקרה. **פורום המומחים** יכלול נציגים של ה"סקטורים" השונים שהוזכרו לעיל, וימנה, לפיכך בין 15 ל-20 חברים/ות. ואילו **צוות ההיגוי** יהיה מצומצם הרבה יותר ויורכב, עפ"י המלצתנו, מנציגי **משרד ראש הממשלה** (עפ"י קביעת מנכ"ל משרד רה"מ) ונציגי **מוסד נאמן** – ביחד צוות של 4-5 איש.

לוח זמנים.

חילקנו את 19 הפעילויות ל-3 קטגוריות:

- **פרויקטים לביצוע מיידי:** תחת סעיף זה נכללו רוב הסקרים והמחקרים, זאת מאחר וממצאיהם ישמשו הבסיס לצעדים מעשיים עתידיים.
- **פרויקטים להתחלה מיידי – אך לטווח בינוני:** תחת סעיף זה נכנסו רוב הפעילויות מהקטגוריות "ועדות וצוותים", ו-"הספקת מידע". בפרויקטים אלה יהיה צורך ב"התנעה" מיידי, בהרכבת הצוותים והכנת הפעילות, אך עבודת הצוותים עצמה תימשך לאורך זמן (עד שנתיים) ובחלקה תישען על הנתונים שיתקבלו מהסקרים והמחקרים.
- **פרויקטים אסטרטגיים:** תחת סעיף זה נכנסו פרויקטים שנוגעים בנושאים רגישים, מורכבים ו"פוליטיים". הטיפול בהם יהיה הדרגתי וממושך (עד 3 שנים).

פרויקטים לביצוע מיידי:

לוח זמנים	שם הפרויקט	#
סקר – חודשים 1-6, מיפוי – חודשים 6-18	מיפוי של מקומות תעסוקה בשוק העבודה הכללי.	1
חודשים 1-18	מיפוי עדכני של מקומות תעסוקה בשוק העבודה הפנים-חרדי.	2
חודשים 1-12	סקר פנימי על תחום החינוך - שביעות רצון, ציפיות וכד'	6
חודשים 1-3	מיפוי המסגרות להשכלה וחינוך כללי הקיימים בקהילה	7
(המשך לפרויקט 8) – חודשים 2-12	ניתוחי Case Studies למדגם מתוך המסגרות הללו	8
חודשים 1-10	מעקב תעסוקתי אחרי בוגרי תוכניות הכשרה	9
חודשים 1-10	עבודה לגבי עידוד קליטת חרדים במוסדות ההשכלה הגבוהה.	10
חודשים 1-10	ביצוע מעקב כללי אחרי מסיימי השירות האזרחי והצבאי	14
חודשים 1-11	מעקב אחר השפעות של מדיניות הממשלה	18

פרויקטים להתחלה מיידי ולטווח בינוני:

לוח זמנים	שם הפרויקט	#
התחלה – 6 חודשים (קבלת נתוני סקר 1) -- המשך ל-24 חודש	פרויקט בקרב מעסיקים לעידוד העסקת חרדים.	3
התחלה מיידי -- המשך ל-24 חודש	פרויקט פרסומי שיעסוק ב"שיווק" סיפורי הצלחה	5
התחלה מיידי -- המשך ל-24 חודש	הקמת צוות הסברה לעידוד הרחבת החינוך הכללי בקהילה	12
התחלה מיידי -- המשך ל-24 חודש	ועדת מומחים לשינוי קריטריונים למשרות בשירות הציבורי.	
התחלה מיידי -- סיום תוך 12 חודש	צוות מומחים לשינוי "חוק טל".	15
התחלה מיידי -- סיום תוך 12 חודש	צוות למציאת דרכים להרחבת גיוס חרדים לצה"ל.	16
התחלה מיידי -- קבלת נתונים מפרויקטים 1, 2 ו-7 והמשך ל-24 חודש.	חקר "מערכת מאפשרת" המעודדת יציאת נשים לתעסוקה.	17

פרויקטים אסטרטגיים:

4	הרחבה של מערכת מרכזי הכוונה שיעניקו ארגז כלים למבקשי עבודה.	3 שנים
11	ועדת מומחים לדרכי עידוד החינוך הכללי ושילוב לימודי מתמטיקה, מחשבים ואנגלית עם לימודי קודש.	3 שנים
19	צוות מומחים להכנת מערכת צעדים פיסקאלית, מעודדי תעסוקה.	שנתיים

השתלבות בתהליכים ופרויקטים קיימים.

"מפת הדרכים" המוצגת כאן איננה "מתחילה מאפס"; היא גם לא מתיימרת "להמציא את הגלגל".... **תוכניות ומסגרות** לטיפול בנושא המגזר החרדי **קיימות** למכביר כבר מזה כמה שנים. רובן מוזכרות ומצוטטות בעבודה זו (ראה גם נספחים לעבודה זו). גם במשרדי הממשלה השונים – ובעיקר במשרד התמ"ת, רה"מ והאוצר – מתקיימת פעילות ענפה בנושא זה. מידת ה**תיאום** בין כל הפעילויות הללו (הממשלתיות, האזרחיות והאקדמאיות) היא נמוכה. בהתאם, אנו מציעים כאן **מסגרת כוללת** – "מפת דרכים" – המצביעה באופן סינרגטי על מכלול המרכיבים של "בעיית" השתלבות הציבור החרדי בחברה הישראלית.

דו"ח זה גם מציע סדרה של **פעילויות**, 19 במספר, שביצוען יקדם את מטרת ההשתלבות הזו. גם פעילויות אלה, בחלקן, אינן חדשות לגמרי: חלקן כבר בוצעו בעבר, אך יש לעדכן; חלקן נמצאות בתחילת הדרך ויש לקדם; וחלקן עלו במקומות שונים כרעיונות וכאן הן מתורגמות למשימות ביצועיות. אך ככל הידוע לנו, זהו הדו"ח הראשון המאחד 'תחת קורת מסמך אחד' את כל הפעילויות האלו יחד ומציע מאמץ משולב ומתואם לשם ביצוען. מוסד שמואל נאמן התחייב לקחת על עצמו תפקיד מוביל בנושא זה. תפקיד זה אינו כולל בהכרח ביצוען של כל המשימות המפורטות בדו"ח (להוציא, אולי, משימות מעקב ומיפוי מוגבלות), אלא מכווין יותר לשמש כגורם **מתכלל** (אינטגרטור), מלקט ומפיץ **מידע**, וכן גורם מחולל (קטליזטור) של יוזמות ופעילויות רלוונטיות. (ראה **נספח 8** – "הגדרת תפקיד מוסד נאמן במסגרת פרויקט שילוב חרדים"). לצורך כך הוקמו, במסגרת מוסד נאמן, שני פורומים מקצועיים: **וועדה מיעצת**, מורכבת מנציגי הקהילה החרדית, משרדי ממשלה, אקדמיה והחברה האזרחית (ראה **נספח 6**) ו**צוות היגוי** מצומצם (ראה **נספח 7**), הפועל לצד צוות הפרויקט הקבוע במוסד. שני הצוותים הללו כבר החלו בפעילות ראשונית בחודש יולי, 2010.

ולבסוף, דו"ח זה מדגיש את הצורך בהקמתו של **גוף פיקוח ובקרה מרכזי**, שיפעל בברכתו של **מנכ"ל משרד רה"מ**, בתיאום מלא עם **המועצה הלאומית לכלכלה** ומשרדי ממשלה אחרים (במיוחד משרדי האוצר, התמ"ת, הרווחה והחינוך) ובליוי האקדמי-מקצועי של **צוות מוסד נאמן**. לצוות זה יהיו הן **האחריות** והן **הסמכות** -- **להתניע** את הפעילויות השונות, **לתאם** ביניהן, **ולעקוב ולפקח** אחר ביצוען.

נספח 1: רשימת שמות המומחים איתם נועצנו במהלך כתיבת עבודה זו.

שם ומשפחה	תפקיד
אלמוג עוז	חוקר בכיר, מוסד ש. נאמן
אלמליח שמעון הרב	ממקימי הנח"ל החרדי
בודנהיימר יוסף	נשיא בית הספר הגבוה לטכנולוגיה בירושלים
בנדיקט נחום	יועץ בנושאי האוכלוסייה החרדית
גביזון רות	יו"ר מרכז מציל"ה
גונן עמירם	פרופסור לגיאוגרפיה וחוקר את המגזר החרדי
גורבט ראובן	ראש תחום חרדים בתב"ת, ג'וינט ישראל
זילברשלג דודי	עמותת "מאיר פנים"
חליבה אבי	סמנכ"ל המשרד לענייני דתות ומזכיר "ועדת עברי"
כהונאי סמירה (סמי)	בעבר – מרכז המידע בכנסת; משרד מבקר המדינה
כהן בצלאל	תב"ת, ג'וינט ישראל
מלאך גלעד	חוקר בנושאי האוכלוסייה החרדית במרכז מציל"ה
מלחי אסף	רכז תחום חרדים מינהל מחקר וכלכלה משרד התמ"ת
קליין הרשל	מנהל ארצי של 'מפתח'

נספח 2: מוסדות וארגונים העוסקים בהכשרת חרדים או בהפניה לתעסוקה

הוכן ע"י משה אלעד, מוסד נאמן.

(2009)

שם	תאור	סימוכין
גיוינט ישראל - פרנסה בכבוד	התוכנית מיועדת לגברים חרדים, מעל גיל 23, נשואים, הלומדים בכולל, המעוניינים להשתלב בשוק העבודה באמצעות הכשרה מקצועית. במסגרת הפרויקט מוצעים קורסים במקצועות כלליים: מינהל, מחשוב, שמאות, אדריכלות, חשמל.	http://www2.jdc.org.il/category/parnas-a-bechavod http://www.knesset.gov.il/mmm/data/pdf/m00898.pdf
גיוינט ומשרד המסחר התעשייה והתעסוקה – תכנית מ פ ת ח – מרכזי פיתוח תעסוקת חרדים במסגרת המיזם "תנופה בתעסוקה" (תב"ת)	פועל מאז 2006. המטרה היא להקים מרכזי הכוונה והשמה ייעודיים לציבור החרדי, המאוישים על-ידי צוות חרדי ומתנהלים בהתאם לאורח החיים החרדי ולערוך חיבור בין מחפשי עבודה חרדים למעסיקים על פי כללים של מיון והתאמה איכותיים. בשלב הראשון הוקמו מרכזים בירושלים ובביתר-עילית, וכן היו אמורים להיפתח מרכזים במודיעין-עילית, באשדוד, בבני-ברק, באלעד, בחיפה ובצפת.	http://www2.jdc.org.il/category/Mafte'ach-center-for-haredim-employment http://www.moital.gov.il/NR/ronlyres/E2EFCDBB-B09A-4FC1-9B17-1EFE45D2A01F/0/haredimmaf.pdf
גיוינט ישראל - צופיה – תעסוקת נשים חרדיות	תכנית המספקת מסלולי הכשרת תעסוקה לנשים חרדיות במגוון מקצועות המתאימים לאורח חייהן ומסייעת להן להשתלב במעגל העבודה ולהגדיל את כושר השתכרותן.	http://www2.jdc.org.il/category/Zofiya-Haredim-women-employment
משרד התעשייה המסחר והתעסוקה - מסלול התעסוקה	תוכנית לעידוד התעסוקה הן באזורי הפריפריה והן ביישובים של בני מיעוטים וחרדים. הרעיון הבסיסי הוא עידוד יצירת מקומות עבודה באמצעות השתתפות המדינה בעלויות ההעסקה של העובדים שייקלטו בהם.	http://www.tamas.gov.il/cmstamat/MuniSearch.aspx?SearchType=6
משרד המסחר התעשייה והתעסוקה - מינהל תכנון וכלכלה, האגף להכשרה ופיתוח כוח אדם – קורסי הכשרה	אחת מהמטרות של משרד הת"ת היא הגברת ההשתתפות בכוח העבודה של אוכלוסיות ייעודיות וביניהן הציבור החרדי, זאת באמצעות קורסי הכשרה לציבור החרדי המיועדים למבוגרים ונוער בתחומים שונים.	http://www.israeltrade.gov.il/NR/exeres/2F4EC067-660F-42FC-808A-1590D686D7CD.htm http://www.tamas.gov.il/NR/exeres/9764D9D4-96D9-4112-AF5B-6B36202EA287.htm
משרד המסחר התעשייה והתעסוקה- מה"ט (המכון הממשלתי להכשרה בטכנולוגיה ובמדע) – לימודי הנדסאות	פתיחת כיתות הנדסאים לגברים מהמגזר החרדי. ההכשרה מתבצעת במכללות מה"ט במימון שכ"ל מלא כולל נסיעות ודמי קיום.	http://www.moital.gov.il/NR/exeres/9E984E66-B7D0-40DA-9F68-6A41FE3DBF9D.htm http://www.pmo.gov.il/Files/tmt120109.ppt
משרד המסחר התעשייה והתעסוקה- פרויקט ח"ץ (חילופית נשים)	פרויקט בו מתקיימים לימודי הנדסאים לנשים בסמינרים המוכרים על-ידי משרד החינוך במטרה לפתח אופק תעסוקתי של האוכלוסייה הצעירה ויצירת מסה קריטית היוצרת שינוי משמעותי במקורות ההכנסה של הקהילה החרדית.	http://www.tamas.gov.il/NR/ronlyres/64686D4F-4858-4220-9305-41F609E460AB/0/3644.pdf
מרכזי טיפוח יזמות (מט"י)	פעילות של מט"י בקרב האוכלוסייה החרדית בירושלים ובני ברק. מט"י מספקת את הייעוץ המקצועי העיקרי (בכל שלבי הקמת העסק	http://www.mati.org.il/Index.asp?ArticleID=409&CategoryID=140 http://www.knesset.gov.il/mmm/data/d

	ותפעולו), וייעוץ זה ניתן במחירים מסובסדים. לסיוע למגזר החרדי ניתן תקציב מיוחד, המגיע מתוכנית "תנופה בתעסוקה" (תב"ת), ותקציב זה הוא עיקר המימון של השירותים המסובסדים הניתנים בסניף.	ocs/m02006.doc
יוזמות של חברות בתחום ההיי-טק (לדוגמה חברת מטריקס)	הכשרת נשים לעבודה במרכזי הפיתוח של החברה	http://www.ynet.co.il/articles/1,7340,L-3243111,00.html http://www.israeltrade.gov.il/NR/exeres/FC5154B8-A63F-4616-A2F2-55F2EACBA22B.htm
המרכז החרדי להכשרה מקצועית	המרכז החרדי להכשרה מקצועית, הוקם בתחילת 1996, זו מסגרת לימודית שמכשירה גברים ונשים, מהציבור החרדי, במגוון גדול של מקצועות כגון הנדסת תוכנה, הנדסאי אדריכלות ועיצוב פנים, הנדסאי תעשייה וניהול, הנדסת בניה, תחזוקת מחשבים וניהול רשתות תקשורת, הנהלת חשבונות ועוד.	http://www.charedicts.org.il/
בית הספר הגבוה לטכנולוגיה בירושלים – תוכנית עתידיים חלמיש (חרדים לומדים מקצוע יישומי)	מטרת התכנית לעודד בחורי ישיבה לרכוש השכלה אקדמית כדי שיוכלו לרכוש מקצוע שיאפשר להם לפרנס את משפחתם בכבוד. התכנית מיועדת לבחורי ישיבה, בני 23 - 28 ללא רקע קודם בלימודים כלליים.	http://www.jct.ac.il/academy.php?cat=315
בית הספר הגבוה לטכנולוגיה בירושלים – מכון לוסטיג	לימודים אקדמיים לנשים חרדיות ברמת גן. מסגרת לוסטיג הוקמה בשנת תשנ"ט כמוסד אקדמי לבנות "בית יעקב"	http://www.jct.ac.il/units.php?cat=41
בית הספר הגבוה לטכנולוגיה בירושלים – מכון נווה	בשנת תש"ס הוקם מכון נווה- מסלול לימודים אקדמיים לבעלי רקע תורני. התכנית של מכון נווה מיועדת לבוגרי מסגרות תורניות המבקשים לרכוש השכלה אקדמית לצורכי פרנסה. מסלול הלימודים מאפשר למעוניינים להשתלב בו, לנצל את היום ללימוד תורה או לחילופין לעבודה, ולרכוש את הלימודים בשעות הצהריים או הערב.	http://www.jct.ac.il/units.php?cat=39
המכללה החרדית ירושלים – מרכז ללימודים אקדמיים - בשיתוף אוניברסיטת בר-אילן ומכללת הדסה	המכללה החרדית הוקמה בשנת תשס"א (נובמבר 2000) על ידי הרבנית עדינה בר-שלום, בתו של הרב עובדיה יוסף, על מנת לפתוח בפני הציבור החרדי את ההזדמנות לרכוש השכלה ברמה הגבוהה ביותר. המכללה, מעניקה תארים בתחומי העבודה הסוציאלית, חינוך, מדעי החברה, הפרעות בתקשורת ומדעי המחשב.	http://www.mcy.org.il/
מכללת בני-ברק החרדית (מבח"ר) – מכללה אקדמית חרדית בשיתוף אוניברסיטת חיפה, ת"א ובר-אילן	מכללת מבח"ר (מכללה חרדית בני ברק) הוקמה בשנת תשס"ב (2002) ע"י ד"ר הרב אברהם פוס. המכללה כוללת מכינות המיועדות לבוגרי הישיבות ולבנות הסמינרים המעוניינים לפנות ללימודים אקדמיים, וגם מגמות למדעי המחשב, כלכלה ולוגיסטיקה, עבודה סוציאלית, ריפוי בעיסוק וסיעוד.	http://stender.co.il/page.php?id=1837 http://stender.co.il/view.php?id=295
הקמפוס החרדי של הקריה האקדמית בקריית-אוונו	הקריה האקדמית אונו היא המוסד האקדמי הראשון שהתאים עצמו, בשנת תשס"ב (2002), לאוכלוסייה החרדית. הקמפוס החרדי הוא קמפוס נפרד, הממוקם באור יהודה ומאפשר לבני הקהילה החרדית, גברים ונשים כאחד, להשתלב בלימודים אקדמיים	http://www.ono.ac.il/?pg=&CategoryID=1114&ArticleID=1068&SearchParam=&nam=

	לתואר. בקמפוס החרדי לומדים למעלה מ-1,600 סטודנטים, לתואר ראשון במשפטים ולתארים ראשון ושני במנהל עסקים ובמכינות קדם אקדמיות.	
קמ"ח - קדום מקצועי חרדי	קרן מיועדת להענקת מלגות לחרדים המעוניינים בלימודים אקדמאים	
תמ"ך	עמותה שהוקמה ע"י תב"ת לצורך ניהול פרויקט "צופיה" – פרויקט לשילוב נשים חרדיות בתעסוקה	

נספח 3: רשימת מכללות ומרכזי הכשרה לחרדים

הוכן ע"י איליה זטקובצקי, מוסד נאמן

2010

סוג המכללה	תארים	כתובת אינטרנט	טלפון	מיקום	שם
1	תואר ראשון תואר ראשון	http://www.ono.ac.il/	1-800-550-554 03-53109999	ירושלים אור-יהודה	קריה אקדמית קרית אונו
1	תואר ראשון	http://www.zefat.ac.il/	1-800-344-544	צפת	מכללה אקדמית צפת
2	תואר ראשון	http://www.mishpat.ac.il/	09-7750333	הוד השרון	שערי משפט
3	תואר ראשון	http://www.jct.ac.il/	1-700-50-32-32	ירושלים	בית הספר הגבוה לטכנולוגיה בירושלים
3	תואר ראשון	http://www.lander.ac.il/	1-800-220-121	ירושלים	מכון לנדר
4	תואר ראשון בחינוך+תואר שני	http://www.orot.ac.il/	03-9061234	אלקנה	אורות ישראל
4	תואר ראשון בחינוך+תואר ראשון	http://www.michlalah.edu/	1800-20-22-26	ירושלים	מכללה ירושלים לבנות
4	תואר ראשון בחינוך+תואר שני	http://www.washington.ac.il/	08-8511901	ג. וושינגטון	מכללת גבעת וושינגטון
4	תואר ראשון בחינוך+תואר שני	http://www.lif.ac.il/	1800-20-10-20	ירושלים	מכללת ליפשיץ
4	תואר ראשון	http://www.bmj.org.il/whoweare.html	02-6216446	ירושלים	מכללת רוברט מ' ברן - בית מורשה
5	תואר ראשון		02-6655329	ירושלים	בית הספר לסיעוד שערי צדק
5	תואר ראשון + לימודי תעודה	http://www.bat-chen.org/	04-6600141	מושב נוב	בת ח'ין

סוג המכללה	תארים	כתובת אינטרנט	טלפון	מיקום	שם
6	תואר ראשון+שני, לימודי תעודה ומקצוע		03-5785030	בני ברק	מכללת בני ברק החרדית, מבח"ר
6	תואר ראשון+שני	http://www.charedi.modooloo.net/	02-5375000	ירושלים	מכללה חרדית ירושלים
6	תואר ראשון בחינוך, הכשרה מקצועית		03-9602350	כפר חב"ד	אשכילה
6	תואר ראשון בחינוך, לימודי תעודה ומקצוע	http://www.mekor.org.il/	1-800-222-030	בני ברק	מכללת מקור המעיינות
1	הכשרה מקצועית	http://www.acc-grannot.co.il/	03-6243601	תל אביב	המכללה לתקשורת ולפרסום
6	הכשרה מקצועית	http://www.rivyon.com/hc/main.htm	02-5002660	ירושלים	המרכז החרדי להכשרה מקצועית
		-	08-8533369	אשדוד	
		-	03-6189124	בני ברק	
		-	08-9740234	קרית ספר	

הערה : הרשימה כוללת מכללות חרדיות, מכללות עם מסלולים חרדים ומכללות דתיות עם מסלולים נפרדים לגברים ולנשים

כללית עם מסלול חרדי	1	מפתח לסוגי מכללות
כללית עם מסלול לגברים דתיים	2	
דתית עם מסלול חרדי	3	
דתית עם מסלולים נפרדים לנשים ולגברים	4	
דתית (נשים בלבד)	5	
חרדית או דתית-חרדית	6	



נספח 4: רשימת האנשים שיכולים לתרום לקידום הפרויקטים במסגרת "מפת הדרכים"

מספר הפרויקט בו יכול להיות מעורב	תפקיד/מקום העבודה	שם ומשפחה
7, 13	עיתונאי, יו"ר המרכז להסברה יהודית"	אייכלר ישראל, הרב
16	עיתונאי, סמנכ"ל חידו"ש.	אילן שחר
2,3,18	מרכז מידע ומחקר בכנסת	אליעזר שוורץ
17	ממקימי הנח"ל החרדי	אלמליח שמעון, הרב
9	"בשער ברשת"	ארדיטי דובדבני ענת
7	סטיריקן, עיתונאי, איש טלוויזיה חרדי	אריאלי קובי
18	חוקרת, מכון י-ם לחקר ישראל	בורנשטיין שירי
4, 15	מכון "חרוב"	בנבנישתי רמי
12, 13	ראש המכללה החרדית (נשים) בירושלים	בר-שלום עדינה
15	"משתנים"	בראון נעמה
21	מנכ"ל רה"מ	גבאי אייל
12	נשיא המרכז ללימודים אקדמיים אור-יהודה	גולדנברג דב
10	פרופ' לגיאוג' וחוקר את הקהילה החרדית	גונן עמירם
21	ראש תחום חרדים בתב"ת, ג'וינט ישראל	גורבט ראובן
7	מנכ"ל "מרכז רבני אירופה", בי-ם	גרילק משה, הרב
4, 18	ניהלה תוכנית להכשרת נשים חרדיות לעו"ס	דאהן ניקול
2	אוניברסיטת ת"א	דויטש צביקה
15, 16	עו"ד עצמאי	וינרוט יעקב
15, 16	עמותת "מאיר פנים"	זילברשלג דוד
1, 2, 3, 5,6, 8	חוקר, עבד במכון פלורסהימר	חקק יוחאי
19	יו"ר ות"ת	טרקטנברג מנואל
18	עבדה במרכז מידע ומחקר בכנסת	כהונאי סמי
2,3, 12	מנהל תוכניות חרדים תב"ת	כהן בצלאל
5	שדרן רדיו חרדי	לביא מרדכי
3, 5, 19	מנהלת המח' לחינוך טכנולוגי בהתאחדות התעשיינים	לוטן טל
1, 2, 14	היסטוריון, חוקר את הקהילה החרדית	לופו יעקב
12	מייסד "יד שרה", לשעבר רה"ע ירושלים	לופולינסקי אורי
1, 2, 9, 12	חוקר תחום החרדים, משרד תמ"ת	מלחי אסף
15, 16	בעבר – מזכיר "ועדת טל".	נון אייל, עו"ד

19	ר' אגף תקציבים באוצר	ניסן אודי
1, 2, 9, 14	חוקרת השתלבות חרדים, משרד התמ"ת	סופר-פורמן, חגית
5	שדרן רדיו, בעל משרד יח"צ	סלע קובי
16	הרב האזורי, מ.א. משגב	עוזיאל אליהו, הרב
9, 12	מנהל קמפוס חרדי, קריה אקדמית אונו	פוגל יחזקאל, הרב
5	מקים "עזר למרפא"	פירר אלימלך, הרב
4, 17	מנהל הסניף הירושלמי של 'מפתח'	פלינשטיין נפתלי
15, 16	ח"כ, ועדת חוץ וביטחון.	פלסנר יוחנן
19	ראש האגף לתכנון מדיניות במשרד רה"מ	פראוור אודי
5	מייסד ומנהל של עמותת "עזר מציון"	צילק חנניה
1, 2	חוקרת תעסוקה של אוכלוסיות ייחודיות	קינג יהודית
4, 12	מנהל ארצי של 'מפתח'	קליין הרשל
19	ראש המועצה הלאומית לכלכלה	קנדל יוג'ין
15	רה"ע בני ברק לשעבר, חבר בוועדת טל	קרליץ מורדכי, הרב
1, 2	אוניברסיטה עברית, חוג לסוציולוגיה	שטדלר נורית
6	חוקרת חינוך חרדי, ביי"ס לניהול	שיפר ורדה
3, 4, 5, 19	יו"ר ועדת קשרי קהילה, התאחדות התעשיינים	שפירא-שמגר מור
19	מנכ"ל תב"ת, ג'וינט ישראל	תמיר יוסי

נספח 5 – מי הוא חרדי? שיטות לזיהוי ואפיון כמותי של האוכלוסייה החרדית ודרכי השימוש בהן במסגרת "מפת הדרכים"

הקהילה החרדית מתאפיינת בהטרוגניות רבה. בדרך כלל, השם "חרדי" כולל תחתיו אנשים מהעדה הליטאית ("מסינגדים"), מהעדה החסידית לגונויה (חב"ד, חסידות ברסלב, חסידות גור, חסידות בעלז ועוד), ומהעדה הספרדית. קיים גם חלק לא מבוטל (כ-10%) שלא משתייך לשום זרם והוא מורכב, בעיקר, מ"חוזרים בתשובה"⁴². כמו כן, חוקרים רבים משייכים לקהילה החרדית גם חרדים לאומיים – זרם (זרמים?) שהגדרתו (הגדרתם?) קשה ומעורפלת אפילו לרבים המזוהים איתו.⁴³

הזרמים הנ"ל נבדלים בעמדותיהם הפוליטיות, באורחות חייהם, ביחסם לחינוך ולעבודה ובנושאים אחרים. ההבדלים האלה משמעותיים עד כדי כך שחוקרים מסויימים מדברים על "קהילות חרדיות" – במקום, בהכללה, על "הציבור החרדי" -- שכל אחת מהן מחייבת גישה שונה. למרות הנ"ל, במסגרת מסמך זה מצאנו לנכון להשתמש במושג "אוכלוסייה חרדית" (בדומה ל"אוכלוסייה חילונית", שגם היא איננה הומוגנית לחלוטין).

מבחינה מתודולוגית, ההבדלים בתוך הקהילה החרדית מקשים מאוד על ניסיונות לזהות ולכמת אותה. קיימות שיטות רבות לזיהוי ואפיון כמותי של האוכלוסייה החרדית והפער בין הערכים המחושבים לפי שיטות שונות אינו מבוטל. כך, למשל, בדו"ח של הלשכה המרכזית לסטטיסטיקה "חרדים בשוק העבודה", מוצגים נתונים על שיעור החרדים באוכלוסייה יהודית של בני 20 ומעלה לפי שלוש שיטות חישוב שונות. התוצאות שהתקבלו מדברות על שיעור של 6.6%, 7.5% ו- 8.9% (241,000, 261,000 ו-315,000, בהתאמה) – פער של כ- 35% בין ההערכות השונות!⁴⁴

דו"ח של המועצה הלאומית לכלכלה במשרד ראש הממשלה מצביע על שלוש שיטות עיקריות לזיהוי ואפיון כמותי של האוכלוסייה החרדית:⁴⁵

1. על בסיס הסקר החברתי של הלשכה המרכזית לסטטיסטיקה.
2. על בסיס "יישובי גרעין" במגזר החרדי.
3. באמצעות מוסד הלימודים האחרון על בסיס סקר כוח אדם של הלשכה המרכזית לסטטיסטיקה.

השיטה הראשונה מתבססת על שאלת הדתיות בסקר החברתי השנתי של הלמ"ס. החיסרון הבולט שלה – מדגם קטן יחסית של כ- 7,000 איש, מתוכם כ- 350 – 400 חרדים, מה שמעלה מאוד את

⁴² משרד התעשייה המסחר והתעסוקה. עיקרי תוכנית העבודה לשנת 2009.

⁴³ ראה, למשל, כתבה באתר של אורי אורבך בין תורניים לחרד"לים. <http://www.pmo.gov.il/Files/tmt120109.ppt>

⁴⁴ ניר פוגל, "ישראלה פרידמן", "חרדים בשוק העבודה, ממצאי הסקר החברתי" לשנים 2002-2005

⁴⁵ לויין חגי ורוני הכהן "שיטות לזיהוי ואפיון כמותי של המגזר החרדי", המועצה הלאומית לכלכלה, משרד ראש הממשלה, מרץ 2010.

סטיית התקן ואת ערך הטעות הסטטיסטית. בניתוח מגמות רב-שנתיות החיסרון הזה מורגש פחות, אך זיהוי שינויים בזמן אמת אינו אפשרי במסגרת ששיטה זו.

השיטה השנייה מסתמכת על נתוני אמת – דיווח על תשלומי ביטוח לאומי בישובים חרדיים -- ומאפשרת חישוב מדויק מאוד של שיעור התעסוקה בישובים האלה. אך היא אינה מתאימה לבדיקת מאפיינים אחרים. כמו כן, לא תמיד נכון להשליך מנתונים שהתקבלו בישובים "גרעיניים" על כל האוכלוסייה החרדית.

השיטה השלישית משלבת, במידה מסוימת, בין שתי השיטות. היא מתבססת על סקר כוח אדם של הלמ"ס שנערך פעם ברבעון על מדגם של 25,000 איש. לפי השיטה הזו, חרדי הוא מי שגר בישוב חרדי ו/או שמישהו מבני ביתו מציין ישיבה גבוהה/מדרשה כמקום הלימודים האחרון. שיטה זאת נראית כ"שביל זהב" בין השיטות הקיימות לכן היא מומלצת ע"י מחברי דו"ח המועצה הלאומית לכלכלה.

בפועל שיטה זאת "משמיטה" אוכלוסיות רבות מהעדה החרדית. בין האוכלוסיות האלה חסידים שממעייטים להמשיך ללימודים גבוהים (אך יחסית מרבים להצטרף לשוק העבודה), וכל החרדים שפנו ללימודים אקדמיים. בסך הכל השיטה הזאת אינה מתייחסת לכ- 30% מהאוכלוסייה החרדית שאיננה מתגוררת בישובי גרעין, ומה שגרוע יותר – האוכלוסייה שנשמטת היא האוכלוסייה הרלוונטית ביותר לצורכי המחקר.

לכן במסגרת "מפת הדרכים" **אין בכוונתנו לאמץ מראש שיטה מסוימת אחת לזיהוי ואפיון כמותי של האוכלוסייה החרדית.** משום שכל הפעולות במסגרת "מפת הדרכים" מחייבות שיתוף פעולה רחב עם כל הקהילות באוכלוסייה החרדית, הגישה הפרטנית היא הברירה ההגיונית ביותר. במקרים בהם נצטרך לבצע חישובים כמותיים, נשלב בין השיטות הקיימות או נשתמש בשיטה הרלוונטית ביותר למחקר ספציפי.

**נספח 6 – רשימת חברי הוועדה המייעצת לפרויקט
"האצת שילוב האוכלוסייה החרדית בכלכלה הישראלית"**

שם ומשפחה	תפקיד/ארגון
מר משה אלעד	מתאם התכנית – מוסד שמואל נאמן
פרופ' יוסף בודנהיימר	נשיא לשעבר של בית הספר הגבוה לטכנולוגיה בירושלים
מר נחום בנדיקט	איש יחסי ציבור ואסטרטגיה
מר דוד ברודט	מנהל פרויקט "ישראל 2028"
גבי עדינה בר-שלום	ראש המכללה החרדית בירושלים
מר צביקה גולדברג	מנכ"ל עמותת "בעצמי"
פרופ' עמירם גונן	פרופסור לגיאוגרפיה וחוקר את המגזר החרדי
מר ראובן גורבט	ראש תחום החרדים בתב"ת, ג'וינט
ד"ר ראובן גל	ראש הפרויקט
מר דויד מירון וופנר	מנהל נציבות ארה"ב ישראל
מר איליה זטקובצקי	עוזר מחקר מוסד שמואל נאמן
עו"ד אבי חליבה	סמנכ"ל במשרד לענייני דתות
הרב בצלאל כהן	מנהל תוכניות חרדים תב"ת
פיני לוזוויק	יזם ומשקיע בתחום ההיי-טק
ד"ר טל לוטן	מנהלת המח' לחינוך טכנולוגי והכשרה מקצועית בהתאחדות התעשיינים
מר חגי לוין	מועצה לאומית לכלכלה
מר יעקב לופו	חוקר בכיר בנושא החברה החרדית
מר גלעד מלאך	חוקר מדיניות ציבורית ביחס לחרדים, מצי"לה
מר אסף מלחי	רכז תחום חרדים מינהל מחקר וכלכלה משרד התמ"ת
פרופ' משה משה	מנהל מוסד שמואל נאמן
ד"ר גילי פורטונה	חוקר בכיר מוסד שמואל נאמן
גבי מוריה פורת - גרזי	מרכזת תיאום, בקרה ותוכניות עבודה במשרד לשירותי דת
מר בני פפרמן	מנהל המינהל למחקר תכנון וכלכלה במשרד התמ"ת
גבי דבי קאופמן	דוברת מוסד נאמן
מר הרשל קליין	מנהל ארצי של "מפתח"
ד"ר שלמה קליש	יזם ומשקיע
מר אברהם שוורץ	מנהל המנהל לאזורי תעשייה ותעסוקה בית"ר עילית
מר שחר אילן	עמותת חדו"ש
גבי מור שפירא - שמגר	יו"ר ועדת קשרי קהילה, התאחדות התעשיינים
פרופ' זאב תדמור	יו"ר מוסד שמואל נאמן

**נספח 7 – רשימת חברי צוות ההיגוי לפרויקט
"האצת שילוב האוכלוסייה החרדית בכלכלה הישראלית"**

שם ומשפחה	תפקיד/ארגון
ד"ר ראובן גל	ראש הפרויקט, מוסד שמואל נאמן
מר משה אלעד	מתאם התכנית, מוסד שמואל נאמן
פרופ' יוסף בודנהיימר	נשיא לשעבר של בית הספר הגבוה לטכנולוגיה בירושלים
מר נחום בנדיקט	איש יחסי ציבור ואסטרטגיה
פרופ' עמירם גונן	פרופסור לגיאוגרפיה וחוקר את המגזר החרדי
מר איליה זטקובצקי	עוזר מחקר, מוסד שמואל נאמן
מר חגי לוי	מועצה לאומית לכלכלה
רב הרשל קליין	מנהל ארצי של "מפתח"
רב ד"ר שלמה קליש	יזם ומשקיע
גבי מור שפירא - שמגר	יו"ר ועדת קשרי קהילה, התאחדות התעשיינים

**נספח 8 - הגדרת תפקיד מוסד נאמן במסגרת פרויקט שילוב חרדים
(כפי שהם הוגדרו בעקבות פגישת צוות ההיגוי ב- 13.7.2010)**

1. לשמש **מרכז מידע** לכל הסקרים והעבודות (אקדמיות, אירגוניות, ממשלתיות וכד') שמבוצעות בנושא ולהפיק מעת לעת **מסמך אינטגרטיבי** המבוסס על עבודות אלו.
2. **לבצע בפועל** חלק מהמשימות (מיפויים, איסוף מידע, חלק מעבודות הניתוח הכלכליות וכד').
3. לייצר **ניירות עמדה** (Policy Papers) בנושא עבור מקבלי החלטות.
4. להיות **הקטליזטור** (אם באמצעות מימון, או באמצעות ייזום ועידוד) של פעולות/משימות בתחום, עפ"י **"מפת הדרכים"** המעודכנת.
5. לפעול **להשגת מימון** לפרויקטים שאין להם "אבא".
6. ליזום **שיתופי פעולה עם משרדי ממשלה** העוסקים בנושא.
7. **לשתף פעולה עם גופים שכבר פעילים בתחום** (ג'וינט, התאחדות התעשיינים, משרדי ממשלה וכד') **ולייזום שיתופי פעולה עם גופים נוספים** (בתחום התעשייה והעסקים, התקשורת, מוסדות ללימודים אקדמיים וחוף-אקדמיים ועוד).
8. להקים ולהפעיל **מועצה ציבורית מייעצת** שכוללת מנהיגים מהציבור החרדי, נציגים של ארגונים שונים שעוסקים בנושא, מומחים מהאקדמיה ואנשי משק ותעשייה -- אנשים שמעוניינים לשתף פעולה, לייעץ ולתרום. בנוסף לתפקידה כגוף מייעץ, תוכל המועצה לשמש **כשדולה** בעלת השפעה **וכבמה ציבורית** לנושא.
9. לפעול בדרכים **חדשות ויצירתיות** להאצת ההשתלבות החרדית בכלכלה (לדוגמא: שילוב גופים טכניוניים בהכשרה מקצועית) ולהגברת **האוריינות התעסוקתית** בקרב הציבור החרדי.
10. לפעול בדרכים שונות (סנגור, פרסום, יצירת שדולות וכד') ליצירת **דעת קהל ולחץ ציבורי** על מקבלי החלטות.

רשימת מקורות

1. אורבך אורי " בין תורניים לחרד"לים", 24.12.2009, [/ http://www.uriorbach.co.il/385](http://www.uriorbach.co.il/385)
2. אטינגר יאיר, " בכירי הרבנים במאבק נגד הקמת ישיבה חרדית שתכין לבגרויות". "הארץ", 4.5.2010, עמ' 5.
<http://www.haaretz.co.il/hasite/spages/1167188.html>
3. אטינגר יאיר ונועה קושרק, "ראש העיר תל אביב, רון חולדאי, נגד החרדים: על הרוב הדומם לשקול מרד". "הארץ", 03/05/10
<http://www.haaretz.co.il/hasite/spages/1166793.html>
4. אלוף בן, "עולים על מדים, נשארים עם השטריימל". "הארץ" ('השבוע'), 7.5.2010
www.haaretz.co.il/hasite/spages/1167659.html
5. אלפר חנוך, עוז אלמוג, הפן הכלכלי של הנישואין באוכלוסיה החרדית. אנשים, (אתר אינטרנט)
<http://www.peopleil.org/details.aspx?itemID=7787&searchMode=0&index=6>
6. בן-דוד דן (עורך): דו"ח מצב המדינה – חברה, כלכלה ומדיניות 2009. מרכז טאוב לחקר מדיניות חברתית בישראל, י-ם, מרץ 2010.
<http://taubcenter.org.il/index.php/featured-publication/state-of-the-nation-report-society-economy-and-policy-2009/lang/he>
7. ברנדר עדי, אסנת פלד-לוי וניצה (קלינר)קסיר, מדיניות הממשלה ושיעורי ההשתתפות בכוח העבודה של האוכלוסייה בגילי העבודה העיקריים -- ישראל ומדינות ה-OECD בשנות ה-90. סקר בנק ישראל 74, אוגוסט 2002, 61-7.
www.bankisrael.gov.il/deptdata/mehkar/.../survy74h.htm
8. גונן עמירם, מהישיבה לעבודה – הניסיון האמריקאי ולקחים לישראל. מכון פלורסהיימר למחקרי מדיניות 2000.
[/http://www.floersheimer.org.il](http://www.floersheimer.org.il)
9. גונן עמירם, בין לימוד תורה לפרנסה: חברת לומדים ומתפרנסים בלונדון. מכון פלורסהיימר למחקרי מדיניות, 2005.
[/http://www.floersheimer.org.il](http://www.floersheimer.org.il)
10. דהאן ניקול ואורי אבירם, הנגשת ההכשרה לעבודה סוציאלית למגזר החרדי בישראל – תכנית ניסיונית של האוניברסיטה העברית בירושלים להכשרת נשים דתיות. ביטחון סוציאלי, 82, מרץ 2010, 113-143
http://www.btl.gov.il/Publications/Social_Security/bitachon82%5CPages/nikol.aspx
11. דו"ח בנק ישראל (2008).
<http://www.bankisrael.gov.il/deptdata/mehkar/doch08/heb/doch08h.htm>
12. חזקי עזרא ברוך, "חוק טל יצר מהפיכה במגזר החרדי". ערוץ 7, 7.6.2009
<http://www.inn.co.il/News/News.aspx/190241>

13. חקק יוחאי, בין קודש לתכל'ס - גברים חרדים לומדים מקצוע. מכון פלורסהיימר למחקרי מדיניות, 2004.
http://www.fips.org.il/site/p_publications/item_he.asp?doc=&iss=&iid=658&sid
14. טולידנו, א., זוסמן, נ., פריש, ר. וגוטליב, ד. "השפעת גובה קצבאות הילדים על פריון הילודה". בנק ישראל, חטיבת המחקר, דצמבר 2009.
<http://www.bankisrael.gov.il/deptdata/mehkar/papers/dp0913h.htm>
15. יעקובי ארז, אמיר פז-פוקס ומשה קריף, "דוח אונו 2009"
<http://www.ono.ac.il/?CategoryID=751&ArticleID=1793>
16. כביר עומר, "גלישה בהשגחה: מאחורי הקלעים של האינטרנט החרדי". כלכליסט, 03.11.09
www.calcalist.co.il/articles/0,7340,L-3366202,00.html
17. כהן בצלאל, "מצוקה ותעסוקה בחברה החרדית מבט מבפנים". מכון פלורסהיימר למחקרי מדיניות, נובמבר 2005
http://www.fips.org.il/Site/p_publications/item_he.asp?doc=&iss=&iid=736&sid
18. כהנאי סמי (18 במרס 2004). שילוב המגזר החרדי בשוק העבודה. תמונת מצב ומשמעויות. הכנסת. מרכז המחקר והמידע.
<http://www.knesset.gov.il/mmm/data/pdf/m00898.pdf>
19. לוי חגי, המגזר החרדי: העצמה תוך שילוב בתעסוקה. המועצה הלאומית לכלכלה, משרד ראש הממשלה, מרץ 2009.
www.pmo.gov.il/NR/.../UltraOrthodox_Employment_NEC_final.pdf
20. לוי חגי ורוני הכהן, שיטות לזיהוי ואפיון כמותי של המגזר החרדי, המועצה הלאומית לכלכלה, משרד ראש הממשלה, מרץ 2010.
<http://moss.sni.technion.ac.il/sites/NEAMAN/wou/default.aspx>
21. לופו יעקב, מפנה בחברה החרדית: הכשרה מקצועית ולימודיים אקדמאיים. מכון פלורסהיימר למחקרי מדיניות, 2004
http://www.fips.org.il/site/p_publications/item_he.asp?doc=stu&iss=rel&iid=650
22. מלחי אסף, החרדים בישראל-- דיוקן האוכלוסיה ומאפייני תעסוקה, מנהל מחקר וכלכלה, משרד התמ"ת, 2009
http://cms.moital.gov.il/NR/rdonlyres/8C136861-C4E9-432F-BEC1-88DB2735BA25/0/ortodox_employment.pdf
23. מלחי אסף, התנדבות ושירות צבאי במגזר החרדי, מנהל מחקר וכלכלה, משרד התמ"ת, 2009.
<http://cms.moital.gov.il/NR/rdonlyres/99570DE3-9E07-4602-8079-15E13F2ECF27/0/X9130.pdf>
24. משרד התעשייה המסחר והתעסוקה. עיקרי תוכנית העבודה לשנת 2009.
<http://www.pmo.gov.il/Files/tmt120109.ppt>
25. נויגרשל מרדכי דוד, מכתב גלוי לחברת הכנסת תירוש, אייר תש"ע (אפריל-מאי 2010)
<http://www.mnoy.net/actual.asp>

26. סקר הלשכה המרכזית לסטטיסטיקה בנושא עבודה ורווחה, אוקטובר 2008.
http://www.cbs.gov.il/reader/newhodaot/hodaa_template.html?hodaa=200819206
27. פז אורי, עוז אלמוג, דפוס פנאי ובילוי בקרב האוכלוסייה החרדית בישראל. אנשים, (אתר אינטרנט)
<http://www.peopleil.org/details.aspx?itemID=7555&searchMode=0&index=4>
28. פפרמן בני ואסף מלחי, "מאפייני התעסוקה במגזר החרדי". מנהל מחקר וכלכלה במשרד התמ"ת. מצגת
פני ועדת, חו"ב, 12 ינואר, 2010.
www.moital.gov.il/NR/rdonlyres/7DA4F617-F7B6.../haredim2010.pps
29. קאופמן דן, אסף מלחי ובצלאל כהן "חרדים לעתידם. עמדות וחסמים ביחס ללימודים גבוהים במגזר החרדי",
מכון ירושלים לחקר ישראל, 2008
<http://www.jiis.org.il/upload/publications/heb/haredim-preface.pdf>
30. רבהון עוזי וגלעד מלאך: מגמות דמוגרפיות בישראל (עורכת: רות גביון). מרכז מציל"ה, 2008.
www.metzilah.org.il/webfiles/fck/File/Demo_final.pdf
31. שוורץ אליעזר, עידוד התעסוקה של נשים חרדיות. הכנסת, מרכז המחקר והמידע. (4 במרס 2008).
<http://www.knesset.gov.il/mmm/data/docs/m02006.doc>
32. שוורץ משה, "ראשי הערים החרדיות סביב שולחן עגול", מקומון בני-ברק, 02/12/2009.
www.tog.co.il/he/Services/Service.aspx/.../he/Jew.aspx?...
33. שחר אילן, על פי התהום, "הארץ", 24/11/09.
www.haaretz.co.il/hasite/spages/1130304.html
34. שחר אילן, "ועדת טל -- עשור של כישלון", דה-מרקר, 6.4.2010.
<http://cafe.themarker.com/view.php?t=1536013>
35. שיפר ורדה, מערכת החינוך החרדית בישראל: תקצוב פיקוח ובקרה. מכון פלורסהיימר למחקרי מדיניות,
1998.
http://www.fips.org.il/Site/p_publications/item_he.asp?doc=&iss=&iid=542
36. "תכנית ההבראה הכלכלית". משרד האוצר, ממשלת ישראל.
www.knesset.gov.il/mmm/data/docs/m00550.doc
37. Berman Eli, "Sect, Subsidy, and Sacrifice: An Economist's View of Ultra Orthodox Jews",
The Jerusalem Institute for Israel Studies Jointly with the Maurice Falk Institute for
Economic Research in Israel, Jerusalem 1998
http://isites.harvard.edu/fs/docs/icb.topic525208.files/Section%20V/Berman_Sect%20Subsidy%20and%20Sacrifice%20Eco%20View%20of%20Ultra%20Orth%20Jews_QJEO0.pdf
38. Meredith Kleykamp, M. A Great Place to Start?: The Effect of Prior Military Service on
Hiring. Armed Forces & Society, January 2009; vol. 35, 2: pp. 266-285.
<http://afs.sagepub.com/content/35/2/266.short>

אודות מוסד שמואל נאמן

מוסד שמואל נאמן שהוקם בטכניון בשנת 1978 ביוזמת מר שמואל (ס) נאמן הוא מכון למחקרי מדיניות לאומית במגוון רחב של נושאים בתחום הפיתוח הכלכלי, חברתי ומדעי-טכנולוגי של מדינת ישראל. פעילות המחקר בתחום המדיניות הלאומית מתרכזת בתשתיות הפיזיות, המדעיות-טכנולוגיות, תעשייתיות ותשתיות ההון האנושי הקובעות את חוסנה הלאומי של מדינת ישראל. במוסד מבוצעים מחקרי מדיניות וסקירות, שמסקנותיהם והמלצותיהם משמשים את מקבלי ההחלטות במשק על רבדיו השונים. מחקרי המדיניות נעשים בידי צוותים נבחרים מהאקדמיה, מהטכניון ומוסדות אחרים ומהתעשייה. לצוותים נבחרים האנשים המתאימים, בעלי כישורים והישגים מוכרים במקצועם. במקרים רבים העבודה נעשית תוך שיתוף פעולה עם משרדים ממשלתיים ובמקרים אחרים היוזמה באה ממוסד שמואל נאמן וללא שיתוף ישיר של משרד ממשלתי. בנושאי התוויית מדיניות לאומית שעניינה מדע, טכנולוגיה והשכלה גבוהה נחשב מוסד שמואל נאמן כמוסד למחקרי מדיניות המוביל בישראל.

עד כה ביצע מוסד שמואל נאמן מאות מחקרי מדיניות וסקירות המשמשים מקבלי החלטות ואנשי מקצוע במשק ובממשל. סקירת הפרויקטים השונים שבוצעו במוסד מוצגים באתר האינטרנט של המוסד. בנוסף מוסד שמואל נאמן מסייע בפרויקטים לאומיים דוגמת המאגדים של משרד התמ"ס - מגנ"ט בתחומים: ננוטכנולוגיות, תקשורת, אופטיקה ותקשורת, כימיה, אנרגיה, איכות סביבה ופרויקטים בעלי חשיבות חברתית לאומית. מוסד שמואל נאמן מארגן גם ימי עיון מקיפים בתחומי העניין אותם הוא מוביל.

יו"ר מוסד שמואל נאמן הוא פרופ' זאב תדמור וכמנכ"ל מכהן פרופ' משה משה. המוסד פועל במסגרת תקציב של הקרן שהותיר שמואל נאמן להטמעת החזון לקידומה המדעי-טכנולוגי, כלכלי וחברתי של מדינת ישראל.

כתובת המוסד: מוסד שמואל נאמן, קרית הטכניון, חיפה 32000

טלפון: 04-8232329, פקס: 04-8231889

כתובת דוא"ל: info@neaman.org.il, כתובת אתר האינטרנט: www.neaman.org.il

ד"ר ראובן גל, עמית מחקר בכיר וראש פרויקט שילוב חרדים במוסד שמואל נאמן למחקר מדיניות לאומית. ד"ר גל הינו בעל תואר **דוקטור (Ph.D) בפסיכולוגיה**, מאוניברסיטת ברקלי בקליפורניה, ארה"ב. בין שאר תפקידיו בעבר כיהן **כפסיכולוג ראשי וראש ממד"ה** (מחלקת מדעי ההתנהגות) של **צה"ל**, וכן הקים וניהל את **מנהלת השירות האזרחי-לאומי** במשרד ראש הממשלה. ד"ר גל משמש כיועץ **אסטרטגי** בארץ ובחו"ל והוא פירסם **5 ספרים** ועשרות **מאמרים** בתחומי מנהיגות, מצבי לחץ ונושאים חברתיים.



מוסד שמואל נאמן

למחקר מדיניות לאומית

הטכניון - מכון טכנולוגי לישראל

טל. 04-8292329, פקס. 04-8231889

קרית הטכניון, חיפה 32000