



הון אנושי

עלייה ממוקדת תיאור דמוגרפי וניתוח תהליכים בקהילות יהודיות בעולם

איליה זטקובצקי
איילת רווח
ד"ר דפנה גץ



השכלה
גבוהה

חברה

חינוך

כלכלה

מדע
וטכנולוגיה

סביבה
ואנרגיה

תכנון
ארוך טווח

תעשייה
וחדשנות

תשתיות
פיזיות

בריאות



פרויקט משותף של מוסד שמואל נאמן
ומשרד העלייה והקליטה

עלייה ממוקדת

תיאור דמוגרפי וניתוח תהליכים

בקהילות יהודיות בעולם

דו"ח סופי

חוקרים:

איליה זטקובצקי

איילת רוזה

ד"ר דפנה גץ

יוני, 2021

אין לשכפל כל חלק מפרסום זה ללא רשות מראש ובכתב ממוסד שמואל נאמן מלבד לצורך ציטוט של קטעים
קצרים במאמרי סקירה ופרסומים דומים תוך ציון מפורש של המקור.
הדעות והמסקנות המובאות בפרסום זה הן על דעת המחבר/ים ואינן משקפות בהכרח את דעת
מוסד שמואל נאמן.

תוכן עניינים

3	רשימת טבלאות.....
4	תקציר מנהלים.....
6	1. כללי.....
6	1.1 סיכום השלב הראשון.....
9	1.2 מטרות השלב השני.....
10	2. ניתוח נתונים מאקרו כלכליים.....
12	3. סקר קהילות.....
12	3.1 הערות מתודולוגיות.....
13	3.2 קהילות יהודיות באוקראינה.....
17	3.3 קהילות יהודיות ברוסיה.....
22	3.4 קהילות יהודיות בדרום אפריקה.....
24	3.5 קהילות יהודיות בברזיל.....
27	3.6 יהדות ארגנטינה.....
29	3.7 יהדות מקסיקו.....
31	3.8 יהדות צרפת.....
34	4. דרכי קליטת העלייה.....
34	4.1 בעיות עיקריות שהתגלו במהלך המחקר.....
35	4.2 גופים שונים העובדים בתחום.....
39	5. סיכום, מסקנות וכיווני מחקר עתידיים.....
39	5.1 קהילות יעד.....
41	5.2 מדיניות קליטה מומלצת.....
42	6. ביבליוגרפיה.....
42	6.1 פרסומים.....
45	6.2 ספריות וירטואליות ואתרים שימושיים נוספים.....
46	7. נספח א' – ראיונות טלפוניים - מתודולוגיה.....
46	7.1 כללי.....
48	7.2 שאלון.....
53	8. נספח ב' – הגורמים לאי הוודאות ההיסטורית בהערכת אוכלוסייה היהודית ברוסיה.....

7	טבלה 1: הגורמים המשפיעים על נכונות יהודים מהתפוצות לעלות לישראל ועל הסיכויים להשתלב
11	טבלה 2: תמ"ג לנפש (PPP דולר קבוע ל- 2011) ושיעור אבטלה - ערך ושינויים
11	טבלה 3: אבטלה בקרב צעירים ובקרב אקדמאים (שיעור ב- 2017 ושינוי בין 2014 ל-2017)
14	טבלה 4: אודסה (Odessa), אוקראינה, 2019
15	טבלה 5: קהילה יהודית בחארקוב (Kharkov), אוקראינה, 2019
16	טבלה 6: דניפרו (Dnepr), אוקראינה, 2019
18	טבלה 7: מספר אזרחי רוסיה שיש להם יהודים בין קרובי משפחה ישירים (אב, אם, סב, סבתא)
19	טבלה 8: קהילה יהודית במוסקבה, 2020
20	טבלה 9: קהילה יהודית בסנט פטרסבורג, 2020
21	טבלה 10: אוכלוסיית זכאי חוק השבות לפי סקר של RJC ושל מוסד שמואל נאמן
22	טבלה 11: קהילה יהודית בקייפטאון (Cape Town), דרום אפריקה, 2019
23	טבלה 12: קהילה יהודית ביוהנסבורג, 2019
25	טבלה 13: קהילה יהודית בסאו פאולו (São Paulo), ברזיל, 2019
26	טבלה 14: קהילה יהודית בריו דה ז'נרו (Rio de Janeiro), ברזיל, 2019 סיכום
28	טבלה 15: קהילה יהודית בבואנוס איירס (Buenos Aires), ארגנטינה, 2020
30	טבלה 16: יהדות מקסיקו סיטי (Mexico City), מקסיקו, 2019
31	טבלה 17: קהילה יהודית בפריז, 2020
38	טבלה 18: פרויקט "JewSpace" - מאפייני אוכלוסייה
48	טבלה 19: שאלון לדוגמה

תקציר מנהלים

המחקר המוצג להלן נבנה סביב שלוש מטרות מרכזיות:

1. **תיאור קהילות יהודיות בעולם**
 2. **איתור קבוצות בעלות פוטנציאל השתלבות גבוהה בישראל**
 3. **בניית מסלול לקליטת אותן קבוצות**
- תוצאות המחקר אמורות להוות בסיס למדיניות "העלייה האפקטיבית"** – מדיניות שאמורה ליעל את השימוש במשאבים המיועדים לקידום העלייה כדי להגביר את הסיכויים של העולים הפוטנציאליים להיקלט בארץ. המחקר כולל סקירת ספרות, שיתוף פעולה מחקרי עם מספר חוקרים ומרכזי מחקר בעולם, הפצת שאלונים, ראיונות אישיים ושיחות טלפוניות עם נציגים של קהילות וארגונים מקומיים ובינלאומיים וגם עם אנשים פרטיים. כמו כן, נבדקו מספר גופים העוסקים בעלייה וקליטת העולים בארץ.

בדו"ח מוצגים נתונים של קהילות יהודיות ב- **12 ערים** בארצות הבאות: ברזיל, ארגנטינה, מקסיקו, דרום אפריקה, צרפת, אוקראינה ורוסיה. בנוסף, הוחלט לא לפרסם נתונים של עוד כ-15 ערים (ראה בהמשך).

בכל קהילה נבחנו המאפיינים הבאים: הרכב גילאים, רמת ההשכלה, מקצוע, שיעור התבוללות וקשר לישראל ולמסורת ישראל.

הממצאים של המחקר מאפשרים לנו לטעון כי הקהילות בעלות הפוטנציאל האופטימלי לעלייה וקליטה הן קהילות ברזיל – סאו פאולו וריו דה ז'נרו. קהילות אלה מגובשות, צעירות, קשורות לישראל ופחות מתבוללות. כמו כן, בקהילות אלה ישנו שיעור גבוה יחסית של בעלי מקצועות נדרשים בארץ, כגון אנשי היי טק ורופאים.



פעילות יעילה יכולה להגביר עלייה מקהילות נוספות - **מקסיקו סיטי** (מקסיקו), **בואנוס איירס** (ארגנטינה) ו**פריז** (צרפת) ולהגדיל את מספר העולים מהמדינות האלה. בחלוקה לפי מקצועות ניתן להצביע על הקהילות הבאות:

- **אנשי היי טק ומהנדסים** מאמריקה הלטינית, בעיקר **מריו דה ז'נרו** ומ**מקסיקו סיטי**
 - **רופאים** ונציגי מקצועות פרא רפואיים **מפריז** (כאשר תיפתר בעיה בירוקרטית של אישור תארים)
- כמו כן, חשוב לציין כי קהילה יהודית **באודסה** (אוקראינה) משופעת באנשי **היי-טק**, אך במקרה זה אולי נכון יותר לדבר על שיתוף פעולה ועל **פרויקטים משותפים** ולא דווקא על עלייה.

במהלך המחקר נבדקו דרכים לשפר את תהליך העלייה והקליטה של העולים בארץ. כדי להכין המלצות בנושא ניתחנו את פעילותם של הארגונים העוסקים בכך. כמו כן, המרואיינים מהקהילות השונות התבקשו לציין מה הן הסיבות המעכבות או המונעות את העלייה.

לאור הממצאים אנו ממליצים על בניית מסלול אישי, כאשר לכל משפחה של עולים פוטנציאליים יוצמד מלווה שיטפל בהם באופן אישי ומותאם.



מסלול עלייה אישי חייב לכלול 3 מרכיבים (גח"ל):

1. "גיוס עולים" - פעילות אקטיבית של עידוד ושכנוע
2. "חבילת עלייה" – לוויו במשך כל תהליך העלייה, כולל הגעה לישראל והשתלבות בארץ
3. "לשון מובנת" - התהליך צריך להתנהל בסביבה מוכרת לעולים - גם מבחינה לשונית וגם מבחינה חברתית

למערכת שתיתן לוויו במסלול אישי יש מספר יתרונות, הגופים שיצטרכו לתת שירות לאוכלוסייה קטנה יחסית יוכלו לעשות זאת ביעילות. הם יוכלו "לדבר בלשון מובנת" תרתי משמע ויעודדו עלייה של אנשים בעלי סיכוי גדול להיקלט בארץ.

במסגרת המחקר זוהו מספר תופעות שלדעתנו ראויות להוות נושא למחקר נפרד:

- **התעצמות מעמדה של תנועת חב"ד בקרב יהדות התפוצות.** השפעתה של התנועה הזאת על יהודי התפוצות הולכת ומתגברת ויכולה להפוך למכרעת בטווח בינוני. הארגון אינו עוין לישראל, אך הוא גם רחוק מלהיות ציוני. התחזקות חב"ד צפויה להשפיע על הנכונות לשקול עלייה לארץ, אך עוצמת ההשפעה שלה טרם הובהרה. להערכתנו, יש מקום לבדיקה כזאת.
- **מגמות סותרות בנתונים דמוגרפיים של יהודי רוסיה.** הנתונים שהגיעו ממספר מקורות מרמזים על האפשרות שאוכלוסיית זכאי חוק השבות גדולה משמעותית מההערכות המקובלות ושיעור ההתבוללות גבוה ממה שנהוג היה לציין. ממצאים אלה אינם שגרתיים וראוי לבצע מחקר רחב כדי להציג תמונה מדויקת יותר.

1. כללי

הדו"ח הנוכחי מסכם את השלב השני של הפרויקט "עלייה ממוקדת". מטרת הפרויקט היא לאתר קהילות יהודיות בעלות פוטנציאל טוב לעלות לישראל ולהיקלט בה. לשם כך הוחלט להתרכז באלמנטים הבאים:

- זיהוי גורמים המשפיעים על הסיכויים לעלייה אפקטיבית ולקליטה מוצלחת בישראל
 - הכנת המלצות לייעול מדיניות העלייה: יוצגו קבוצות בעלות סיכוי גדול לקליטה אופטימלית במדינת ישראל ועם פוטנציאל גדול להביא תרומה למדינה.
- השלב הראשון של המחקר התמקד ביעדים הבאים:
- הגדרת הגורמים לעלייה וקליטה מוצלחת בישראל
 - בניית מתודולוגיה למיפוי קהילות מבחינת הרכבן המקצועי והתעסוקתי
 - פיילוט – ניסיון למפות קהילה בודדת בעזרת המתודולוגיה שעוצבה
- השלב השני הנו המשך לשלב הראשון ומטרתו הן כדלקמן:
- מיפוי הקהילות היהודיות בחו"ל מבחינת הפוטנציאל שלהן לעלייה ולקליטה אופטימלית
 - הצגת המלצות לייעול מדיניות העלייה

1.1 סיכום השלב הראשון

1.1.1 הגדרת גורמים לעלייה וקליטה מוצלחת בישראל

הגורמים המשפיעים על נכונותם של יהודים מהתפוצות לעלות לישראל ועל הצלחת קליטתם בישראל מפורטים בטבלה 1.

טבלה 1: הגורמים המשפיעים על נכונות יהודים מהתפוצות לעלות לישראל ועל הסיכויים להשתלב

יכולת להשתלב	נכונות לעלות	
		מאפיינים כלכליים
	V	מצב כלכלי של ארץ השהות יחסית לישראל
	V	שינוי במצב הכלכלי של ארץ השהות יחסית לישראל
	V	שיעור האבטלה בארץ השהות יחסית לישראל
	V	שינוי בשיעור האבטלה בארץ השהות יחסית לישראל
V	V	אפשרויות תעסוקה במקצוע של העולים בישראל
		מאפיינים אישיים תרבותיים
V	V	קשר עם יהדות וישראל
V	V	קשר עם ארץ השהות הקבועה (כולל נישואי תערובת)
V	V	רמת דתיות
		מאפיינים אישיים נוספים
V		גיל צעיר
V	V	מקצוע נדרש
V		השכלה גבוהה
		מאפיינים נוספים
V	V	חיבור לרשת חברתית שתומכת בקליטה בישראל

מקרא:

קשר חיובי V קשר שלילי V

מאפיינים כלכליים

- ככל שהמצב הכלכלי ושיעור התעסוקה בישראל טוב יותר יחסית לארץ השהות של יהודי התפוצות, כך נכונותם לעלות גבוהה יותר.
- ככל שהמצב הכלכלי (כולל שיעור התעסוקה) בישראל משתפר מהר יותר מאשר במדינות השהות, כך נכונותם של יהודי התפוצות לעלות גבוהה יותר.
- ככל שהאפשרות לעסוק במקצוע שבו מחזיקים העולים הפוטנציאליים גדולה יותר כך נכונותם לעלות גבוהה יותר וגם קליטתם בישראל מוצלחת יותר. אפשרות לעסוק במקצוע קשורה לשיעור התעסוקה בישראל, אך תלויה גם בגורמים נוספים.

מאפיינים אישיים תרבותיים

- קשר עם יהדות ועם ישראל ורמת הדתיות תורמים לנכונותם של יהודי התפוצות לעשות עלייה. מחקרים רבים¹ מראים שבעלי מאפיינים אלה משתלבים טוב יותר בישראל
- קשר חזק עם ארץ השהות הקבועה מקטין את רצונם של יהודי התפוצות לעלות לישראל. יהודים אלה מתקשים להיקלט בארץ.

מאפיינים אישיים נוספים

- גיל צעיר ומקצוע נדרש מעלים את הסיכויים להשתלב בישראל. אי לכך, הם גם תורמים לנכונות לעבור לארץ. חשוב לציין שמשנתה "מקצוע נדרש" אינו זהה למשתנה "אפשרות לעסוק במקצוע". כך, רופאים נדרשים בישראל, אך אפשרות לעסוק במקצוע זה מאוד מוגבלת, כפי שמפורט בדו"ח
- השכלה גבוהה – משתנה דמה, דהיינו "יש השכלה גבוהה" מול "אין השכלה גבוהה"

מאפיינים נוספים

- יהודים מהתפוצות חוששים פחות לעלות לישראל, כאשר הם יודעים שכאן יקבלו תמיכה מסביבה חברתית אוהדת, ורצוי גם בשפת האם שלהם.

1.1.2 בניית מתודולוגיה ובדיקתה במחקר פיילוט

מחקר הפיילוט נועד לבדוק האם ניתן לקבל מידע רלוונטי וגם לקבוע שיטת מחקר שבעזרתה ניתן לאסוף את המידע בצורה יעילה ביותר.

בשלבים מוקדמים של המחקר הוצעו כמה שיטות לאיסוף מידע, כדלקמן:

- **סקירה ביבליוגרפית** – ניתוח נתונים הקיימים במקורות פתוחים ובבסיסי נתונים קיימים.
 - **פנייה למומחים** המשתייכים לקבוצות הבאות:
 - מומחים לדמוגרפיה של קהילות יהודיות בעולם.
 - בעלי תפקידים הפועלים בקהילות יהודיות – ראשי קהילות, שליחים של מוסדות ישראלים וכד'
 - ארגונים שונים שצפויים לשמור נתונים אודות הרכב מקצועי של האוכלוסייה היהודית, אך לא מפרסמים אותם, ביניהם ארגוני חסד, ארגונים מקצועיים ועוד
- כבר בתחילת שלב א' התברר שסקירה ביבליוגרפית כמעט ואינה תורמת מידע רלוונטי לנושא המחקר. אי לכך, הושם עיקר הדגש על השיטה השנייה, דהיינו, פנייה למומחים.
- במסגרת הפיילוט נבחנו מספר דרכים של פנייה למומחים:

- הפצת שאלונים
- ראיונות טלפוניים
- ראיונות אישיים

בשלב הראשון נעשה מחקר במספר קהילות יהודיות באוקראינה ובארצות הברית. כמו כן, בוצעו ראיונות ופגישות ראשונות עם נציגים של קהילות נוספות, כגון אמריקה הלטינית (אמל"ט), רוסיה ודרום אפריקה (דרא"פ).

¹ ראה פירוט בדו"ח של שלב א' בפרויקט "עלייה ממוקדת", מוסד שמואל נאמן

המחקר הניב את התוצאות הבאות:

1. התקבלו נתונים מפורטים אודות שלוש קהילות בארה"ב ושתי קהילות באוקראינה
2. נקבעה השיטה היעילה ביותר לאיסוף נתונים - פנייה לבעלי תפקידים רלבנטיים בכדי לקיים איתם ראיון טלפוני. זאת מסיבות הבאות:
 - 2.1. אחוז המגיבים לפנייה טלפונית גבוה מאוד.
 - 2.2. שיחה טלפונית המתנהלת בשיטה של ראיון חצי מובנה מאפשרת לקבל מידע נוסף, לעדכן בהתאם את השאלונים ולתכנן טוב יותר את הראיונות הבאים.
 - 2.3. במקרים רבים, אחרי השיחה קיבלנו המלצה לפנות לגופים נוספים שיכולים לספק מידע רלוונטי.
3. הפצת שאלונים לא הניבה תוצאות משמעותיות משום ששיעור המשיבים היה נמוך ופורמט זה לא איפשר לקבל נתונים מעבר לתשובות פורמליות.
3. נבדק ועוצב שאלון לראיונות טלפוניים.

1.2 מטרת השלב השני

השלב השני נועד להשיג שני יעדים עיקריים:

1. **איסוף נתונים לגבי קהילות יהודיות בתפוצות.**

הדגש נעשה על איסוף נתונים לגבי הגורמים שמשפיעים על הנכונות לעלות לישראל ולהצלחה בקליטה. הנתונים שנאספו מתחלקים לשני חלקים:

 - 1.1. נתוני "מאקרו" – הנתונים המשותפים לכל הקהילות במדינה. המשתנים הם:
 - 1.1.1. מצב כלכלי של ארץ השהות יחסית לישראל
 - 1.1.2. שינוי במצב כלכלי של ארץ השהות יחסית לישראל
 - 1.1.3. שיעור האבטלה בארץ השהות יחסית לישראל
 - 1.1.4. שינוי שיעור האבטלה של ארץ השהות יחסית לישראל
 - 1.2. נתוני "מיקרו" – הנתונים שמשתנים מקהילה לקהילה. המשתנים הם:
 - 1.2.1. קשר עם יהדות וישראל
 - 1.2.2. קשר עם ארץ השהות הקבועה (כולל נישואי תערובת)
 - 1.2.3. רמת דתיות
 - 1.2.4. גיל צעיר
 - 1.2.5. חלוקה מקצועית
 - 1.2.6. חלוקה לפי השכלה

2. הצגת המלצות לייעול מדיניות העלייה

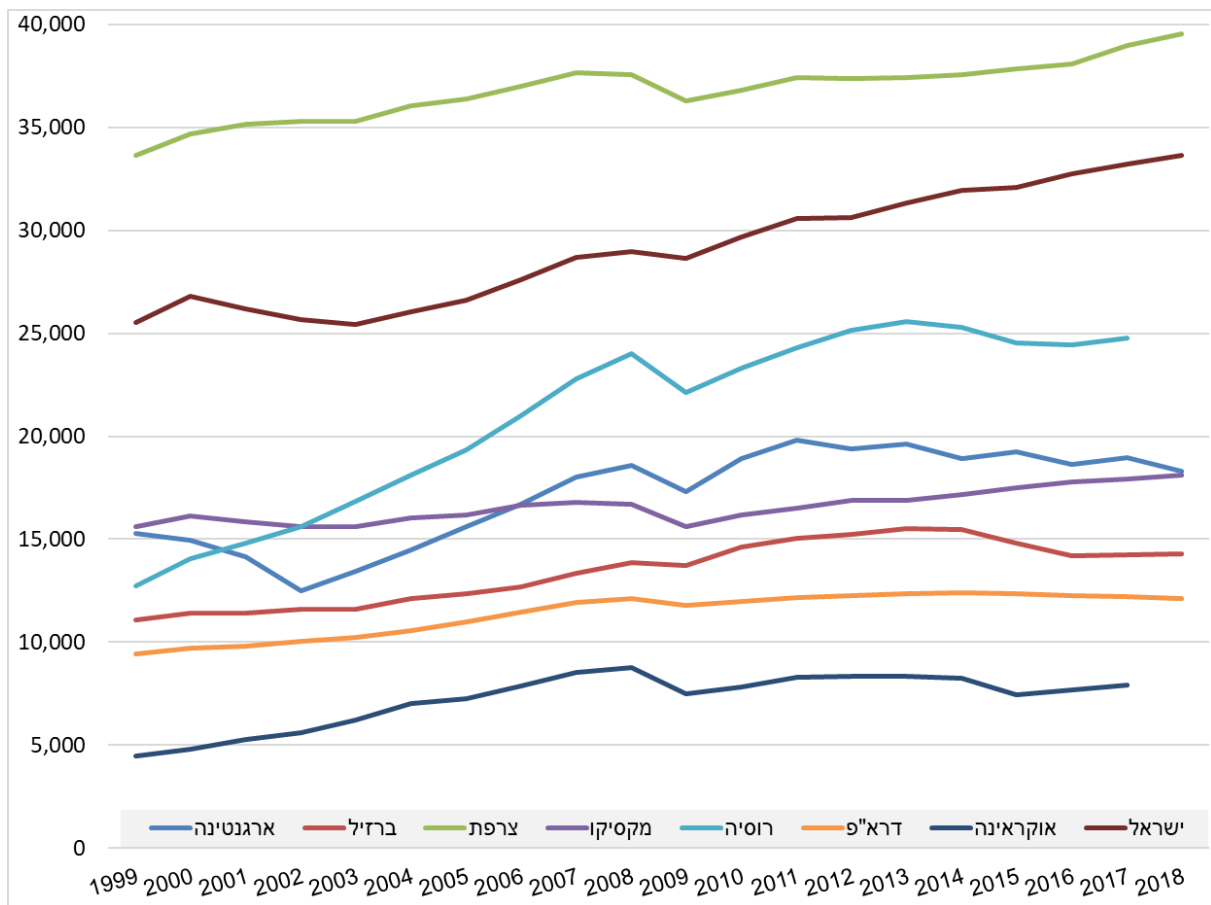
במסגרת שלב זה בוצע מחקר בשני כיוונים עיקריים:

- 2.1. ניתוח הממצאים של המחקר וסימון קהילות המתאימות ביותר לעלייה
 - 2.2. ניתוח מודלים מוצלחים לעלייה ולקליטה
- בסיכום נציג המלצות לצעדים שצפויים ליעל את תהליך העלייה של יהודי התפוצות ואת קליטתם בישראל.

2. ניתוח נתונים מאקרו כלכליים

כאמור, בשיקול של ההחלטה האם לעלות ארצה נלקחים בחשבון רמת החיים ואפשרויות התעסוקה בישראל בהשוואה למדינת המוצא. קיימת חשיבות לא רק לערך האבסולוטי של המדד אלא גם לשינוי בו לאורך תקופה. האיור הבא מציג כי התמ"ג לנפש ברוב המדינות הרלוונטיות (למעט צרפת) נמוך משמעותית מזה של ישראל. ב-20 השנים האחרונות העלייה בתמ"ג לנפש בישראל הייתה מהירה יותר ויציבה יותר, מאשר בשאר המדינות.

איור 1: תמ"ג לנפש בישראל ובמדינות נבחרות (PPP, דולר קבוע ל-2011), 1999-2018



המקור: עיבוד של מוסד שמואל נאמן לנתוני World Bank (WB)

עם זאת, השינויים בטווח הארוך משפיעים על ההחלטה לעלות ארצה פחות מאשר שינויים בטווח הקצר. בטבלה 2 ו-טבלה 3 מוצגים השינויים שחלו בכלכלות של המדינות הרלוונטיות בשנים האחרונות.

טבלה 2: תמ"ג לנפש (PPP דולר קבוע ל- 2011) ושיעור אבטלה - ערך ושינויים

שיעור האבטלה		תמ"ג לנפש		
שינוי יחסית ל- 2014	סה"כ ב- 2017	שינוי יחסית ל- 2015	סה"כ ב- *2018	
-28%	4.2	5%	33,661	ישראל
-9%	9.4	5%	39,556	צרפת
-29%	3.4	3%	18,102	מקסיקו
1%	5.2	1%	24,791	רוסיה
3%	9.5	6%	7,907	אוקראינה
15%	8.3	-5%	18,282	ארגנטינה
92%	12.8	-4%	14,283	ברזיל
10%	27.3	-2%	12,143	דרא"פ

*רוסיה ואוקראינה - 2017

המקור: עיבוד של מוסד שמואל נאמן לנתוני WB

טבלה 3: אבטלה בקרב צעירים ובקרב אקדמאים (שיעור ב- 2017 ושינוי בין 2014 ל-2017)

אבטלה בקרב צעירים		אבטלה בקרב אקדמאים		
שינוי יחסית ל- 2014	סה"כ ב- 2017	שינוי יחסית ל- 2014	סה"כ ב- 2017	
-31.3%	7.3			ישראל
-7.7%	22.1	-17.6%	5.2	צרפת
-27.2%	6.8	-19.6%	4.3	מקסיקו
16.4%	16.5	0.5%	5.0	רוסיה
9.0%	19.0	3.5%	8.4	אוקראינה
20.6%	23.2	0.6%	3.3	ארגנטינה
84.0%	29.0	79.1%	7.0	ברזיל
4.4%	53.6	55.9%	12.9	דרא"פ

*רוסיה ואוקראינה - 2017

המקור: עיבוד של מוסד שמואל נאמן לנתוני WB

כפי שאפשר לראות, ישראל נמצאת במצב טוב יחסית לרוב המדינות שנבחנו. הנתונים של צרפת מצביעים על משק איתן שמתפתח בקצב טוב. גם נתוני מקסיקו מצביעים על התפתחות חיובית במדינה, בעיקר בכל מה שקשור לתעסוקה. מנגד, דרא"פ וברזיל מאופיינות בכלכלה כושלת ומדרדרת.

3. סקר קהילות

בפרק זה מוצגים נתונים אודות קהילות שונות בהתאם לקריטריונים שהוצגו למעלה.

3.1 הערות מתודולוגיות

לצורך איסוף המידע שולבו מספר שיטות:

3.1.1 ראיונות טלפוניים

כפי שצוין בפרק "בניית מתודולוגיה ובדיקתה במחקר פיילוט" שיטת ראיונות טלפוניים הינה השיטה השימושית ביותר בשלב זה.

הראיונות נוהלו בשיטת "ראיון חצי מובנה", כאשר החוקר שאל את השאלות המופיעות בשאלון, אך לא הקפיד על הסדר ועל הניסוח, אלא שינה אותם בהתאם להתפתחות השיחה. כמו כן, המרואיינים קיבלו אפשרות להעלות נושאים שונים הקשורים לחיי הקהילה, אותה הם ייצגו, והחוקר אף עודד אותם².

3.1.2 ראיונות אישיים

בישראל מתגוררים מספר אנשים הקשורים לקהילות יהודיות בחו"ל או לארגונים יהודיים בינלאומיים וגם חוקרים המתמחים בחקר יהדות התפוצות. חוקרי מוסד שמואל נאמן נפגשו עם חלק מהם. הפגישות נוהלו בדומה לראיונות הטלפוניים.

3.1.3 פנייה למוסדות מחקריים ולארגונים אחרים

במסגרת המחקר פנינו למספר גופים בבקשה להעביר לנו נתונים ממאגרי המידע שלהם ו/או נתונים שטרם פורסמו בספרות האקדמית. בין הנמענים:

- ³ World Jewish Congress (WJC)
- Torah Mitzion
- ⁴Russian Jewish Congress (RJC)
- Конгресс еврейских религиозных организаций и объединений в России - KEROOR (ועד ארגונים יהודיים דתיים ברוסיה)
- Asociación Mutual Israelita Argentina - AMIA (ארגון לידידות ישראל – ארגנטינה)⁵

² רוב המרואיינים לא היו מוכנים לאשר פרסום של שמותיהם

³ אנו מודים לנשיא הקונגרס, **מר רוברט זינגר** על עזרתו

⁴ אנו מודים למרכז תחום יחסי ציבור של הארגון, **מר מיכאל סבין (Г-н Михаил Сабин)**

⁵ אנו מודים למנהלת מרכז המידע של הארגון, **גב' אניטה וינשטיין (Lic. Ana E. Weinstein)**

- Organization Latino americana Espana y Portugal en Israel – OLEI (התאחדות עולי אמריקה הלטינית, ספרד ופורטוגל בישראל)
 - Kaplan Centre for Jewish Studies, Cape Town
 - TELFED – ארגון יוצאי דרום אפריקה
 - Consistoire (קונסיסטואר) – ארגון המייצג את יהודי צרפת
 - Le Conseil représentatif des institutions juives de France - CRIF - ארגון גג המאגד את המוסדות היהודיים בצרפת
 - United Jewish Community of Ukraine
 - Hiliel Ukraine – ארגון הסטודנטים היהודיים באוקראינה
 - Hiliel Russia – ארגון הסטודנטים היהודיים ברוסיה
 - Project Keshet – ארגון בינלאומי לקידום הנהגת נשים יהודיות
 - "נפש בנפש"
 - "שבי ציון"
 - הסוכנות היהודית
 - ארגון "לביא"
- ועוד עשרות גופים וארגונים אחרים. חלק מהגופים העבירו למוסד נאמן נתונים ממאגרי המידע שלהם ו/או תוצאות של סקרים ומחקרים שנעשו על ידם, אך טרם פורסמו (ראה נספח מתודולוגיה).
- אנו מודים במיוחד **לגב' אלישבע ינובסקי**, מומחית ליהדות אמל"ט, שהעבירה לנו את הנתונים אודות יהודי מקסיקו וארגנטינה שהיו בידיה.
- אנו מודים גם **למר נתי קנטורוביץ**, נציג ארגון נתיב על עצותיו בדבר חקר יהדות רוסיה.
- ברצוננו להודות גם **לד"ר יצחק דהן** מאוניברסיטת בר אילן, **לפרופ' אדם מנדלסון** ול**ד"ר קרי שרמן** מאוניברסיטת קייפטאון

3.2 קהילות יהודיות באוקראינה

3.2.1 אודסה

טבלה 4: אודסה (Odessa), אוקראינה, 2019

הרכב האוכלוסייה		
	20,000 - 25,000	סה"כ
		לפי גיל
	20%	עד 25
	40%	25-60
	40%	מעל 60
		לפי השכלה (יסודית, תיכונית, אקדמית)
		פחות מתואר
	כ- 75% - 80%	תואר ראשון
		תואר שני
		תואר שלישי
		לפי מקצוע
מאוד פופולרי בקרב צעירים	25% - 35%	מדעים והנדסה
		שירותים סוציאליים ומלכ"רים
		הוראה
		אקדמאים/חוקרים
	25%	בלבלה ועסקים
	10%	רפואה ומקצועות פרא רפואיים
	10%	משפטים
כולל כ- 20% - עסקים עצמאיים	25%	אחר
קשר עם יהדות/מסורת/עם ישראל		
	כ- 80%	נישואין מעורבים
	נמוך מהממוצע	עד 35
	גבוה מהממוצע	35-49
		50-64
	נמוך	מעל 65
		חלוקה לפי סוג הדתיות
אנשי חב"ד + ליטאים	2%	חרדים / חב"ד
		דתיים לאומיים / דתיים לא מוגדרים
לפעמים מגיעים לבתי כנסת, רוכשים מצה בפסח	80%	מסורתיים
מספר זניח	1%	רפורמים / קונסרבטיביים
		לא דתיים
	כמה אלפי איש בקהילות שונות. כ- 1,000 בפעילויות חב"ד	משתתפים בפעילות הקהילה
		קשר לישראל
		ביקרו בישראל
בפעילות של הסוכנות - 100-400 איש		משתתפים בפעילות של ארגונים ציוניים

- בעיר פועלת רשת מוסדות חינוך יהודיים, כולל "האוניברסיטה היהודית" – תוכנית לקבלת תואר אקדמי שמופעלת תנועת חב"ד.
- העיר נמצאת יחסית קרוב לישראל וקיימת מערכת טיסות סדירה בין עיר זאת לבין חיפה ונתב"ג
- בעיר פועלות חברות היי טק רבות
- כיום מתגוררים בעיר כמה מאות עובדי היי-טק ישראלים ששוהים באודסה במהלך שבוע העבודה וחוזרים לארץ לסוף שבוע.

3.2.2 חרקוב

טבלה 5: קהילה יהודית בחארקוב (Kharkov), אוקראינה, 2019

הרכב האוכלוסייה		
	כ- 50,000 זכאי חוק השבות	סה"כ
		לפי גיל
		עד 25
הרוב - לא יהודים	25%	25-60
	25%	מעל 60
	50%	
		לפי השכלה (יסודית, תיכונית, אקדמית)
		פחות מתואר
	70%-80%	תואר ראשון
		תואר שני
		תואר שלישי
		לפי מקצוע
צעירים - בעיקר בהי-טק	30%	מדעים והנדסה
		שירותים סוציאליים ומלכ"רים
		הוראה
		אקדמאים/חוקרים
	25%	כלכלה ועסקים
	10%	רפואה ומקצועות פרא רפואיים
	10%	משפטים
כולל כ- 20% עסקים עצמאיים	25%	אחר
קשר עם יהדות/מסורת/עם ישראל		
		נישואין מעורבים
		עד 35
	מעל 80%	35-49
		50-64
	נמוך מאוד	מעל 65
		חלוקה לפי סוג הדתיות
כ- 100 אנשי חב"ד	1%	חרדים / חב"ד
		דתיים לאומיים / דתיים לא מוגדרים
	20%	מסורתיים
	0%	רפורמים / קונסרבטיביים
רבים מגיעים לבתי כנסת בחגים	כ- 80%	לא דתיים
קיים מגוון קהילות		משתתפים בפעילות הקהילה
		קשר לישראל
		ביקרו בישראל
	כ- 4,000 בפעילויות של המרכז לתרבות הישראלית, כמה מאות בפעילות של הסוכנות	משתתפים בפעילות של ארגונים ציוניים

3.2.3 דניפרו

טבלה 6: דניפרו (Dnepr), אוקראינה, 2019

הרכב האוכלוסייה		
סה"כ	כ- 15,000 איש	כ- 60,000 איש - לפי חוק השבות
לפי גיל		
ילדים	כ- 25%	
18-34	כ- 15%	
35-49	כ- 30%	
50-64		
מעל 64	כ- 30%	
לפי השכלה (יסודית, תיכונית, אקדמית)		
פחות מתואר		
תואר ראשון	כ- 70%	בקרב הצעירים - כ-100%
תואר שני		
תואר שלישי		
לפי מקצוע		
מדעים והנדסה	הרבה	
שירותים סוציאליים ומלכ"רים		
הוראה		
אקדמאים/חוקרים		
כלכלה ועסקים	יותר מהמוצע באוכלוסייה	
רפואה ומקצועות פרא רפואיים	בדור הנוכחי - ירידה בפופולריות	
משפטים		
אחר – ניהול	מקובל	
קשר עם יהדות/מסורת/עם ישראל		
נישואין מעורבים	כ- 40% - 50%	במקרים רבים בני הזוג הלא יהודיים מצטרפים לקהילות (לא מתגיירים)
עד 35	כ- 30%	קיימת מערכת לשידוכים יהודיים
35-49		
50-64		
מעל 65		
חלוקה לפי סוג הדתיות	כל העיר- קהילה דתית אחת - חב"ד	
חרדים / חב"ד	כ- 20%	כ-500-600 משפחות חב"ד (5-8 ילדים בכל משפחה
דתיים לאומיים / דתיים לא מוגדרים	0%	רק קהילת חב"ד
מסורתיים		
רפורמים	0%	
לא דתיים	70%	כ- 60% "קצת דתיים", כ- 10% - "לא דתיים בכלל":
משתתפים בפעילות הקהילה	כ- 2,000	בשיא - כ- 15,000 איש
קשר לישראל	חזק מאוד	
ביקרו בישראל		
משתתפים בפעילות של ארגונים ציוניים	זניח	סוכנות בעיקר נותנת שירותים לעולים. עובדת עם חב"ד

בנוסף באוקראינה נבדקו קהילות יהודיות בערים נוספות: **מריאופול, מליטופול, לבוב, חמלניצקי, איונו-פרנקובסק, צ'רניגוב, זפורוז'יה**. הוחלט לא להרחיב את המחקר בקהילות האלה, אחרי שבדיקות ראשונות הראו כי הן כוללות מספר מועט יחסית של יהודים.

כמו כן, נבדקה קהילת **קייב**, אך החוקרים לא הצליחו להגיע למספר התצפיות הנחוץ לבניית תמונה עקבית.

3.2.4 אוקראינה - סיכום

יהדות אוקראינה מרוכזת ב-4 ערים יהודיות – קייב⁶, חארקוב, דניפרו, אודסה. קהילות יהודיות קיימות גם בערים אחרות.

יהדות אוקראינה הינה משכילה, מסורתית ברמה מועטה (ביקור בבתי כנסת ביום כיפור, מצה בפסח), ומתאפיינת ברמת התבוללות גבוהה (בקהילות קטנות – התהליך כמעט הושלם). הקהילה אינה צעירה ומזדקנת.

בשתי ערים באוקראינה – בדניפרו ובאודסה – תמונה שונה. קיימות קהילות מסודרות, בעלות אוריינטציה יהודית-מסורתית ואוהדת מאוד לישראל. בשתי הערים האלה קיימים גם מוסדות יהודיים להשכלה גבוהה.

אודסה נמצאת במרחק יחסית קטן מישראל וחברות היי טק ישראליות מקיימות שיתוף פעולה עסקית עם חברות בעיר. שיעור משמעותי מהיהודים הצעירים בעיר הנם בעלי השכלה בתחום ההיי-טק.

גם באודסה וגם בדניפרו יש מעמד משמעותי לחב"ד. באודסה תנועה זאת מאוד דומיננטית, בדניפרו – מונופוליסטית, כאשר כל הארגונים הפועלים בעיר מקבלים את "מרותה". תנועה זאת אינה תומכת ואינה מתנגדת לעלייה, אך מעודדת הכירות עם המסורת ומעניקה השכלה יהודית שמחזקת את הקשר עם ישראל - מה שמגביר את הסיכוי להשתלב בארץ בעתיד.

המלצות



קיימים יתרונות לא מבוטלים לשיתוף פעולה נקודתי ברמה של פרויקטים ו/או ארגונים.

השיטות לעידוד שיתוף פעולה יפורטו בהמשך.

3.3 קהילות יהודיות ברוסיה

במחקרו של דלה פרגולה, אחד החוקרים הבכירים בחקר דמוגרפי של התפוצות מספר יהודי רוסיה הוערך בכ-165 אלף איש ב-2019 כמחציתם במוסקבה ובסנט פטרסבורג. הערכה זאת מתבססת על מספר הנחות וסדרת אקסטראפולציות, אך נחשבת אמינה בעיני רוב החוקרים בעולם האקדמי. דלה פרגולה גם העריך ששיעור ההתבוללות במדינה עומד על כ-70%, דהיינו רק 30% מבעלי זכות השיבה הם יהודים השייכים לאוכלוסיית גרעין. מכך, לפי **שילוב ההערכות הנ"ל חיים היום ברוסיה כ-550 אלף זכאי חוק השבות**.

בשנת 2015 Russian Jewish Congress (RJC) ביצע סקר דמוגרפי – סוציולוגי רחב בקרב תושבי רוסיה⁷. כחלק ממנו התושבים התבקשו לציין, האם יש להם קרובי משפחה יהודים. הסקר הראה שכ-2% מאזרחי רוסיה (שהם כ-2.9 מיליון איש!) הינם בניו ו/או נכדים של יהודים.

⁶ הדו"ח אינו כולל נתונים של קייב. התשובות שהתקבלו מהמרוואיינים / מכותבים לא אפשרו לבנות תמונה מלאה ועקבית של הקהילה היהודית בעיר.

⁷ Отчет об исследовании "Антисемитизм в современной России» *Российский еврейский конгресс, 2016*

טבלה 7: מספר אזרחי רוסיה שיש להם יהודים בין קרובי משפחה ישירים (אב, אם, סב, סבתא)

סנט פטרסבורג	מוסקבה	רוסיה	
1%	3%	2%	שיעור מכלל האוכלוסייה
60 א'	430 א'	2,900 א'	מספר

הנתונים הללו אינם פשוטים כשלעצמם, אך הם אינם לוקחים בחשבון את בני/בנות זוג הלא יהודיים של הנשאלים.⁸ יוצא אפוא שברוסיה חיים כיום לפחות 3 מיליון בעלי זכות להגיע לישראל לפי חוק השבות.

ניכר לעין שקיים פער משמעותי בין ההערכה של דלה פרגולה לבין נתוני הסקר של RJC. פער זה נראה תמוה ודורש בדיקה.

מאפיין נוסף של יהדות רוסייה כפי שעולה מהמחקר הינו שליטה כמעט מונופוליסטית של תנועת חב"ד על החיים היהודיים במדינה. מספר מחקרים שבוצעו בתחום, מצביעים על עובדה זו.⁹ למרות שברוסיה פועלים גם ארגונים נוספים¹⁰, בעשורים האחרונים חב"ד מתפקדת כסוג של "קבלן משנה לענייני יהודים" של הממשלה. ארגונים אחרים מתקשים לפעול במדינה וחלקם מקבלים עם הזמן את חסותה של חב"ד. מצב זה הינו מיוחד לרוסיה, אך לאור התחזקותה של חב"ד במדינות אחרות הוא יכול להוות "סימן לבאות"¹¹.

יש לציין שבזכות השפעה זאת תנועת חב"ד מקימה קהילות רבות ברוסיה ומפעילה מוסדות שונים, כולל בתי ספר ומוסדות להשכלה גבוהה.

כל הנ"ל נכון לגבי יהודים אשכנזים. קהילות של יהודי גרוזיה, יהודי קווקז ויהודי בוכרה מהוות חלק לא גבוה מבחינה מספרית (כ-20 אלף במוסקבה וכעשרת אלפים אלף בפטרסבורג), אך הן מלוכדות, רמת ההתבוללות בהן נמוכה והן מרכזות משאבים כלכליים רבים. לכן ההשפעה של קהילות אלה גבוהה יחסית.

⁸ לדברי החוקרים בסך הכול ל-7% מאוכלוסיית רוסיה (10.1 מיליון איש!) יש קרוב משפחה כלשהו (לאו דווקא קרובים ישירים) שהוא יהודי. בערים בינוניות שיעור זה עומד על 18%

⁹ СПЕЦИФИКА ЛЮБАВИЧСКОГО ХАСИДИЗМА НА СЕВЕРО-ЗАПАДЕ M. K. Кондратьева For example: (M. K. Kondratyeva The specificity of Lubavitch Hasidism of Northwest Russia) *Научное мнение* No 6– РОССИИ 7 (2016) pp 86-90

¹⁰ למשל, KEROOR שמפעיל סניפים ב-12 ערים ברוסיה, בינן מוסקבה, סנט פטרסבורג, סרטוב, סמרה, פרם ועוד

¹¹ כפי שצוין למעלה, תמונה דומה נצפית בעיר דניפרו באוקראינה

3.3.1 מוסקבה¹²

טבלה 8: קהילה יהודית במוסקבה, 2020

הרכב האוכלוסייה		
סה"כ	50,000	כ- 500,000 לפי חוק השבות
לפי גיל		
ילדים	20%-25%	הרוב - לא יהודים
18-34	55-60%	
35-49		
50-64		
מעל 64	20%	
לפי השכלה (יסודית, תיכונית, אקדמית)		
פחות מתואר		
תואר ראשון	כ- 70%	
תואר שני		
תואר שלישי		
לפי מקצוע (*)		
מדעים והנדסה	מעט	הרוב - עזבו לישראל
שירותים סוציאליים ומלכ"רים		
הוראה		
אקדמאים/חוקרים		
כלכלה ומקצועות פיננסיים אחרים	20%	
רפואה ומקצועות פרא רפואיים	מעט	מקצועות "מסורתיים" נעלמים
משפטים		
אחר - מסחר, תיווך, עסקים עצמאיים	55 - 60%	
אחרים		
קשר עם יהדות/מסורת/עם ישראל		
נישואין מעורבים*		
	70%	
מגמת צמצום. צעירים שמתעניינים במסורת מעדיפים נישואין יהודיים	60-70%	עד 35
	90%	35-49
	90%	50-64
	נמוך	מעל 65
חלוקה לפי סוג הדתיות (מתוך K50)		
	10%	חב"ד
		ליטאים / דתיים לא מוגדרים
	70%	מסורתיים
רמה שונה של מסורתיות		רפורמים/קונסרבטיביים
	20%	לא דתיים
משתתפים בפעילות הקהילה		
כמה אלפים קבועים	כמה עשרות אלפים - מעורבים	
קשר לישראל		
לא רבים מעוניינים לעבור, חב"ד לא מעודד עלייה	אוהבים	
	כ- 100%	ביקרו בישראל
משתתפים בפעילות של ארגונים ציוניים	כמעט ואין	סוכנות כמעט לא פועלת

* המושג "נישואין מעורבים" כמעט לא רלוונטי לקהילת מוסקבה, כי רוב הנישואין של יהודי מוסקבה - של דור שני לנישואין מעורבים.

¹² הנתונים מתבססים על הפניות הטלפוניות ל- 16 נציגים של הארגונים הפועלים ברמה עירונית ול- 5 נציגים של ארגונים מקומיים/ עם אנשים פרטים.

3.3.2 סנט פטרסבורג¹³

טבלה 9: קהילה יהודית בסנט פטרסבורג, 2020

הרכב האוכלוסייה		
סה"כ	30,000	לפי חוק השבות - כ- 100,000
לפי גיל		
ילדים	25%	
18-34		
35-49	35%	
50-64		
מעל 64	40%	
לפי השכלה (יסודית, תיכונית, אקדמית)		
פחות מתואר		
תואר ראשון	80%	כמעט 100% בקרב המבוגרים
תואר שני		
תואר שלישי		
לפי מקצוע (*)		
מדעים והנדסה	25%	מעל 50% בקרב הצעירים
שירותים סוציאליים ומלכ"רים		
הוראה	5%	בעיקר מבוגרים. כולל הוראה באקדמיה
אקדמאים/חוקרים		
כלכלה ועסקים	15%	מקובל בקרב צעירים
רפואה ומקצועות פרא רפואיים	20%	מאוד פופולרי בקרב המבוגרים
משפטים	15%	מקובל בקרב המבוגרים
אחר		
קשר עם יהדות/מסורת/עם ישראל		
נישואין מעורבים	70%	לא כולל נישואין בין דור שני של נישואין מעורבים
עד 35	80-90%	
35-49		
50-64		
מעל 65	30%	
חלוקה לפי סוג הדתיות		
חב"ד	1%	כ- 10,000 איש מעורבים בפעילות הארגון
ליטאים / דתיים לא מוגדרים		
מסורתיים	15%	כמה אלפי איש ביום כיפור, מעטים שומרים כשרות
רפורמים/קונסרבטיביים	זניח	לא נחשב כזרם ביהדות
לא דתיים	כ- 85%	
משתתפים בפעילות הקהילה		
קשר לישראל	יחס טוב מאוד	מדינה שלנו, אך לא בשביל להיות שם
ביקרו בישראל	80%-90%	
משתתפים בפעילות של ארגונים ציוניים	המון, בלי קשר לארגון	הסוכנות מתרכזת בתוכניות חינוך

¹³ הנתונים מתבססים על הפניות הטלפוניות ל-9 נציגים של הארגונים הפועלים ברמה עירונית ול-2 נציגים של ארגונים מקומיים/עם פרטים

הקהילה היהודית בסנט פטרסבורג שונה מאוד מזו של מוסקבה. מספר היהודים בשתי הערים דומה (כפי שציין גם דלה פרגולה), אך שיעור ההתבוללות של יהודי פטרסבורג הרבה יותר נמוך.

הקהילה היהודית בפטרסבורג מורכבת משתי קבוצות כמעט שוות בגודלן, אך בעלות מאפיינים כמעט מנוגדים – הדור המבוגר (מעל 45 בערך) והדור הצעיר. הקבוצה של הדור המבוגר מתאפיינת בשיעור נישואין מעורבים נמוך, רמת השכלה גבוהה יותר ועיסוק עיקרי במקצועות כמו רפואה ועריכת דין.

הדור הצעיר פחות משקיע ברכישת השכלה גבוהה, עובד במקצועות פיננסיים ובהיי-טק ושיעור הנישואין המעורבים שלו גבוה מאוד.

בנוסף, **ברוסיה נבדקו קהילות יהודיות בערים סמרה, וולגוגראד, קאזן, סרטוב**. בקהילות אלה לא הצלחנו לקבל מידע ממספיק מקורות, על מנת להציג תמונה עקבית.

כמו כן, הוחלט לא להרחיב את המחקר בקהילת **פרם** אחרי שבדיקות ראשונות הראו כי יש בה מספר מועט יחסית של יהודים.

3.3.3 רוסיה – סיכום

כפי שאפשר לראות הנתונים שהתקבלו מהמחקר שלנו עקביים במידה רבה עם הערכות של דלה פרגולה לגבי היקף אוכלוסיית הגרעין וגם עם התוצאות של מחקר של RJC לגבי כלל זכאי חוק השבות.

אוכלוסיית הגרעין של מוסקבה וסנט פטרסבורג לפי המחקר שלנו מגיעה לכ- 80 א' איש (כ- 50 א' במוסקבה וכ- 30 א' בסנט פטרסבורג), מה שמאוד קרוב להערכה של דלה פרגולה, כפי שהיא מוצגת בעמ' 17 (50% מ- 165 א' איש). מנגד, הערכות לגבי מספר זכאי חוק השבות שלנו דומות לתוצאות הסקר של RJC (ראה טבלה 4)

טבלה 10: אוכלוסיית זכאי חוק השבות לפי סקר של RJC ומחקר של מוסד שמואל נאמן

סנט פטרסבורג	מוסקבה	
60 א' + בני זוג של היהודים	430 א' + בני זוג של היהודים	סקר של RJC
100 א'	500 א'	מחקר של מוסד שמואל נאמן

ממצאים אלה, אמנם מצליחים לשלב בין התוצאות המתוארות, אך הם מצביעים על כך שיתכן כי **שיעור ההתבוללות גבוה ממה שהעריכו קודם ועומד על כ- 95%**.

מסגרת המסמך אינה מאפשרת דיון אודות סיבות אפשריות לפער בין הערכות של דלה פרגולה לנתוני הסקר של RJC והמחקר המוצג. לדו"ח זה מצורף נספח ב' בו מוצגים הסברים אפשריים אך הם אינם משנים את העובדה שמדובר בתוצאות חריגות. במידה והן נכונות הדבר יכול להשפיע על מדיניות העלייה של ישראל בהקשר של רוסיה.

אנחנו ממליצים על מחקר נוסף, רחב יותר לבדיקת ממצאי הסקר.

3.4 קהילות יהודיות בדרום אפריקה¹⁴

יהודי דרום אפריקה מרוכזים בעיקר בשתי ערים – ביוהנסבורג ובקייפטאון.

3.4.1 קייפטאון

טבלה 11: קהילה יהודית בקייפטאון (Cape Town), דרום אפריקה, 2019

הרכב האוכלוסייה		
	12,300	סה"כ
		לפי גיל
		עד 18
	16%	18-40
		41-60
	46%	מעל 64
		לפי השכלה (יסודית, תיכונית, אקדמית)
צעירים		פחות מתואר
(כולל 30% עם תעודה) 36%	(כולל 26% עם תעודה נוספת) 46%	תואר ראשון
(עם תעודה מקצועית 14%) 34%	(כולל 13% תעודה מקצועית) 35%	תואר שני
30%	19%	תואר שלישי
		לפי מקצוע
		מדעים והנדסה
		שירותים סוציאליים ומלכ"רים
		הוראה
		אקדמאים/חוקרים
		כלכלה ועסקים
		רפואה ומקצועות פרא רפואיים
		משפטים
	51%	בעלי עסקים
		קשר עם יהדות/מסורת/עם ישראל
	15%	נישואין מעורבים
		עד 35
	18%	35-49
		50-64
	10%	מעל 65
		חלוקה לפי סוג הדתיות
	2%	חרדים / חב"ד
	20%	ציונים דתיים / דתיים לא מוגדרים
	32%	מסורתיים
	18%	רפורמים
	22%	לא דתיים
עוד 6% - לא יהודים		
		משתתפים בפעילות הקהילה
כ- 21% חושבים שסביר או סביר מאוד שיעברו לגור בישראל		קשר לישראל
סה"כ 15% ביקרו בישראל 10 פעמים ויותר		ביקרו בישראל
		משתתפים בפעילות של ארגונים ציוניים

¹⁴ הנתונים מתבססים על ניתוח של 2 מחקרים סוציו דמוגרפיים של גוף רשמי (University of Cape Town), על 2 ראיונות אישיים עם נציגי הארגונים הפועלים ועל 2 פניות טלפוניות לנציגי הארגונים הפועלים ברמה ארצית

חוששים או חוששים מאוד שחיהם יורעו בעשור הקרוב כ- 75%

חוששים או חוששים מאוד להיות קורבן לפשיעה כ- 77%

מאמינים שאנטישמיות תעלה ב-5 השנים הבאות כ- 53%

3.4.2 יוהנסבורג

טבלה 12: קהילה יהודית ביוהנסבורג, 2019

הרכב האוכלוסייה		
	30,000	סה"כ
		לפי גיל
		עד 18
סה"כ במדינה 24% מתחת לגיל 20		
	30%	18-40
		41-60
	34%	מעל 64
		לפי השכלה (יסודית, תיכונית, אקדמית)
		פחות מתואר
		תואר ראשון
		תואר שני
		תואר שלישי
		לפי מקצוע
		מדעים והנדסה
		שירותים סוציאליים ומלכ"רים
		הוראה
		אקדמאים/חוקרים
		כלכלה ועסקים
		רפואה ומקצועות פרא רפואיים
		משפטים
		אחר
		קשר עם יהדות/מסורת/עם ישראל
	6%	נישואין מעורבים
		עד 35
		35-49
		50-64
		מעל 65
		חלוקה לפי סוג הדתיות
	13%	חרדים / חב"ד
	35%	ציונים דתיים / דתיים לא מוגדרים
	31%	מסורתיים
	7%	רפורמים
עוד 2% - לא יהודים	13%	לא דתיים
		משתתפים בפעילות הקהילה
		קשר לישראל
כ-37% חושבים שסביר או סביר מאוד שיעברו לגור בישראל		
סה"כ 21% ביקרו בישראל 10 פעמים ויותר		ביקרו בישראל
		משתתפים בפעילות של ארגונים ציוניים

הוחלט לא להרחיב את המחקר בקהילת דורבן אחרי שבדיקות ראשונות הראו כי יש בה מספר מועט יחסית של יהודים.

מאפיינים נוספים של יהדות דרא"פ ראויים להתייחסות נפרדת:

- רמת הדתיות יורדת בגילאים המבוגרים
 - גיל 18-29 - 51% מגדירים את עצמם דתיים
 - גיל 40-49 - 45% מגדירים את עצמם דתיים
 - גיל 60-69 - 35% מגדירים את עצמם דתיים
- כ-30% טענו שב-5 השנים האחרונות החלו להרגיש יותר יהודי (4% - פחות יהודי)
- שיעור הנישואים המעורבים עולה עם הגיל (עד גיל 59):

18-29	1%
30-39	11%
40-49	15%
50-59	16%
60-69	10%
70-79	10%
+80	5%

3.4.3 סיכום

יהדות דרום אפריקה קשורה קשר הדוק לישראל. זאת קהילה שתופעת ההתבוללות פסחה עליה, לפחות נכון להיום. יהודי דרא"פ חוששים מאלימות, אנטישמיות ומהידרדרות כלכלית. כמו כן, יש לציין שארגון יוצאי דרא"פ מפעיל שיטה מאוד יעילה לקליטה יעילה של העולים לישראל (ראה פרק 4.2.2). שיטה זאת מקלה על תהליכי המעבר והתאקלמות בארץ ובכך מורידה מחסום נוסף מפני העלייה.

מנגד, עולים מדרא"פ מתלוננים על מנגנון בירוקרטי סבוך הקיים בישראל, בעיקר בכל הקשור להפעלת עסקים. משום שרבים מיהודי דרא"פ מנהלים עסקים עצמאיים, מציאות כזאת מקשה עליהם להחליט על עלייה, קל וחומר שקיימת עבורם אלטרנטיבה נוחה וידידותית יותר – אוסטרליה.

שיפור חד והקלה משמעותית בהליכים בירוקרטיים יכול לעודד עלייה מדרא"פ.

3.5 קהילות יהודיות בברזיל¹⁵

יהודי ברזיל מתגוררים במספר ערים, אך בעיקר בסאו פאולו ובריו דה-ז'נרו. האוכלוסייה כוללת קהילות ספרדיות ואשכנזיות. קהילות אלה יחסית צעירות (לפחות חצי מהאוכלוסייה צעירה מ-34) ומשכילות – רוב מוחלט מהצעירים עד גיל 26 מחזיקים בתואר אקדמי אחד לפחות.

בברזיל חיים כ-90,000 יהודים ומספר דומה של זכאי חוק השבות. כמו כן, במדינה קיימת קהילה גדולה של אנוסים. כ-30,000 מהם חזרו בגלוי לדת אבותיהם. לפי הערכות מסוימות כ-4 מיליון ברזילאים יכולים לראות את עצמם כצאצאים של יהודים שאולצו להתנצר. קהילה זאת מציבה אתגרים לא פשוטים ליהדות ברזיל לגוניה.

¹⁵ הנתונים מתבססים על הפניות הטלפוניות ל-7 נציגים של הארגונים הפועלים בקהילה כולה בסן פאולו ועל הפניות הטלפוניות ל-9 נציגים של הארגונים הפועלים בקהילה כולה ועוד נציג אחד של הארגון המקומי בריו דה ז'נרו

3.5.1 סאו פאולו

טבלה 13: קהילה יהודית בסאו פאולו (São Paulo), ברזיל, 2019

הרכב האוכלוסייה		
רק הגרעין הקשיח ולא כולל אנוסים	45,000	סה"כ
		לפי גיל
ממוצע - 3 ילדים למשפחה	30%	ילדים
	50%	18-34
		35-49
		50-64
	20%	מעל 64
		לפי השכלה (יסודית, תיכונית, אקדמית)
		פחות מתואר
כמעט כולם, חוץ מחרדים.		תואר ראשון
קשה למצוא צעיר ללא תואר	מעל 80%	תואר שני
		תואר שלישי
		לפי מקצוע
	10%	מדעים והנדסה
		שירותים סוציאליים ומלכ"רים
		הוראה
		אקדמאים/חוקרים
	10%	כלכלה ועסקים
כולל פסיכולוגים (בין 5% ל- 8%)	15%-20%	רפואה ומקצועות פרא רפואיים
	15%	משפטים
ספרדים מרבים לעסוק בסחר בבגדים	40%	אחר – מסחר
קשר עם יהדות/מסורת/עם ישראל		
מעט בקרב ספרדים, יותר בקרב אשכנזים. במקרים רבים - כ"פרק שני" יש לא מעט מקרים של גיור אחרי החתונה	כ- 40%	נישואין מעורבים
	50%	עד 35
		35-49
		50-64
	זניח	מעל 65
		חלוקה לפי סוג הדתיות
		חב"ד
מאחד גם דתיים וגם מסורתיים. יש בכל שכונה. הרב של קהילת חאלב - חב"דניק	45%	ציונים דתיים / דתיים לא מוגדרים
קהילות גדולות - ציונות דתית, ספרדים וחאלבים	35% - 37%	מסורתיים
	5% - 8%	רפורמים/קונסרבטיביים
	10%	לא דתיים
בעיר 5 בתי ספר יהודיים	כ- 1000 פעילים	משתתפים בפעילות הקהילה
"מדינת ישראל - זה הבית שלנו". רוב הקהילות (למעט ספרא וחב"ד תומכים בעליה	מאוד ציוניים	קשר לישראל
	כל התלמידים בבתי ספר יהודים	ביקרו בישראל
דרור, חזית הנוער, השומר הצעיר, בני עקיבא	ארגוני נוער רבים	משתתפים בפעילות של ארגונים ציוניים

3.5.2 ריו דה ז'נרו

טבלה 14: קהילה יהודית בריו דה ז'נרו (Rio de Janeiro), ברזיל, 2019 סיכום

הרכב האוכלוסייה		
סה"כ	15,000 - 20,000	לפי חוק השבות - כ- 30,000
לפי גיל		
ילדים	30%	תנועות נוער מאוד חזקות.
18-34	50%	
35-49		
50-64		
מעל 64	20%	
לפי השכלה (יסודית, תיכונית, אקדמית)		חינוך לא איכותי בברזיל גורם לרבים לעזוב
פחות מתואר	מעל 80%	צעירים יהודיים רבים הולכים לאוניברסיטאות קתוליות, כי אוניברסיטאות ציבוריות מתאפיינות ברמה גבוהה של אנטישמיות (במדינה לא אנטישמית)
תואר ראשון		
תואר שני		
תואר שלישי		
לפי מקצוע		יהודים נחשבים לאלטה כלכלית
מדעים והנדסה	15%	בקרוב הצעירים - הרבה יותר גבוה, עד 50%
שירותים סוציאליים ומלכ"רים		
הוראה		
אקדמאים/חוקרים		
כלכלה ועסקים	10%	
רפואה ומקצועות פרא רפואיים	15% - 20%	כולל פסיכולוגים (בין 5% ל- 8%)
משפטים	10%	
אחר – מסחר	40%	
קשר עם יהדות/מסורת/עם ישראל		
נישואין מעורבים	40%	הולך וגדל,
עד 35	50%	מקובל גיור אחרי החתונה
35-49	30%	
50-64	10%	
מעל 65	0%	
חלוקה לפי סוג הדתיות		
חב"ד	5%	פעילות מורגשת בכל הקהילות. כ- 25% מיהודי ריו לוקחים בה חלק
ציונים דתיים / דתיים לא מוגדרים	30%	לבנונים, מרוקאים, דתיים - אבל פערים בין העדות מורגשים פחות.
מסורתיים	35%	
רפורמים/קונסרבטיביים	10%	
לא דתיים	20%	
משתתפים בפעילות הקהילה		
קשר לישראל	מאוד ציוני	בעיקר צעירים
ביקרו בישראל	כ- 40%	מי שנותן ביקורת על ישראל עלול למצוא את עצמו מחוץ לקהילה
משתתפים בפעילות של ארגונים ציוניים	כל הנוער	בפעילות תמיכה בישראל 3,500

יהדות ברזיל מורכבת מקהילות מגובשות, מסורתיות, פרו ישראליות, משכילות, צעירות ובעלות שיעורי התבוללות נמוכים יחסית.

כמו כן, המצב הכלכלי בברזיל הולך ומידרדר והביטחון האישי של התושבים נמצא ברמה מאוד ירודה. לפי הדיווחים של התושבים, בעמדות של תנועות השמאל חלה הקצנה ונראו גם סימנים של אנטישמיות. צעירים רבים בברזיל לא מרוצים מרמת החינוך במדינה ומהאנטישמיות באוניברסיטאות הציבוריות.

על פי הנתונים המוצגים יש לראות ביהדות ברזיל קהילה בעלת פוטנציאל משמעותי לעלייה. אפשר אפילו לסמן אותה כיעד מועדף למדיניות "עלייה ממוקדת".

עם זאת, יהודי ברזיל מתלוננים על בעיות שפוגעות בהשתלבות בארץ:

- קשיים באישור תעודות מקצועיות (חשוב במיוחד לרופאים המהווים חלק משמעותי בקהילה)
- היעדר שירות ומידע בשפה פורטוגזית – כולל באוניברסיטאות.
- התמודדות וטיפול בבעיות אלה צפוי להגדיל את העלייה מברזיל.

חשוב לציין שמספר מקורות ציינו שיהודי ברזיל חוששים לעבור לישראל בגלל קשיים במציאת עבודה ומעדיפים להתחיל את התהליך כבר בהיותם בברזיל.

3.6 יהדות ארגנטינה

תודות לגב' אלישבע ינובסקי שסיפקה את הנתונים המהווים בסיס לחלק זה¹⁶

רוב האוכלוסייה היהודית בארגנטינה מתרכזת באזור המוניציפאלי של בואנוס איירס. קהילות קטנות קיימות גם בישובים אחרים.

הקהילה היהודית בבואנוס איירס הינה קהילה משכילה ועוסקת, בעיקר, במקצועות צווארון לבן. היא מתאפיינת ברמת התבוללות הולכת וגדלה, אך גם זוגות מעורבים אינם מנתקים קשר עם המסורת.

האהדה של יהודי בואנוס איירס לישראל אינה מתורגמת, בדרך כלל למעשים. רק חלק קטן מהנוער מעורב בפעילותם של ארגונים ציוניים. הרוב הגדול של יהודי העיר לא ביקרו בישראל ולו פעם אחת.

בערים קטנות בארגנטינה רמת התבוללות בדרך כלל גבוהה יותר. ניתן לציין את קהילת העיר סאן סאלוואדור כיוצאת מן הכלל¹⁷. זאת קהילה מאוד הומוגנית, מסורתית-דתית ושומרת על קשר הדוק עם ישראל. עם זאת, לא ניתן לזהותה כבעלת פוטנציאל משמעותי לעלייה ולקליטה מוצלחת, כי רבים מיהודי העיר מנהלים עסקים פרטיים או עוסקים בחקלאות – דהיינו, במקצועות בהם לא יוכלו להצליח בארץ.

באופן כללי, קשה לראות בארגנטינה מוקד לעלייה משמעותית בעתיד הנראה לעין.

¹⁶ בנוסף לנתונים שהועברו על ידי גב' ינובסקי התקבלו נתונים מגוף רשמי (AMIA)

¹⁷ הוחלט לא לכלול במחקר נתונים אודות קהילות סן סלבדור ופדרון.

טבלה 15: קהילה יהודית בבואנוס איירס (Buenos Aires), ארגנטינה, 2020

הרכב האוכלוסייה		
	120,000-150,000	סה"כ
		לפי גיל
	30%	ילדים
	25%-30%	18-34
	15%-20%	35-49
	10%	50-64
	5%	מעל 64
		לפי השכלה (יסודית, תיכונית, אקדמית)
		פחות מתואר
		תואר ראשון
אין חלוקה לתואר ראשון/שני	60%-70%	תואר שני
		תואר שלישי
		לפי מקצוע
	כ- 15%	מדעים והנדסה
		שירותים סוציאליים ומלכ"רים
		הוראה
		אקדמאים/חוקרים
	כ- 20%	בלבלה ועסקים
	הרבה בקרב דור קודם	רפואה ומקצועות פרא רפואיים
	הרבה בקרב דור קודם	משפטים
		אחר
קשר עם יהדות / מסורת / עם ישראל		
		נישואין מעורבים
	לפחות 30%	עד 35
	כ- 15%	35-49
	כ- 5%	50-64
	כמעט אין	מעל 65
		חלוקה לפי סוג הדתיות
	כ- 5% - 10%	חרדים / חב"ד
	זניח	ציונים דתיים / דתיים לא מוגדרים
	בודדים	רפורמים
		מסורתיים
קשה להבדיל בין לא דתיים ומסורתיים. רבים לא משתתפים בפעילות דתית, אך שומרים על הקשר עם יהדות	כ- 90%	לא דתיים
		משתתפים בפעילות הקהילה
		קשר לישראל
יקר. נוסעים בעיקר בני נוער מארגונים ציוניים	לא הרבה	ביקרו בישראל
יש לא מעט ארגונים ציוניים, אך השתתפות בהם לא פעילה ורוב הנוער נמצא מחוץ למערכת.	בני נוער	משתתפים בפעילות של ארגונים ציוניים

3.7 יהדות מקסיקו

תודות לגב' אלישבע ינובסקי שסיפקה את הנתונים המהווים בסיס לחלק זה¹⁸

כמעט כל יהודי מקסיקו גרים בבירת המדינה, מקסיקו סיטי¹⁹. בעיר נמצאת גם קהילה של "הישראלים החדשים"²⁰ שמעמדה לא ברור.

יהדות מקסיקו סיטי אינה הומוגנית ומורכבת משתי קהילות עיקריות – קהילה ספרדית וקהילה אשכנזית. הקהילה האשכנזית יותר משכילה, אך שיעור התבוללות בה גבוה יותר, למרות שגם הוא נמוך יחסית. הקהילה הספרדית מסורתית מאוד ועוסקת בעיקר במסחר.

מאפיין קוריוזי – מקצוע פופולרי יחסית בקרב יהודי מקסיקו סיטי – שחקני קולנוע ותיאטרון. הקהילה קשורה לישראל.

¹⁸ בנוסף לנתונים שהועברו על ידי גב' ינובסקי פנינו גם לנציג ארגון הפועל בקהילה כולה בעיר קנקון

¹⁹ הוחלט לא להרחיב את המחקר בקהילת קנקון אחרי שבדיקות ראשונות הראו כי יש בה מספר מועט יחסית של יהודים.

²⁰ מדובר בקהילה שמורכבת, ככל הנראה, מחברי כת "עדי ה'" בתוך הכנסייה האוונגליסטית ומצאצי האנוסים (Della Pergula,) (2018)

טבלה 16: יהדות מקסיקו סיטי (Mexico City), מקסיקו, 2019

הרכב האוכלוסייה		
ספרדים 50:50 - חלוקת ספרדים/אשכנזים - מחאלב ומדמשק	50,000	סה"כ
		לפי גיל
	30%	ילדים
	20%	18-34
	25%	35-49
	25%	50-64
		מעל 64
		לפי השכלה (יסודית, תיכונית, אקדמית)
אצל רוב הספרדים - השכלה תיכונית בלבד.	40%	פחות מתואר
אשכנזים, כמעט ללא יוצא מן הכלל הולכים לאוניברסיטאות.	40%	תואר ראשון
	20%	תואר שני
		תואר שלישי
		לפי מקצוע
	20%	מדעים והנדסה
		שירותים סוציאליים ומלכ"רים
בעיקר - מורות בבתי ספר יהודיים (בעיקר ספרדיות)	4%	הוראה
מאוד פופולרי בקרב בוגרי תארים מתקדמים	10%	אקדמאים/חוקרים
בעלי עסקים - העיסוק העיקרי של הספרדים	35%	כלכלה ועסקים
	15%	רפואה ומקצועות פרא רפואיים
	15%	משפטים
(שחקני תיאטרון ושחקני קולנוע)	1%	אחר
קשר עם יהדות/מסורת/ עם ישראל		
		נישואין מעורבים
בקרב ספרדים אין כמעט נישואין מעורבים, אצל אשכנזים נהוג לגייר את בן זוג		עד 35
אחוז נישואין מעורבים עולה מדור לדור	20%	35-49
	10%	50-64
		מעל 65
		חלוקה לפי סוג הדתיות
	10%	חרדים / חב"ד
	45%	ציונים דתיים / דתיים לא מוגדרים
	35%	מסורתיים
רובם אשכנזים	זניח	רפורמים
	10%	לא דתיים
פעילות חסד בעיקר	הרבה מאד. רוב היהודים	משתתפים בפעילות הקהילה
		קשר לישראל
כל תלמידים יהודים נוסעים לארץ בביתה ט'	כ- 90%	ביקרו בישראל
	רוב מוחלט של צעירים, מבוגרים רבים	משתתפים בפעילות של ארגונים ציוניים

3.8 יהדות צרפת

הגרעין הקשיח של יהדות צרפת – כ-450 אלף איש, רובם מתרכזים בפריז. קיימות קהילות נוספות במרסיי, שטרסבורג ובעוד כמה ערים. בעשורים האחרונים חל שינוי בהרכב הדמוגרפי של יהודי צרפת. יהודים אשכנזים שהיוו בעבר כ-50% מהקהילה עזבו את המדינה או נבלעו בתוך האוכלוסייה הלא יהודית (היום בצרפת חיים כ-1,200-1,400 אלף איש המוגדרים כזכאים לעלייה לפי חוק השבות). כעת, קהילה אשכנזית קיימת רק בשטרסבורג. רוב יהודי צרפת הינם ספרדים, בעיקר יוצאי צפון אפריקה.

3.8.1 פריז²¹

טבלה 17: קהילה יהודית בפריז, 2020

²¹ הנתונים מתבססים על ניתוח דו"ח סטטיסטי של גוף רשמי (IFOP), על הריאיון עם החוקר המתמחה בחקר הקהילה (ד"ר יצחק דאהן), על עבודה מול שני מאגרי נתונים של גופים הפועלים בכל הקהילה ועל הפניות הטלפוניות ל-5 נציגים של הארגונים הפועלים ברמה עירונית/ארצית.

הרכב האוכלוסייה		
	350,000	סה"כ
		לפי גיל
	20%	ילדים
	40%	18-34
		35-49
	15%	50-64
	25%	מעל 64
זינוק ברמת ההשכלה ב- 40 השנה האחרונות - מאוד מקובל בקרב ספרדים		לפי השכלה (יסודית, תיכונית, אקדמית)
		פחות מתואר
		תואר ראשון
תואר ראשון - חנים	כ- 90%	תואר שני
		תואר שלישי
		לפי מקצוע
מי שלומד - בכוונה לעלות לישראל	מעט	מדעים והנדסה
		שירותים סוציאליים ומלכ"רים
		הוראה
		אקדמאים/חוקרים
		כלכלה ועסקים
חלק ניכר - אופטומטריסטים	מקצוע בולט	רפואה ומקצועות פרא רפואיים
		משפטים
		אחר - עסקים
קשר עם יהדות/מסורת/עם ישראל		
	30%	נישואין מעורבים
		עד 35
היעלמותה של הקילה האשכנזית הביאה לצמצום משמעותי בנישואין מעורבים (*)	ירד משמעותי כמעט 70%	35-49
		50-64
		מעל 65
בעיקר בקרב אשכנזים	זניח	חלוקה לפי סוג הדתיות
		חרדים / חב"ד
חב"ד מתחזקת, פועלת בקרב כל הקהילות. מאוד חזקה בתחום החינוך	3%	דתיים לאומיים / דתיים לא מוגדרים
		מסורתיים
	20% - 25%	
	55% - 60%	
הרוב - לא יהודים שמעוניינים ליצור זיקה ליהדות. השאר - אשכנזים	זניח	רפורמים
	15%	לא דתיים
		משתתפים בפעילות הקהילה
		קשר לישראל
חזק יותר בקרב דתיים ומסורתיים. לרוב היהודים יש קרובי משפחה בארץ	חזק	ביקרו בישראל
מקובל לבקר לפחות פעם בשנתיים. רבים גרים בשתי מדינות במקביל	כ- 100%	משתתפים בפעילות של ארגונים ציוניים
		אין ארגונים משמעותיים, למעט בני עקיבא

(*) המרואיינים (גם החוקרים וגם נציגי קהילות) מעידים, כי בעשורים האחרונים יהודים אשכנזים עוזבים את הקהילה היהודית בפריז. חלקם עלו ארצה ואחרים התבוללו ואינם נכללים באוכלוסייה יהודית גרעינית. נכון להיום הקהילה היהודית בפריז הנה קהילה ספרדית בעיקרה.

יהודים רבים שולחים את ילדיהם לבתי ספר ולאוניברסיטאות קתוליות. זאת משום שמוסדות לימוד ממלכתיים סובלים מרמת אנטישמיות מאוד גבוהה. נכונות לעלות לארץ מסיבות דתיות בקרב קבוצה זאת חזקה יותר מאשר באוכלוסייה יהודית אחרת.

3.8.2 סיכום

היהודים המתגוררים בצרפת (בעיקר פריס, שטרסבורג) מהווה לכאורה, מאגר משמעותי לעלייה. למרות זאת, בשנים האחרונות נרשמת ירידה קבועה במספר העולים מצרפת.

ניתן להצביע על מספר סיבות:

- שיפור ברמת החיים בצרפת – עליה בתמ"ג לנפש, צמצום שיעור האבטלה (ראה [פרק 2](#))
- העדר תוכניות קליטה מותאמות לדוברי צרפתית.
- מבנה תעסוקתי :
- ריבוי רופאים – שוק מצומצם לבעלי מקצוע זה בעקבות מדיניות איגודים מקצועיים בישראל. איגודים אלה מקשים על קבלת רישיון לעסוק במקצוע לרופאים מחו"ל
- ריבוי אופטומטריסטים – שוק מצומצם בארץ
- "עליית שבת" - יהודים רבים שעלו לישראל ולא מצאו בה תעסוקה ממשיכים לעבוד בצרפת ומגיעים לישראל רק בסופי שבוע

4. דרכי קליטת העלייה

הצלחה באיתור אוכלוסייה בעלת פוטנציאל גבוה לעלייה ולהשתלבות, אינה מספיקה. ללא פעילות נמרצת ויעילה לקליטתה בארץ, כל המאמצים האלה לא יניבו תוצאות. פרק זה כולל ניתוח ממצאים שהתקבלו במהלך המחקר ובדיקת יעילות של גופים שונים הפועלים בתפוצות.

4.1 בעיות עיקריות שהתגלו במהלך המחקר

כפי שעולה מהניתוח שהוצג בתחילת המחקר (ראה פרק "הגדרת גורמים לעלייה ולקליטה מוצלחת") ניתן לחלק את הגורמים המשפיעים על הצלחת הקליטה בארץ לשתי קטגוריות:

1. גורמים שניתן לשפר את השפעתם על יד איתור אוכלוסיות מתאימות:

א. גיל

ב. השכלה

ג. מקצוע

ד. קשר עם ישראל ועם המסורת היהודית

ה. התבוללות

2. גורמים שניתן לשפר את השפעתם על יד מדיניות קליטה נבונה

א. אפשרות לעבוד במקצוע

ב. קיומה של רשת תומכת בעולים

אפשרות לעבוד במקצוע – גורם זה תלוי גם במדיניות ממשלתית וגם בפעילות גופים מעודדי עלייה.

מדיניות ממשלתית כוללת את הגורמים הבאים:

- ביטול רוב ההגבלות על אישור תעודות מקצועיות
- הקלה על ההליכים הקשורים לפתיחת עסקים

פעילות גופים מעודדי עלייה תידון בפרקים הבאים

גם את יעילות הפעילות של רשת תומכת ניתן לשפר.

4.2 גופים שונים העובדים בתחום²²

4.2.1 "נפש בנפש"

הארגון פועל להרחבת העלייה מארה"ב, קנדה ובריטניה.

שלב א' – ארץ מוצא

- איתור אוכלוסייה בעלת פוטנציאל לעלייה – סמינרים, ירידים, פגישות אישיות, חוגי בית
- עבודה של נציג הארגון מול כל עולה פוטנציאלי – בניית "תיק העלייה"
 - איתור מקום עבודה
 - תכנון פיננסי
 - איתור מקום מגורים
- שלב ב' – תהליך הקליטה
 - מלווה אישי מטעם הארגון – דואג להתמודדות עם האתגרים של תהליך הקליטה, כולל טיפול בנושאים בירוקרטיים
 - קליטה חברתית

הערות נוספות

- נציגי הארגון הדגישו את החשיבות של עבודה לפי דפוסי עבודה מקובלים בארה"ב/קנדה (יעילים ואישיים) ל"טיפול בלקוח"
- הטיפול נעשה בעיקר ע"י עולים לשעבר שמכירים את המנטליות של העולים הפוטנציאליים מחד גיסא וחוו את כל התהליך מאידך.

4.2.2 Telfed - הפדרציה הציונית דרום אפריקה (ישראל)

שלב א' – בדרא"פ

- נציג הארגון בדרא"פ מקבל את תיק העולה ומסדר לו מלווה בארץ
- העולה יכול לקבל מידע אודות החיים בארץ ופעילות ארגון TELFED

שלב ב' – הגעה לארץ

- לארגון יש נציג קבוע בנתב"ג שתפקידו ללוות את העולה למונית
- בהגעה ליעד העולה נפגש עם נציג מקומי של הארגון (יש 24 ועדות אזוריות)

שלב ג' – תהליך הקליטה

²² יש לציין, כי אלמנטים רבים של מדיניות משרד הקליטה המוצגים בפרקים 4.2.1 ו-4.2.2 (כגון יועצת קליטה, יועצת תעסוקה וכד') אינם מאפיינים את עבודתו של המשרד מול קהילות / ארגונים אלה בלבד, וזה מובא כאן לצורך הדגמה.

עם כל עולה עובדים מספר אנשי מקצוע

- יועצת קליטה – אחראית על הליכי קליטה
- יועצת תעסוקה – 3-4 חודשים אחרי העלייה
- עובדת סוציאלית – במידה ותהליך הקליטה לא צלח

תמיכות כלכליות

- תמיכה כלכלית (400 ₪ לחודש)
- מלגה לסטודנטים
- השכרת דירות לעולים – לארגון יש 3 בניינים שהוא משכיר בהנחה של 30%

פעילות חברתית

- כ- 90 אירועי תרבות בשנה
- עמדה של הארגון – עידוד עולים חדשים לקחת חלק בפעילות התנדבותית – מעצים אותם.
- רוב העולים היו כאלה שתמכו ופתאום הם הופכים לנתמכים. במקרים רבים עולים מדרא"פ עוזרים לעולים מאתיופיה.
- המחזור השנתי של Telfed – כ- 9 מיל' ₪. ההתאחדות מממנת את פעילותה ע"י גיוס תרומות ובעזרת ניהול קרנות מבוטחים שנמצאים ברשותה מסיבות היסטוריות. תמיכה ממשלתית מסתכמת בכ- 175 אלף ₪ לשנה, תמיכה של הסוכנות – בכ- 6 אלף ₪ בשנה.

הערות נוספות

- נציגי הארגון מעוניינים להפעיל מערכת של חיפוש עבודה בישראל עוד בהיותם של העולים הפוטנציאליים בדרא"פ
- נציגי הארגון הסכימו שניהול תוכנית קליטה פרטנית אפשרי רק כאשר מדובר במספר קטן יחסית של עולים

4.2.3 חב"ד

בעשורים האחרונים תנועת חב"ד הפכה לגורם משמעותי בקהילות יהודיות שונות בעולם. ברוסיה היא למעשה מונופוליסטית בכל התחומים הקשורים לחיים היהודיים. מצב דומה נצפה גם בעיר דניפרו שבאוקראינה. בערים רבות אחרות ברחבי העולם – בפריז, באודסה, בסאו פאולו, בריו דה ז'נרו – השפעתה גדולה והיא הולכת ומתגברת לאורך השנים.

מספר מקורות מקהילות שונות ציינו שהצלחתה של תנועת חב"ד נובעת מנכונותה לפנות ליהודים מכל הקהילות ובעלי רקע חברתי – דתי – תרבותי שונה. גישה זאת סייעה לחב"ד בערים שמורכבות מקהילות רבות (כגון סאו פאולו) וגם בקהילות שרמת הדתיות בהן נמוכה מאוד (כמו קהילות במדינות ברה"מ לשעבר).

קיימת אי ודאות רבה לגבי ההשלכות של התגברות השפעתה של תנועת חב"ד. פעילות הארגון מכוונת, בין היתר, למניעת התבוללות ולהתקרבות לערכים יהודיים. אחת ההשלכות של פעילות זאת – שיפור ביחס של יהודי התפוצות לישראל והתגברות רצונם לעלות²³.

²³ כך, בדניפרו (אוקראינה) פעילות חב"ד הביא להקמת קבוצה משמעותית של כ-1,000-600 משפחות שומרות מצוות. בשנים האחרונות, בעקבות העלייה, הקהילה הצטמצמה עד 500-600 משפחות

כמו כן, ברמה האישית נציגי חב"ד לרוב מתייחסים בחיבה ובהערכה למדינת ישראל.

מנגד, מטרת התנועה הנה חיזוק הקשר של יהודים עם המסורת, אך בפירוש לא עידוד העלייה. יותר מזה, נציגים של חב"ד אינם רואים בעין יפה את האפשרות שצעירים רבים עלולים "לצאת בשאלה" בעקבות עלייה לארץ ו/או לימודים במוסדות אקדמיים ישראלים.

כל השיקולים הנ"ל מביאים לכך שברוב המקרים נציגי חב"ד ניטרליים, דהיינו, לא מעודדים צעירים לעלות, אך גם לא מתנגדים לכך. תמונה זאת עולה מבדיקות שנעשו בקהילות באוקראינה, בברזיל, בצרפת ובמדינות אחרות. ברוסיה - המדיניות של חב"ד לגבי עלייה נובעת מדרישות של השלטון המקומי ולא קשורה לשיקולים הנ"ל.

לסיכום: התחזקותה של תנועת חב"ד צפויה לשנות משמעותית את הנוף החברתי בקהילות יהודיות בתפוצות. שינוי זה יכול להביא להתחזקות העלייה לישראל, אך יכול גם לגרום לתוצאות הפוכות.

רצוי לקחת בחשבון את ההשפעה המתגברת של חב"ד בבניית מדיניות העלייה בטווח הקצר - בינוני

4.2.4 פרויקטים לאיתור אוכלוסייה בעלת תכונות מיוחדות

ארגונים שונים בתפוצות מפעילים מספר פרויקטים שמתרכזים באוכלוסייה העונה לקריטריונים של השתלבות מוצלחת במשק הישראלי (צעירים משכילים, בעלי קשר עם ישראל/תרבות ומורשת יהודית). להלן דוגמאות לתוכניות כאלה:

▪ מוסדות אקדמיים יהודיים

מוסדות אקדמיים יהודיים קיימים במספר מדינות בעולם – בארה"ב, באירופה, במקסיקו²⁴ באוקראינה וברוסיה. ברוסיה ובאוקראינה חלק ניכר ממוסדות אקדמיים אלה הוקמו ע"י תנועת חב"ד²⁵. סניפי התנועה בעיירות קטנות מעודדות (ואף מממנות) צעירים יהודיים להגיע ללימודים במוסדות כאלה.

חלק ניכר מהבוגרים של המוסדות האלה עולה בהמשך לישראל. תנועת חב"ד אינה מעודדת את התופעה הזאת, מחשש שבישראל הסטודנטים יעזבו את אורח החיים הדתי שהונהג במוסדות חב"ד.

אנו ממליצים לשקול הפעלת תוכניות ייעודיות שיקדמו שיתוף פעולה בין אוניברסיטאות יהודיות בתפוצות למוסדות אקדמיים בישראל, תוך התחשבות במאפיינים המפורטים מעלה.

▪ קבוצות על בסיס פוטנציאל תעסוקתי

בקייב, ריו דה ז'נרו, ביוהנסבורג, ובמספר ערים אחרות פועלת תוכנית "Young Professionals" שמאחדת צעירים יהודיים שנכנסים לשוק העבודה. גם תוכנית זאת מופעלת ע"י חב"ד

הקהילה היהודית המאוחדת של אוקראינה (Объединённая еврейская община Украины) הקימה פרויקט בשם "JewSpace" – פרויקט תעסוקתי ליהודים שמחפשים עבודה המתאימה לשומרי שבת (ראה טבלה 8).

כל הגופים הנ"ל מהווים מאגר מועמדים בעלי פוטנציאל גבוה להשתלב בישראל, הן מבחינה כלכלית, והן מבחינה חברתית.

²⁴ ראה נתונים באתר [UniRanking](#)

²⁵ [Jewish University](#), מוסקבה, [JEWISH UNIVERSITY](#) באודסה, "בית חנה" בדניפרו.

טבלה 18: פרויקט "JewSpace" - מאפייני אוכלוסייה

התפלגות לפי גילאים (%)				התפלגות מקצועית (%)					מחוז
60+	45-60	25-45	עד 25	אחר	בלתי מקצועיים	מסחר	מקצועות טכניים	אקדמיים, הנדסיים וכד'	
7	43	50	0	5	40	20	25	10	יניציה
4	24	69	3	10	15	20	30	25	זולין
14	47	22	17	15	5	33	30	17	דניפרו
0	30	70	0	10	20	20	50	0	דונטסק
9	44	47	0	13	7	24	25	31	ז'טומיר
20	31	43	6	4	21	32	28	15	זקרפטיה
19	4	77	0	15	10	20	50	5	זאפורז'יה
18	0	39	43	6	20	21	20	33	איבנו-פרנקיבסק
13	62	25	0	10	13	25	18	34	קייב
-	-	-	-	-	-	-	-	-	קירובוגרד
-	-	-	-	-	-	-	-	-	לוהאנסקה
5	82	13	0	5	27	13	17	38	לביב
0	16	58	26	3	16	27	38	16	מיקולאייב
0	47	42	11	10	23	35	20	12	אודסה
19	26	55	0	8	29	14	5	44	פולטבה
-	-	-	-	-	-	-	-	-	רובנו
14	24	62	0	21	34	40	0	5	סומי
-	-	-	-	-	-	-	-	-	טרנופיל
4	21	48	27	0	27	31	17	25	חארקיב
-	-	-	-	-	-	-	-	-	חרסון
15	6	79	0	5	20	75	0	0	חמלניצקי
0	19	81	0	12	26	10	24	28	צ'רקסקה
0	18	66	16	5	23	18	21	33	צ'רניחוב
11	55	34	0	0	50	19	6	25	צ'רנוביץ
-	-	-	-	-	-	-	-	-	קרים

מקור: JewSpace בהזמנת מוסד שמואל נאמן

5. סיכום, מסקנות וכיווני מחקר עתידיים

5.1 קהילות יעד

5.1.1 ברזיל

קהילות סאו פאולו וריו דה ז'נרו הינן קהילות צעירות, משכילות ויש בהן אחוז גבוה של בעלי מקצועות הנדרשים בארץ (בעיקר בקרב הדור הצעיר).

יהודים בערים אלה קשורים למסורת ולתרבות היהודית, רמת ההתבוללות שלהם נמוכה יחסית והם מרגישים אהדה וקרבה יוצאת מן הכלל כלפי ישראל.

כלכלת ברזיל מדשדשת מזה תקופה ארוכה. רמת הפשיעה במדינה גבוהה והתושבים סובלים מביטחון אישי נמוך.

גורם נוסף שמעודד עלייה מברזיל – רמת החינוך הנמוכה במדינה.

באופן כללי, יהודי ברזיל מוכנים לעלות ומה שמונע בעדם לעשות זאת – הפחד לא למצוא עבודה והיעדר מידע נגיש בפורטוגזית.

אנו מעריכים שתוך מאמצים מינימליים ניתן לגרום לעלייה של חלק ניכר מיהודי מברזיל. אנו ממליצים על מדינה זו כיעד מועדף לעלייה ממוקדת



5.1.2 ארגנטינה ומקסיקו

כל הגורמים התורמים להצלחה פוטנציאלית בקליטה בישראל הקיימים בקהילות ברזיל מאפיינים גם את קהילות בואנוס איירס (ארגנטינה) ומקסיקו סיטי (מקסיקו), ואף בצורה יותר בולטת.

עם זאת, הקשר של היהודים בקהילות אלה עם ישראל חלש יותר, המצב הכלכלי בהן יחסית טוב ויציב. כמו כן יהודי מקסיקו סיטי נמצאים בקשרים מסחריים וחברתיים הדוקים עם ארה"ב, ומדינה זאת מהווה בעיניהם אופציה מועדפת להגירה.

יהודי ארגנטינה ומקסיקו יכולים להשתלב מצוין בחברה הישראלית ולתרום למדינה, אך הבאתם תדרוש מאמצים "שיווקיים" לא מבוטלים



5.1.3 צרפת

חוקרים רבים רואים בצרפת (הקהילה העיקרית – פריז) מועמדת ראשונה וכמעט אולטימטיבית לגל העלייה הבא. מדובר בקהילה שקשורה מאוד ליהדות ולישראל, בעלת רשת חברתית תומכת בארץ וסובלת מאוד מאנטישמיות בצרפת. כל הגורמים האלה צפויים היו להביא לעלייה מאסיבית של יהודי צרפת, אך למרות כל התחזיות זה עדיין לא קורה.

מסקנת הסקר – קשרים הדוקים של יהודי צרפת עם ישראל הביאו לכך שחלק ניכר מהם חי בפועל בשתי מדינות במקביל. חלק מהזמן הם מעבירים בצרפת וחלק – בישראל.

משום שכלכלת צרפת עדיין חזקה יותר מכלכלת ישראל ויהודי צרפת שייכים גם לשכבות הגבוהות של האוכלוסייה מרכז הפעילות שלהם לרוב נמצא בצרפת. הם צפויים לשנות את אורח חיים שלהם רק אם יחול שינוי של המצב הכלכלי ו/או אם רמת הביטחון האישי שלהם תרד עוד יותר.

אין אנו צופים שינוי דרסטי בעלייה מצרפת. עם זאת, עבודת שיווק יכולה להוסיף למספר העולים הנוכחי עוד כמה מאות יהודים כל שנה.



5.1.4 דרום אפריקה

המדינה סובלת ממצב כלכלי ירוד. התושבים (בעיקר התושבים הלבנים) חיים בחשש לביטחונם האישי. יהודים רבים מיוהנסבורג וקייפטאון מוכנים לעזוב, אך רובם עוזבים לאוסטרליה וניו זילנד. רמת החיים במדינות אלה גבוהה יותר מאשר בישראל והן מתאימות יותר לרקע התרבותי-החברתי-והשפתי של יהודי דרא"פ.

ארגון Telfed עושה מאמצים רבים להבאת יהודים מדרום אפריקה לישראל. אין אנו רואים אפשרות להגדיל משמעותית את מספרם.



5.1.5 אוקראינה

קהילת דניפרו

מנהלת ע"י חב"ד. כוללת מוסדות חינוך יהודיים, רמת התבוללות נמצאת בנסיגה. עם זאת, הקהילה לא מנהלת ולא תנהל פעילויות מעודדות עלייה או פעילות פרו ישראלית.

קהילת אודסה

מורכבת ממספר קהילות שונות. היהודים בעיר נמצאים בקשרים עסקיים פעילים עם ישראל, כולל שיתוף פעולה בתחום ההיי טק. בעיר פועלות שתי אוניברסיטאות יהודיות.

קהילת חארקוב

רמת התבוללות גבוהה, אך רבים מתעניינים בתרבות היהודית והישראלית.

באופן כללי, יהודי אוקראינה יודעים הרבה על המתרחש בארץ, לכולם יש קרובי משפחה במדינה והם אינם זקוקים למתווכים כדי לקבוע, האם ומתי לעלות.

אנו מעריכים כי על מנת להגביר עלייה מאוקראינה יש צורך להעביר דגש מפעילות כללית לפרויקטים נקודתיים (ראה סעיף 5.2)



5.1.6 רוסיה

המחקר העלה כי המצב בקהילה יהודי ברוסיה מורכב.

הנתונים שהתקבלו מצביעים על אפשרות של רמת התבוללות גבוהה ממה שנהוג להעריך. רצוי לבצע בדיקה מעמיקה שתסייע להבין טוב יותר את התמונה הדמוגרפית במדינה.

כמו כן, החיים היהודיים במדינה מתנהלים תחת חסות ופיקוח של תנועת חב"ד. השפעת המאפיין הזה על זרם העלייה ועל היחס לישראל אינו ברור. גם בתחום זה יש מקום למחקר מעמיק.

אנו ממליצים על ביצוע סדרת מחקרי עומק אודות הקהילה היהודית ברוסיה. ייתכן שתוצאות המחקרים האלה ישפיעו על קביעת המדיניות כלפי קהילה זאת.



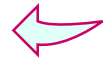
5.2 מדיניות קליטה מומלצת

הנקודות שהועלו פעמים רבות במהלך המחקר:

- הגורם העיקרי שמונע עלייה הוא אי הודאות, בעיקר אי ודאות תעסוקתית
- עולים פוטנציאליים זקוקים למידע ולשירות בשפתם
- ארגונים שהוכיחו את יעילותם בטיפול בעולים התמודדו עם מספר יחסית מצומצם של מקרים – מכמה מאות עד כמה אלפים.

לאור זאת אנו ממליצים:

בניית מסלול אישי, כאשר לכל משפחה של עולים פוטנציאליים יוצמד מלווה שיטפל בהם באופן אישי ומותאם. מסגרת הטיפול תכלול את הגורמים הבאים:



1. גיוס עולים - פעילות אקטיבית של עידוד ושכנוע
 2. אספקת "חבילת עלייה" - דאגה למקום עבודה ולתנאים נלווים טרם הגעה לארץ
- משרד הקליטה הנו הגוף המתאים ביותר להגדרת קריטריונים לבחירת ארגונים כאלה, לאיתורם ולהפעלתם.

6. ביבליוגרפיה

6.1 פרסומים

6.1.1 עברית

1. דפנה גץ, ציפי בוכניק, איליה זטקובצקי, מדדים למדע, לטכנולוגיה ולחדשנות בישראל: תשתית נתונים השוואתית, *דוח שני*, 2019
2. הכנסת מרכז המחקר והמדע, **חסמים בפני עליית היהודים למדינת ישראל**, יא בתמוז תשע"ז, 05.07.2017
3. "הערכה שנתית לשנים 2012-2013", פרק 10, עמ' 88-89, המכון למדיניות העם היהודי, 2013
4. אלעזר לשם "השתלבות עולי ברה"מ לשעבר 1990-2005: מחקר תשתיות רב תחומי", אפריל 2009
5. דוב מימון, **תכנית חירום לעלייה מצרפת**, המכון למדיניות העם היהודי, 2015
6. ספר המסעות של בנימין מטודלה ספריית פועלים, 1984

6.1.2 English

7. Amit Karin & Ilan Riss " THE ROLE OF SOCIAL NETWORKS IN THE IMMIGRATION DECISION-MAKING PROCESS: THE CASE OF NORTH AMERICAN IMMIGRATION TO ISRAEL"
8. Beinart Peter, **The Jews of South Africa**, Indiana University Press, No. 71 (1996)
9. Bruk S. **The Jews of South Africa 2005** – Report on a research study. *Cape Town: South African Jewish Board of Deputies*
10. Brym, Robert J. *The Jews of Moscow, Kiev and Minsk: Identity, Assimilation and Emigration*. 2008
11. Centre for Voluntary Action Research **Manchester Jewish Community Project: Final Report on Phase One**. *Centre for Voluntary Action Research. August 2004*
12. Cohen, Erik H. **The Jews of France at the Turn of the Third Millenium: A Sociological and Cultural Analysis**. *Rappoport Center for Assimilation Research and Strengthening Jewish Vitality, Bar Ilan University. 2009*
13. Cohen, E. H. "France" In Staetsky and all "Perceptions and experiences of antisemitism among Jewish in selected EU member states", London, 2013
14. DellaPergola S. & O. U. Schmelz "The Jews of greater Mexico City according to the 1970 population census: First data and critical evaluation", Jerusalem, 1978
15. DellaPergola S. & O. U. Schmelz **The Demography of Latin American Jews**, AJYB, 1985
16. DellaPergola S. "**Demographic trends of Latin American Jewry**" in "The Jewish presence in Latin America" ed. J. Lakin Elkin and G.W.Metrixs, pp. 85-133 Boston, Allen and Unwin, 1987
17. DellaPergola S. "**World Jewish Population, 2017**" Berman Jewish DataBank, reprinted from The American Jewish Year Book, 2018
18. DellaPergola S. "**World Jewish Population, 2018**" in Arnold Dashefsky and Ira M. Sheskin. (Editors) The American Jewish Year Book, 2018, Volume 118 (2018) (Dordrecht: Springer) pp. 361-452.
19. Jacobs J., "Studies in Jewish Statistics", 1891
20. Jews in France Survey, *IFOP 2016*
21. Jewish Statistics US and World, American Jewish Year Book Vol. 1(1899-1900) , 1899

22. Jewish Statistics US and World, American Jewish Year Book Vol. 3(1917-1918) , 1917
23. Gloud Eric & Omer Moav "**The Israel Brain Drain**", The Institute for Economic and Social Policy, July 2006
24. Goldberg, Jacqueline, **Social Identity in British and South African Jewry**, *New Jewish Identities: Contemporary Europe and Beyond* . Central European University Press. 2003
25. Graham David, **The Jews of South Africa in 2019**, Institute for Jewish Policy Research & Kaplan Centre for Jewish Studies and Research at the University of Cape Town, 2020
26. Graham David, Jews in couples. Marriage, intermarriage, cohabitation and divorce in Britain, *Institute for Jewish Policy Research, 2016*
27. Graham David, Enumerating Britain's Jewish Population: Reassessing The 2001 Census In The Context Of One Hundred Years Of Indirect Estimates, *The Jewish Journal of Sociology Vol 53(1), 2011*
28. Heitman, Sidney, **Jews in the 1989 USSR Census**. *Soviet Jewish Affairs. Spring 1990:*
29. Kosmin Barry A. **Survey of European Jewish Community Leaders and Professionals**, *American Jewish Joint Distribution Committee, 2008, 2011, 2015, 2018*
30. Lerman, Antony, Kosmin, Barry, Goldberg, Jacqueline **The Attachment of European Jews to Israel: The British Perspective**. *Jewish Journal of Communal Service. 1997*
31. Levitte, Georges, **Impressions of French Jewry Today**. *The Jewish Journal of Sociology. November 1960*
32. Miller, Stephen, Harris, Margaret, Shindler, Colin, **The Attitudes of British Jews Towards Israel**. Department of Sociology, School of Arts and Social Sciences, City University, London. 12 November 2015
33. Newman, David, Data Collection Problems and the Identification of Jewish Ethnic Community Patterns: A Reply, *Transactions of the Institute of British Geographers, Vol. 21, 1987*
34. Rajzman Rebeca "**Linguistic Assimilation of First-Generation Jewish South African Immigrants in Israel**", *Journal of International Migration and Integration, November 2013, Volume 14, Issue 4*
35. Riss Ilan, "Determinants of Migration Waves in the Israeli Migration System"
36. Schmool, Marlena, **Scottish Jewry in the 2001 Census**. Scottish Council of Jewish Communities. 2008
37. Sheskin I. M. & A. Dashevsky, Jewish Population in the United States, 2005 / 2006 / later (till 2015); 2016 / 2017 United States Jewish Population, *Various American Jewish Year Books*
38. Siegel, Scott N. A new exodus? Explaining Jewish migration from Europe after the Cold War. *Journal of Modern Jewish Studies. 2018*
39. Staetsky, L. Daniel, **Are Jews Leaving Europe?** *Institute for Jewish Policy Research. 2017*
40. Tolts, Mark, Demographic Trends among the Jews of the Former Soviet Union, 2003
41. Tolts, Mark, **The Jews in the Three Post-Soviet Slavic Countries: Selected Population Trends**. *Jews, Ukrainians and Russians: Essays on Intercultural Relations*. Hebrew University of Jerusalem. 2008
42. Tolts, Mark, **Post-Soviet Jewish Demographic Dynamics: An Analysis of Recent Data**. *Jewish Population and Identity: Concept and Reality. Springer. 2018*
43. Trigano Shmuel, **The Future of the Jews in France**, *Jerusalem Center for Public Affairs, 2016*
44. Waterman Stanley, Kosmin Barry, **The distribution of Jews in the United Kingdom**, *Geography, Vol 71, pp. 60-64, 1986*
45. Waterman, Stanley, **The Jews of Leeds in 2001: Portrait of a community**. *Institute for Jewish Policy Research. 2003*

6.1.3 French

46. A. Sauvy. La population de l'Union Soviétique. Situation, croissance et problèmes actuels. *Population*, 1956, n 3, p. 464
47. Azria, Régine, **Achkenazes et séfarades en France, une rencontre difficile** (Ashkenazim and Sephardim in France: A Difficult Encounter). *Contemporary French and Francophone Studies*. 2007
48. Endelstein Lucine, Religion, transformation des quartiers populaires et recomposition des identités diasporiques. Le renouveau du judaïsme orthodoxe à Paris (*Religion, Transformation of Popular Districts and Recomposition of Diasporic Identities. The Revival of Orthodox Judaism in Paris Espace populations sociétés*, 2006/1 | 2006

6.1.4 Russian

49. Анатолий ВИШНЕВСКИЙ "ДЕМОГРАФИЯ СТАЛИНСКОЙ ЭПОХИ" НАСЕЛЕНИЕ И ОБЩЕСТВО, № 70, 03-04. 2003
50. Зисельс Иосиф, "**Динамика численности еврейского населения Украины**" (מגמות בהיקף אוכלוסייה יהודית באוקראינה)
51. Константинов Вячеслав "Четверть века Большой алии: статистический анализ перемен (второе издание)" (*A Quarter Century of the Great Aliya: A Statistical Analysis of Changes (second edition)*), *Jerusalem 2017*
52. Константинов Вячеслав, "Еврейское население бывшего СССР в XX-м веке" (*Jewish Population of the Former Soviet Union in 20th Century (Socio-Demographic Analysis)*), Lira, Jerusalem, 2007
53. Куповецкий Марк "Еврейское население Латвии и Эстонии в XVI – первой половине XX века // Малые и дисперсные этнические группы в Европейской части СССР. М., 1985 (אוכלוסייה יהודית בליטא ואסטוניה) ממאה 16 ועד למחצית הראשונה של מאה ה-20
54. Отчет об исследовании «Антисемитизм в современной России», *РЕК Москва, 2015–2016 (אנטישמיות ברוסיה היום, דו"ח מחקר)*
55. М. К. Кондратьева СПЕЦИФИКА ЛЮБАВИЧСКОГО ХАСИДИЗМА НА СЕВЕРО-ЗАПАДЕ РОССИИ (M. K. Kondratyeva The specificity of Lubavitch Hasidism of Northwest Russia) *Научное мнение* No 6–7 (2016) pp 86-90

6.1.5 Spanish

56. DellaPergola S. & S.Lerner "**Laprobacion judia de Mexico: Perfil demografico, social y cultural**" *Mexico, Ascotiation de Amigos de la Universidad Hebreo*, 1995
57. DellaPergola S. S. Benzaquen & T. Beker de Weinraub, "**Perfil sociodemografio y cultural de la comunidad judia de Caracas**", *The Hebrew University, Jerusalem, 2000*
58. Jmelnizky A & Erdei E. "**Estudio de probacion Judia en Cuidad de Buenos Aires y Gran Buenos Aires. Estudio ociodemografico**" Media, Centro de estudios para las Comunidades Judais de Latinoamerica, Buenos Aires, American Joint Distribution Comitee
59. DellaPergola S. & S.Lerner "**Laprobacion judia de Mexico: Perfil demografico, social y cultural**" *Mexico, Ascotiation de Amigos de la Universidad Hebreo*, 1995
60. DellaPergola S. S. Benzaquen & T. Beker de Weinraub, "**Perfil sociodemografio y cultural de la comunidad judia de Caracas**", *The Hebrew University, Jerusalem, 2000*
61. Jmelnizky A & Erdei E. "**Estudio de probacion Judia en Cuidad de Buenos Aires y Gran Buenos Aires. Estudio ociodemografico**" Media, Centro de estudios para las Comunidades Judais de Latinoamerica, Buenos Aires, American Joint Distribution Comitee

6.2 ספריות וירטואליות ואתרים שימושיים נוספים

1. [Jewish Virtual Library](#)
 2. [Berman Jewish Databank](#)
 3. [American Jewish Population Project](#)
 4. [VAAD – Association of Jewish Organizations & Communities of Ukraine](#)
 5. [Organización Sionista del Uruguay](#)
 6. [World Jewish Congress](#)
7. "איחוד הקהילות היהודיות ברוסיה" (Федерация еврейских общин России)

7.7 נספח א' – ראיונות טלפוניים - מתודולוגיה

7.1 כללי

כפי שצוין סעיף 1.1.2, עיקר המידע במסגרת מחקר זה נאסף בעזרת הראיונות – טלפוניים ואישיים. בהעדר נתונים רשמיים, דרך זאת נראית כאפשרות המעשית הטובה ביותר לקבל הערכה לגבי המצב בקהילות יהודיות בחו"ל.

לשיטה זאת יש מגרעות ומגבלות ברורות, אך גם יתרונות. מבנה המחקר אמור לתת תשובה למגרעות ולמגבלות תוך ניצול יתרונות השיטה.

7.1.1 מגרעות

- **העדר מידע מדויק**
בחלק מהמקרים המרואיינים מייצגים גופים רשמיים בעלי מאגר נתונים מסודר. אנשים אלה יכולים למסור מידע מדויק יחסית. התשובות של נשאלים אחרים מהווים, למעשה, הערכה מושכלת.
- **הטיית מידע/נתונים**
סביר להניח, שהערכות של המרואיינים יהיו לא אובייקטיביות, כאשר מעמדם, גילם ותפקידם ישפיע עליהן. כך, נציגי ארגוני חסד צפויים לתת הערכת יתר של שיעור האוכלוסייה המבוגרת בעיר, תשובותיהם של רבני חב"ד, ככל הנראה, יציינו מספר תומכי תנועה זו רב יותר, מאשר תשובותיהם של ראשי הקהילות באותן ערים.

על מנת להתמודד עם המגרעות הנ"ל נבנה "סולם אמינות" המוצג להלן :

- **מחקר/סקר של גוף רשמי** (מכון מחקר, עירייה, ממשלה וכד')
התייחסות למידע - מידע אמין, מדויק ואובייקטיבי
מדיניות כלפי המידע - מספיק לתיאור הקהילה
- **מאגר נתונים של ארגון הפועל בכל הקהילה** (ארגון חסד, בית ספר יהודי וכד')
התייחסות למידע - מידע אמין, מדויק וסובייקטיבי
מדיניות כלפי המידע - יש לבדוק את הסעיף בו צפויה הטעיה בעזרת ראיונות אחרים אחרי שהסעיף/ים הנ"ל נבדקו/ ניתן לבסס עליו תיאור הקהילה
- **ריאיון עם החוקר המתמחה בחקר קהילה**
התייחסות למידע - הערכה אמינה ואובייקטיבית
מדיניות כלפי המידע - נדרשות מספר הערכות (*) כדי לתאר את הקהילה, אך הערכה שהתקבלה מחוקר נחשבת מדויקת יותר מהערכות אחרות
- **ריאיון עם נציג הארגון הפועל בקהילה כולה**
התייחסות למידע - הערכה אמינה וסובייקטיבית
מדיניות כלפי המידע - יש לבדוק את הסעיף בו צפויה הטעיה בעזרת ראיונות אחרים. נדרשות מספר הערכות (*) כדי לתאר את הקהילה אך הערכה שהתקבלה ממנו נחשבת מדויקת יותר מהערכות אחרות

• **ריאיון עם איש פרטי / נציג ארגון מקומי**

התייחסות למידע - הערכה סובייקטיבית (**)

מדיניות כלפי המידע - נדרשות מספר הערכות (*) לא סותרות כדי לתאר את הקהילה. משקל הערכה שלהם נמוך יחסית להערכות של מרואיינים אחרים

(*) מספר מדויק של הערכות תלוי, בין היתר, באמינות הנשאלים ובהיקף הסתירות בין ההערכות שלהם
(**) אמינות המרואיין נבדקת בעת הריאיון. הערכות של מרואיין לא אמין לא נכללות בניתוח

סולם זה מאפשר, במידה גדולה, לנטרל את המגרעות של השיטה ולקבל הערכה יחסית מדויקת ומנוטלת סובייקטיביות.

7.1.2 יתרונות

לצד המגרעות הנ"ל לשיטה המוצעת ישנם גם מספר יתרונות שהבולטים בינם הם כדלקמן:

- אפשרות להיפתח לכיוונים נוספים - במהלך השיחות מספר פעמים הועלו נושאים שלא הופיעו בשום מאמר אקדמי העוסקים בחיי קהילות יהודיות. בדיעבד הסתבר שלנושאים אלה יש השפעה בלתי מבוטלת על חיי הקהילה.
- שיחה אישית אפשרה להעריך את מידת המעורבות של המרואיין בחיי קהילה ובעקבות זאת לתת משקל נכון למידע שהוא מספק.

ראיונות נוהלו בשיטת "ריאיון מובנה למחצה", כאשר החוקר שאל את השאלות, המופיעות בשאלון, אך לא הקפיד על הסדר ועל הניסוח, אלא שינה אותם בהתאם להתפתחות השיחה. כמו כן, מרואיינים קיבלו אפשרות להעלות נושאים שונים הקשורים לחיי הקהילה, אותה הם יצגו והחוקר אף עודד אותם.
מבנה זה של הריאיון אפשר להביא לידי ביטוי את יתרונות השיטה.

7.1.3 קשיים

הקושי העיקרי שנתקענו בו במהלך המחקר היה חשש של האנשים להתראיין. לדברי המרואיינים החשש שלהם נבע ממספר סיבות:

- החשש לשתף פעולה עם ארגון ישראלי
- החשש למסור את הנתונים לגוף רשמי
- חשש למסור נתונים שיכולים לפגוע במי שמעביר אותם ("אני מוסר/ת נתונים לא מחמיאים על תנועה/ארגון X ויש לי יחסים עסקיים/חברתיים איתה/איתו")

לאור הנסיבות במהלך המחקר התגבש הנוהל הבא:

- לא מציינים ולא מוסרים לשום גוף ובשום צורה את השמות של המרואיינים, למעט מקרים בודדים בהם המרואיינים ביקשו את זה במפורש.
- לא מפרסמים ולא מוסרים לשום גוף ובשום צורה את השאלונים. זאת משום שסוג הנתונים מאפשר לזהות את המרואיין.

הערה: בדו"ח שלב א' פורסמו שאלונים אודות חרקוב ואודסה. הצעד נעשה לפני שנוהל עבודה גובש סופית. **אנו מבקשים בכל לשון של בקשה לא להעביר את הנתונים לשום גוף/פרט ולא לפרסם אותם בשום מסגרת.**

לצורך גילוי נאות בתיאור כל קהילה מפורט על כמה המקורות ומאיזה הסוג (מחקר, נציג ארגון, איש פרטי וכד') מתבסס התיאור.

סה"כ הנתונים מתבססים על הפניות הטלפוניות / ראיונות אישיים עם כ- 50 אנשים פרטיים / נציגים ארגונים מקומיים ועם 47 נציגים ארגונים עירוניים / ארציים, על השימוש ב- 7 מחקרים / מאגרים ועל ההתייעצות עם מומחה (ד"ר יצחק דהן)²⁶.

מספר זה אינו כולל פניות שונות שנעשו במסגרת מחקר אודות הקהילות שלא מוצגות בדו"ח (ראה פירוט בפרקים 3.2 - אוקראינה, 3.3 - רוסיה, 3.4 - דרא"פ, 3.7 - מקסיקו)

7.2 שאלון

השאלון שמופיע בדו"ח הנו השאלון העיקרי. הוא שימש את החוקרים בראיונות אישיים וטלפוניים וכן הועבר לנשאלים במסגרת הפצת השאלונים.

לצורך המחקר הוכנו שאלונים בעברית, באנגלית, ברוסית ובספרדית.

השאלון מורכב משני החלקים. החלק הראשון ("הרכב האוכלוסייה") דן במאפיינים סוציו-דמוגרפיים של הקהילות (גיל, התפלגות לפי הגיל, התפלגות לפי המקצוע). החלק השני ("קשר עם יהדות / מסורת / עם") מתרכז בהיבטים תרבותיים ערכיים המשפיעים על הנכונות לעלות לישראל.

טבלה 19: שאלון לדוגמה

הערות	הרכב האוכלוסייה	
	סה"כ	
	לפי גיל	
		ילדים
		18-34
		35-49
		50-64
		מעל 64
	לפי השכלה (יסודית, תיכונית, אקדמית)	
		פחות מתואר
		תואר ראשון
		תואר שני
		תואר שלישי
	לפי מקצוע	
		מדעים והנדסה
		שירותים סוציאליים ומלכ"רחם
		הוראה
		אקדמים/חוקרים
		כלכלה ועסקים
		רפואה ומקצועות פרא רפואיים
		משפטים
		אחר
	קשר עם יהדות/מסורת/עם ישראל	
	נישואין מעורבים	
		עד 35
		35-49
		50-64
		מעל 65
	חלוקה לפי סוג הדתיות	
		חרדים / חב"ד
		ציונים דתיים / דתיים לא מוגדרים
		מסורתיים
		רפורמים
		לא דתיים
	משתתפים בפעילות הקהילה	
		קשר לישראל
		ביקרו בישראל
		משתתפים בפעילות של ארגונים ציוניים

²⁶ הנתונים כוללים גם ראיונות / פניות שסייעו לגב' אלישבע ינובסקי לבנות את מאגר המידע שלה

קיימים הבדלים מסוימים בין השאלונים אשר נבעו, בעיקר, מאופי הקהילות. כך, בשאלונים שהופצו לארגוני הסטודנטים החלק הדמוגרפי היה נראה כך:

- מספר החברים בארגון
- התפלגות החברים לפי המקצועות הנלמדים
- התפלגות החברים לפי התואר

כמו כן, היו שינויים מסוימים בסעיף "סוג הדתיות" (ראה להלן).

להלן דיווח לגבי ניהול הראיונות המוצג לפי סעיפי השאלון:

7.2.1 סה"כ

במוקד המחקר עמדה אוכלוסיית הגרעין, כפי שהיא הוגדרה בדו"חות World Jewish Population:

"אלה שרואים ביהדותם את הגורם המכריע בהגדרה עצמית שלהם – גם דתיים וגם לא דתיים"²⁷.

משמעות המושג הובהרה לנשאלים בעת הראיונות.

בחלק מהמקרים המרואיינים התקשו להתייחס לאוכלוסייה יהודים לפי הגדרה זאת (בעיקר בקהילות רוסיה ואוקראינה). כמו כן, לפעמים המרואיינים נקבו בכמה מספרים – יהודים שניתן להגדירם כאוכלוסיית הגרעין ויהודים ובני משפחותיהם או כל מי ששייך בצורה זו או אחרת לקהילה היהודית ועוד. במקרים אלה המספרים צוינו בסעיף "הערות" עם ההסבר המתאים.

כאשר הערכות לגבי אוכלוסייה שאינה עונה להגדרת המחקר חזרו על עצמם בתדירות מספיק גבוהה (למשל, אוכלוסייה לפי חוק השבות במוסקבה, בדניפרו, בריו דה ז'נרו ובערים נוספות, אוכלוסייה כולל אנוסים בסן פאולו) הערות אלה נכללו גם בדו"ח הסופי.

בהערות לסעיף זה נכללו גם מאפיינים אחרים של האוכלוסייה (למשל, יחס בין אשכנזים לספרדים במקסיקו).

7.2.2 התפלגות לפי גילאים

בשלב פיילוט התפלגות לפעי הגילאים הייתה שונה:

- עד גיל 25
- 25-60
- מעל 60

כאחד הלקחים ממחקר פיילוט הוחלט לעבור לחלוקה החדשה, הדומה לחלוקה של OECD כמפורט בטבלה 19.

7.2.3 התפלגות לפי תארים

בשאלה זאת לא היה קושי מיוחד למרואיינים והיא לא עברה שינויים בעקבות ממצאי הפיילוט.

7.2.4 התפלגות לפי מקצועות

רשימת המקצועות הנבחרים נבנתה בהתבסס על סקר ספרות. היא התבררה כיעילה ומשקפת נאמנה את ההתפלגות המקצועית בקהילות יהודיות.

7.2.5 נישואין מעורבים

השאלון כולל 4 קבוצות גיל

- עד 35
- 35-49
- 50-64
- מעל 64

בפועל רוב מוחלט מהנשאלים התייחסו רק ל- 3 קטגוריות שניתן להגדירן כדלקמן:

- "דור נוכחי" – עד 35
- "דור האבות" – 35-64
- "דור הסבים" – מעל 64

7.2.6 התפלגות לפי סוגי דתיות

סעיף זה נראה מאוד קשה למדידה. הלשכה המרכזית לסטטיסטיקה נוהגת למדוד את סוגי הדתיות לפי הגדרה עצמית (חרדי / דתי / מסורתי / חילוני).

חלוקה לפי הגדרה עצמית אינה תואמת בהכרח את ההתנהלות היומיומית של הנשאלים ואת השקפת עולמם²⁸. מטרת המחקר הנה איתור קבוצות בעלות פוטנציאל גדול לעלייה והשתלבות בארץ. אי לכך, החלוקה לפי סוגי הדתיות, כפי שהיא מוצגת בדו"ח אינה מתבססת על דרך שמירת המסורת, אלא על השפעתה של התנהגות הדתית שלהם על היחס של המרואיינים לישראל ולעלייה.

חלוקה התבססה על תוצאות הפיילוט. להלן מספר פרטים:

תב"ד / חרדים

מהראיונות הטלפוניים שבוצעו בשלב הפיילוט עלה, שקיים הבדיל בין אופי הפעילות של תנועת חב"ד לבין קהילות חרדיות אחרות.

ברוב התפוצות קהילות חרדיות (ליטאים, חסידיים) הן קהילות סגורות שאינן קשורות עם הציבור היהודי מחוץ לקהילה, קל וחומר עם ישראל.

מנגד, תנועת חב"ד מנהלת פעילות ענפה בקרב כלל הציבור בקהילות בהן היא נמצאת. קיים הבדל בין קבוצת חסידי חב"ד המתגוררת בעיר כלשהו (הגרעין הקשיח) לבין משתתפים בפעילויות של התנועה. בדו"ח מופיעים נתונים אודות "הגרעין הקשיח". בחלק מהקהילות במשבצת "הערות" מופיע מספר המשתתפים בפעילויות של חב"ד.

²⁸ ראה, למשל, איילה קיסר-שוגרמן, פרופ' אשר אריאן ז"ל, **יהודים ישראלים – דיוקן**, המכון הישראלי לדמוקרטיה, 2011 גמ

הלשכה המרכזית לסטטיסטיקה, הודעה לעיתונות 211/2010, לקט נתונים מתוך הסקר החברתי 2009: שמירה על המסורת היהודית ושינויים במידת הדתיות לאורך החיים בקרב האוכלוסייה היהודית בישראל, 2010.

בשיחות רבות המרואיינים הדגישו כי הפעילות של תנועת חב"ד משפיעה על הנוף החברתי והתרבותי של קהילותיהם.

עם זאת, אי אפשר לקבוע בוודאות, כיצד השפעה זאת תבוא לידי ביטוי בשינויים בהיקף העלייה. **נושא זה ראוי למחקר נפרד**

ציונים דתיים / דתיים אחרים

ברוב הערים שנבדקו (למעט ערים בברזיל) תנועה ציונית-דתית אינה משמעותית. פעילותה בא לידי ביטוי במישור חברתי, אם בכלל. אי לכך, כבר בשלב מוקדם של המחקר תנועה זאת הופיעה כחלק מכלל הציבור הדתי. במידה וקיימת השפעה משמעותית של התנועה, הדבר צוין במשבצת "הערות"

מסורתיים

לצורך המחקר המסורתיים מוגדרים **כאנשים שמכירים בחשיבותה של ההלכה להגדרה עצמית יהודית ומאמצים חלקית את אורך החיים / נורמות התנהגותיות המוגדרות בהלכה, אך אינם מעוניינים לאמץ אורח חיים מלא.**

יש להדגיש שההגדרה שמה דגש על תפיסת עולם ולא על מספר וסוג הנורמות שמאמצים מסורתיים. הראיונות שבוצעו עם נציגי הקהילות השונות הראו כי גישה זאת עונה על מטרות המחקר.

כך, יחס לישראל ולתרבות ומסורת יהודית בקרב יהודי אוקראינה שהחלו לאמץ מספר נורמות, אך לא מקיימים נורמות רבות אחרות היה דומה לזה של יהודי ברזיל או צרפת שחדלו לקיים כמה נורמות, אך ממשיכים לקיים נורמות רבות אחרות.

לא דתיים

לצורך המחקר לא דתיים הוגדרו כיהודים שאינם רואים את עצמם כמחויבים למנהגים דתיים. הדבר אינו שולל שמירה על חלק מהמנהגים

במהלך הראיונות המרואיינים לרוב התבקשו לתאר את ההתנהגות של היהודים מקטגוריות שונות. במקרה שהמרואיינים לא הצליחו לנקוב בהבדלים מהותיים הקטגוריות אוחדו (ראה קהילת בואנוס איירס)

רפורמים / קונסרבטיביים

בראשית שלב א' קהילות אלה הוצגו בנפרד. במהרה התגלה כי תנועה קונסרבטיבית אינה מוצגת לרוב בקהילות יהודיות בתפוצות.

7.2.7 השתתפות בפעילות קהילתית

נציגי גופים מקומיים (קהילה קטנה בתוך העיר, בית כנסת אזורי וכד') נהגו לדווח על מספר המשתתפים בפעילות בקהילות שלהם ולרוב נמנעו מהערכות לגבי המתרחש במגזרים אחרים. לכן נתונים בסעיף זה מוצגים בעיקר על פי דיווחים של נציגי גופים אחרים (עיתונאים, ארגונים המאחדים את כלל תושבי העיר) או חוקרים. להערכות של נציגי הגופים המקומיים ישנו תפקיד משני.

7.2.8 קשר לישראל

ביקרו בישראל

בשאלה זאת לא היה קושי מיוחד למרואיינים והיא לא עברה שינויים בעקבות ממצאי הפיילוט.

השתתפות בפעילות ארגונים ציוניים

הנשאלים נהגו לציין 3 סוגי השתתפות:

- השתתפות בפעילות של הסוכנות היהודית או ארגונים ישראלים אחרים
- השתתפות בפעילויות של ארגונים ציונים מקומיים
- השתתפות בפעילות פרו-ישראלית שאורגנה על ידי ארגונים קהילתיים

משבצת "הערות" בסעיף זה כוללת התייחסות לתשובות אלה.

בשלב זה של השיחה נהגנו לשאול את המרואיינים, מה להערכתם, מונע מהיהודים בקהילה שלהם לעלות לארץ. התשובות מוצגות בד"כ בחלק המסכם של כל פרק.

8.נספח ב' – הגורמים לאי הוודאות ההיסטורית בהערכת אוכלוסייה היהודית ברוסיה

על פניו פער בין שיעור התבוללות של 70% לפי הערכות של דלה פרגולה לבין שיעור 95% שעולה מניתוח תוצאות המחקר המוצג נראה תמוה.

אחד ההסברים האפשריים – דלה פרגולה מנתח את המידע שמופיע במסמכים שונים²⁹ ושתי העבודות האחרות – על איסוף הנתונים בשטח.

דלה פרגולה מתבסס את ההערכות שלו על השילוב של שלושה אלמנטים עיקריים³⁰:

- טיב / איכות של בסיסי נתונים, כאשר הנתונים האמינים ביותר, להערכתו, הם נתוני המפקד הלאומי (אמינות ברמה A).
- עדכניות בסיס הנתונים
- אפשרות לעשות עדכון מבסיס נתונים קיים למצב הנוכחי.

גישה זאת, הנכונה והמקובלת אינה יכולה לתת מענה הולם לתהליכים שמעיטים לבוא לידי ביטוי במסמכים רשמיים. כך, למשל, בברזיל, עשרות אלפי תושבים מכריזים את עצמם בתור צאצאי יהודים שנאלצו להתנצר ואין אפשרות סבירה להעריך, כמה צאצאים כאלה חיים בברזיל (ראה פרק 3.5). נראה שברוסיה מדובר בתופעה הפוכה של "נסתרים" – יהודים שלא מכריזים על עצמם בתור כאלה³¹.

קשה להעריך את היקפי התופעה בתקופה הנוכחית. חלק מהדור השלישי שהוזכר בסקר RJC – אלה יהודים שהסתירו את יהדותם בתקופת השואה ואחריה – על רקע המדיניות האנטישמית של סטלין. נתונים דמוגרפים לאותה תקופה אינם מדויקים ואינם אמינים³². כך, בהתבסס על הנתונים הרשמיים חוקרים מערביים העריכו אוכלוסיית ברה"מ בכ- 213 – 220 מיליון איש בשנת 1955³³. הנתונים הרשמיים שדווחו ב- 1956 דיברו על כ- 200 מיליון³⁴.

גם התהליכים והמגמות שאפיינו את יהדות ברה"מ בתקופה יותר מאוחרת אינם ידועים דיים לחוקרים³⁵. ניתן להניח כי התמודדות עם האנטישמיות המשיכה להשפיע על היהודים והניעה אותם להסתיר את יהדותם. ניתן גם להניח, כי הצאצאים של אותם יהודים כבר לא נספרו כיהודים במפקדי אוכלוסין ולא נמנו עם אוכלוסיית גרעין בחישובים דמוגרפיים, אך יכולים להצביע על בן משפחה יהודי בסקר.

עם זאת, יש לזכור שמדובר בהשערות בלבד. גם אם הן נכונות, ספק אם מחקרים, סקרים והערכות שנעשו עד כה מעריכים דיים את היקף התופעות.

אי לכך, אנו חוזרים על ההמלצה שלנו לבצע מחקר רחב בנושא.

²⁹ DellaPergola S, 2018

³⁰ DellaPergola S, 2018

³¹ דלה פרגולה נזהר מאוד בהערכת גודל הקבוצה ולמעשה, מתייחס רק לחלק קטן מאוד ממנה - רק הילדים של שני הורים יהודים לא הגדירו את עצמם כך במפקד 2010

³² : Анатолий ВИШНЕВСКИЙ "ДЕМОГРАФИЯ СТАЛИНСКОЙ ЭПОХИ" НАСЕЛЕНИЕ и ОБЩЕСТВО, № 70, 03-04. 2003

³³ A. Sauvy. La population de l'Union Sovietique. Situation, croissance et problemes actuels. Population, 1956, n 3, p. 464

³⁴ Анатолий ВИШНЕВСКИЙ , 2003

³⁵ Robert J. Brym , 1994

הון אנושי



מוסד שמואל נאמן
למחקר מדיניות לאומית

טל. 04-8292329 | פקס. 04-8231889
קרית הטכניון, חיפה 3200003
www.neaman.org.il