



השינויים בפירון הכולל בקרבת נשים יהודיות

ניתוח משווה

איליה זטקובצקי
חוקר

פרויקט "שילוב חרדים"

דצמבר 2013

אודות מוסד שמואל נאמן

מוסד שמואל נאמן הוקם בטכניון בשנת 1978 ביוזמת מר שמואל (סם) נאמן והוא פועל להטמעת חזונו לקידומה המדעי-טכנולוגי, כלכלי וחברתי של מדינת ישראל.

מוסד שמואל נאמן הוא מכון מחקר המתמקד בהתווית מדיניות לאומית בנושאי מדע וטכנולוגיה, תעשייה, חינוך והשכלה גבוהה, תשתיות פיזיות, סביבה ואנרגיה ובנושאים נוספים בעלי חשיבות לחוסנה הלאומי של ישראל בהם המוסד תורם תרומה ייחודית. במוסד מבוצעים מחקרי מדיניות וסקירות, שמסקנותיהם והמלצותיהם משמשים את מקבלי החלטות במשק על רבדיו השונים. מחקרי המדיניות נעשים בידי צוותים נבחרים מהאקדמיה, מהטכניון ומוסדות אחרים ומהתעשייה. לצוותים נבחרים האנשים המתאימים, בעלי כישורים והישגים מוכרים במקצועם. במקרים רבים העבודה נעשית תוך שיתוף פעולה עם משרדים ממשלתיים ובמקרים אחרים היוזמה באה ממוסד שמואל נאמן וללא שיתוף ישיר של משרד ממשלתי. בנושאי התוויית מדיניות לאומית שעניינה מדע, טכנולוגיה והשכלה גבוהה נחשב מוסד שמואל נאמן כמוסד למחקרי מדיניות המוביל בישראל.

עד כה ביצע מוסד שמואל נאמן מאות מחקרי מדיניות וסקירות המשמשים מקבלי החלטות ואנשי מקצוע במשק ובממשל. סקירת הפרויקטים השונים שבוצעו במוסד מוצגת באתר האינטרנט של המוסד. בנוסף מוסד שמואל נאמן מסייע בפרויקטים לאומיים דוגמת המאגדים של משרד התמ"ס - מגני"ט בתחומים: ננוטכנולוגיות, תקשורת, אופטיקה, רפואה, כימיה, אנרגיה, איכות סביבה ופרויקטים אחרים בעלי חשיבות חברתית לאומית. מוסד שמואל נאמן מארגן גם ימי עיון מקיפים בתחומי העניין אותם הוא מוביל.

יו"ר מוסד שמואל נאמן הוא פרופ' **זאב תדמור** וכמנכ"ל מכהן פרופ' **עמרי רנד**.

כתובת המוסד :

מוסד שמואל נאמן, קרית הטכניון, חיפה 32000

טלפון : 04-8292329, פקס : 04-8120273

כתובת דוא"ל : info@neaman.org.il

כתובת אתר האינטרנט : www.neaman.org.il

השינויים בפיריון הכולל בקרב נשים יהודיות

ניתוח משווה

איליה זטקובצקי
חוקר

דצמבר 2013

Special thanks to the Commission on the Jewish People,

UJA-Federation of New York, for their support of this Project

אין לשכפל כל חלק מפרסום זה ללא רשות מראש ובכתב ממוסד שמואל נאמן מלבד לצורך ציטוט של קטעים קצרים במאמרי סקירה ופרסומים דומים תוך ציון מפורש של המקור

הדעות והמסקנות המובאות בפרסום זה הן על דעת המחברים ואינן משקפות בהכרח את דעת מוסד שמואל נאמן

תוכן עניינים

| | |
|---------|--|
| 1..... | פתח דבר |
| 3..... | הקדמה |
| 5..... | 1. השינוי בשיעור הפרייון הכולל בקרב נשים יהודיות |
| 5..... | 2. השינוי בפרייון לפי רמת הדתיות |
| 5..... | a. הקדמה: המלצות להתייחסות לממצאים |
| 7..... | b. ניתוח ומסקנות |
| 9..... | 3. הסברים אפשריים לחלק מהממצאים |
| 9..... | a. שינוי בפרייון בקרב נשים חילוניות |
| 10..... | b. שינוי בפרייון בקרב נשים חרדיות |
| 13..... | 4. השינוי החברתי- השערה לקראת המחקר העתידי |
| 15..... | ביבליוגרפיה |

איורים

| | |
|---------|---|
| 5..... | איור 1: שיעור הפרייון הכולל של נשים יהודיות |
| 7..... | איור 2: שיעור הפרייון לפי רמת הדתיות |
| 8..... | איור 3: שינוי באחוזים בשיעור הפרייון של נשים יהודיות לפי רמת הדתיות (יחסית ל- 1993) |
| 10..... | איור 5: פרייון כולל בקרב נשים חרדיות - השוואת מחקרים |
| 13..... | איור 6: החיילים החרדים בצה"ל (2002-2012) |
| 14..... | איור 7: יחס בין גירושין ונישואין (יהודים) |

לוחות

| | |
|---------|---|
| 7..... | לוח 1: שיעור הפרייון בקרב הנשים היהודיות לפי רמת הדתיות |
| 9..... | לוח 2: שינויים בשיעור הפרייון של נשים יהודיות לפי רמת הדתיות (יחסית ל- 1993) |
| 10..... | לוח 3: שינויים בפרייון כולל בקרב הנשים החרדיות |
| 10..... | לוח 4: פרייון כולל בקרב נשים חרדיות - שנים נבחרות לפי מחקרים שונים |
| 11..... | לוח 5: מספר ילדים לקבוצות חרדיות שונות בהתפלגות לפי קבוצת גיל, לפי מקורות שונים |
| 12..... | לוח 6: שיעור התעסוקה של נשים חרדיות בין השנים 1980-2010 |
| 14..... | לוח 7: נבחנים בלימודים מוגברים במקצוע "מחשבת ישראל" |

שלום רב,

השינויים הדמוגרפיים בקרב האוכלוסייה היהודית על כל מרכיביה הינו נושא שחשיבותו גולשת מעבר לגבולות האקדמיה. המגמות הדמוגרפיות, כמו גם השערות לגבי סיבותיהן והשלכותיהן, משפיעות במידה רבה על סדר היום הציבורי ועל ההחלטות של קובעי המדיניות.

בכל הנוגע לשינויים בילודה באוכלוסייה החרדית בישראל המצב מורכב עוד יותר. זאת, לא רק בגלל הרגישות הגבוהה של הנושא, אלא גם בשל ההשלכות הכלכליות והחברתיות הקשורות בכך, הקשיים בהגדרת המשתנים ובאיסוף הנתונים, ולא פחות מכך – בנסיונות להסביר שינויים נצפים ולזהות סיבות לתהליכים כאלה ואחרים.

בדו"ח הקצר שלפניכם נעשה ניסיון לבדוק מספר נתונים הקשורים במגמות הפרייון הכולל בקרב הנשים החרדיות, כפי שהם הוצגו במחקרם של מספר חוקרים. כמו כן, המסמך כולל ניתוח ראשוני של הסיבות למגמות אלה.

הבדיקות שנעשו במסגרת המסמך מאפשרות להצביע על היתכנות מסויימת של מגמת ירידה בילודה בקרב הנשים החרדיות. עם זאת, לא הוכח קשר בין שיעור התעסוקה של נשים חרדיות לבין שיעור הפרייון הכולל שלהן. במילים אחרות, הירידה בילודה בקרב נשים חרדיות, אם אכן מתקיימת, אינה נובעת בהכרח מעליה בהשתלבותן בשוק העבודה, אלא מסיבות נוספות. אנו משערים שהסיבות הללו קשורות לתהליכים העוברים על כל האוכלוסייה היהודית בישראל, אך המחשת טענה זאת דורשת מחקר נוסף.

נשמח לקבל תגובותיכם למסמך זה.

בברכה,



ד"ר ראובן גל

עמית מחקר בכיר

ראש פרויקט שילוב חרדים

מוסד שמואל נאמן למחקר מדיניות לאומית

הטכניון, מכון טכנולוגי לישראל.

טל (משרד): 04-8292157

טל (בית): 04-6390686

טל (נייד): 050-6205295

דוא"ל: reuvgal@sni.technion.ac.il

”וַיִּבְרָךְ אֹתָם אֱלֹהִים וַיֹּאמֶר לָהֶם אֱלֹהִים: פְּרוּ וּרְבוּ וּמְלֵאוּ אֶת הָאָרֶץ וּכְבֹּשׁוּהָ”

(בראשית א כח)

הקדמה

הדו"ח שלהלן מתבסס על השוואת תוצאות של שלושה מחקרים עיקריים - של **יעקב פייטלסון** (2013)¹, של **אחמד חילחל** (2011)² ושל **טולדנו, זיסמן ואחרים** (2009)³ - בינם ועם נתונים נוספים.

יש לציין שעבודתו של **יעקב פייטלסון** (2013) בודקת תהליכים דמוגרפיים בארץ ישראל בעיקר ברמה לאומית (יהודים מול ערבים), מחקרו של **חילחל** (2011) מנתח אותם תהליכים בהתאם לרמת הדתיות ו**טולדנו וזיסמן** (2009) מתרכזים בעולם החרדי.

המושג המרכזי בניתוח התהליכים הדמוגרפיים הנו שיעור הפרייה הכולל. שיעור הפרייה הכולל (TFR – Total Fertility Rate) הוא המדד המבטא את מספר הילדים הממוצע שאישה צפויה ללדת במהלך חייה. מדד זה מקובל בניתוחים סטטיסטיים בארץ ובעולם. הוא מתעדכן מדי תקופה מסוימת (בדרך כלל מדי שנה) ובמקרים רבים נבדק דווקא שינוי בשיעור הפרייה הכולל.

המסמך שלהלן כולל 4 חלקים: בחלק הראשון נבדקות טענות לגבי שיעור הפרייה הכולל בקרב נשים יהודיות בכלל/ החלק השני דן בפרייה כולל לפי רמת הדתיות. החלק השלישי מתרכז בתהליכים דמוגרפיים בקרב הציבור החרדי. בחלק הרביעי נעשה ניסיון להציע הסבר לתופעות שהתגלו.

כל הבדיקות שנעשו במסגרת הדו"ח הינן ראשוניות ואינן כוללות ניתוחים אקונומטריים. גם מסקנות הדו"ח הינן ראשוניות ודורשות אישור ע"י מחקר רחב יותר.

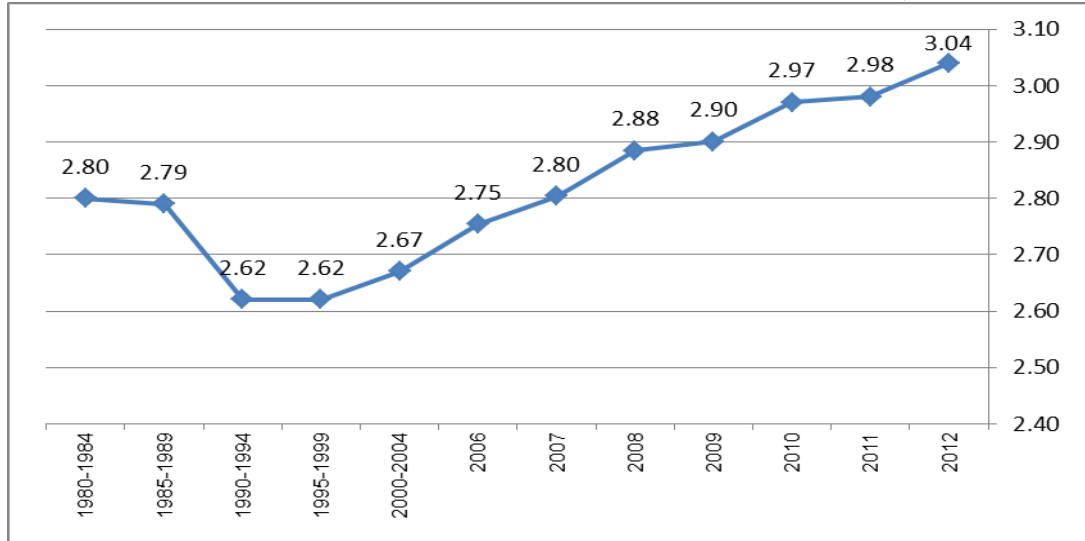
¹ **יעקב פייטלסון**, התהליכים הדמוגרפיים בארץ ישראל (1800-2013), המכון לאסטרטגיה ציונית, 2013
² **אחמד חילחל**, פרייה של נשים יהודיות ומוסלמיות בישראל לפי מידת הדתיות שלהן בשנים 1997-2009, הלשכה המרכזית לסטטיסטיקה, 2011.
³ **טולדנו, א., זוסמן, נ., פריש, ר. וגוטליב, ד.**, השפעת גובה קצבאות הילדים על פרייה הילודה. בנק ישראל, חטיבת המחקר, דצמבר 2009.

1. השינוי בשיעור הפרייון הכולל בקרב נשים יהודיות

פייטלסון (2013), שעיקר עבודתו מוקדשת, כאמור, לניתוח שינויים בשיעור הפרייון הכולל ברמה הלאומית, מצביע על העלייה קבועה במדד זה אצל הנשים היהודיות, אשר החלה ב- 2001

הפרסומים העדכניים של הלשכה המרכזית לסטטיסטיקה המתבססים על נתוני אמת לגבי כלל הלידות בישראל⁴ ממחישים את הטענה של פייטלסון (ראה איור 1).

איור 1: שיעור הפרייון הכולל של נשים יהודיות



מקור: השנתונים של הלשכה המרכזית לסטטיסטיקה (למ"ס)

עם זאת, הנתונים מראים כי הירידה בפרייון נשים יהודיות נבלמה כבר באמצע שנות התשעים. כמו כן, יש לזכור שנתונים של אותה תקופה מושפעים מעלייתם של יהודי ברה"מ המאופיינים בשיעור הפרייון הכללי הנמוך יחסית (ראה בהמשך).

במילים אחרות, על בסיס נתוני אמת של הלמ"ס ניתן לשער שעליה בפרייון הכולל החלה לפני 2001, באמצע שנות התשעים, או אף מוקדם מזה.

2. השינוי בפרייון לפי רמת הדתיות

a. הקדמה: המלצות להתייחסות לממצאים

הפרייון לפי רמת הדתיות נבדק במחקרו של אחמד חילחל (2011). גם יעקב פייטלסון מתייחס לנושא זה בעבודותיו, בעיקר במסמך הבדוק השפעת שינויים הדמוגרפיים על מערכת החינוך (פייטלסון, 2011)⁵. עם זאת, המחקר של חילחל מלא יותר ובודק את הפרייון של כל הקבוצות הדתיות לאורך כ-30 שנה. לכן המשך הדיון בסעיף זה יתרכז בניחות ממצאיו של חילחל.

נתוני אמת של הלשכה המרכזית לסטטיסטיקה אינם כוללים התייחסות לרמת הדתיות של הנשים. הסקר היחיד שבדק את רמת הדתיות הנו הסקר החברתי⁶ ולכן חילחל מתבסס על נתונים של אותו סקר. קיימות מספר טענות כלפי אמינותו של הסקר החברתי:

⁴ השנתון הסטטיסטי לישראל 2013 – מס' 64 – חלק 3 – תנועה טבעית

⁵ יעקב פייטלסון, המגמות הדמוגרפיות והשלכותיהן על מערכת החינוך בישראל, המכון לאסטרטגיה ציונית, 2011

⁶ לפי ההגדרה של הלשכה המרכזית לסטטיסטיקה, "הסקר החברתי הוא סקר שנתי שוטף, הנערך על ידי הלשכה המרכזית לסטטיסטיקה החל משנת 2002, בהזמנת אגף התקציבים במשרד האוצר. הסקר נעשה על מדגם חדש בכל שנה. הסקר מספק מידע מעודכן על תנאי החיים ועל רווחת האוכלוסייה בישראל." הסקר נערך בקרב כ-7,200 – 7,500 משיבים המהווים מדגם מייצג של האוכלוסייה מעל גיל 20.

- בגלל היקף נשאלים קטן יחסית (כ- 7,000 איש בשנים אותם מנתח חילחל) **טעות הדגימה בו גדולה יחסית** ובקבוצות קטנות כגון חרדים, משפחות ברוכות ילדים וכד', היא יכולה להיות גבוהה מ- 40%.
 אחמד חילחל עצמו מודע לבעיה זאת ולכן הוא משתמש באמדן המשלב נתוני אמת שמסרו נשים בדבר מספר ילדיהן וגילן עם תשובות של **אותן נשים** לסקרים החברתיים. בשביל האומדן קובצו נתונים מסקרים בשנים 2002-2009. כך הוא מגיע למדגם גדול יחסית של מעל 22 אלף נשים יהודיות. אך גם האומדן הזה אינו נקי מטעויות. אחמד חילחל מצביע על שתי בעיות עיקריות:
 - **האומדן מתייחס לרמת הדתיות כרמה קבועה** – אם בשנת 2002, למשל, אישה הגדירה את עצמה כחרדית, גם בלידה שלה, ב-1997, היא מוגדרת כחרדית. בפועל, לפי נתוני הסקר החברתי 2009, כ- 35% מהיהודים משנים את מידת הדתיות בתקופת חייהם (21% דיווחו כי נעשו דתיים יותר, 14% טענו שהם דתיים פחות).
 - **טעות דגימה בקבוצות הקטנות נשארה עדיין גבוהה.** כדי להתמודד עם הבעיה אחמד חילחל משתמש בממוצע תלת-שנתי לחישוב הפיריון בקרב נשים יהודיות.
- **גיל הפוריות הינו טווח הגילאים 15 – 49 והסקר החברתי בודק רק בני 20 ומעלה.** בד"כ השפעת קבוצת גיל 15-19 (שלא נכלל בסקר חברתי) על הפיריון זניחה וניתן להתעלם ממנה, אך דווקא בקבוצה החרדית היא יכולה להיות משמעותית.

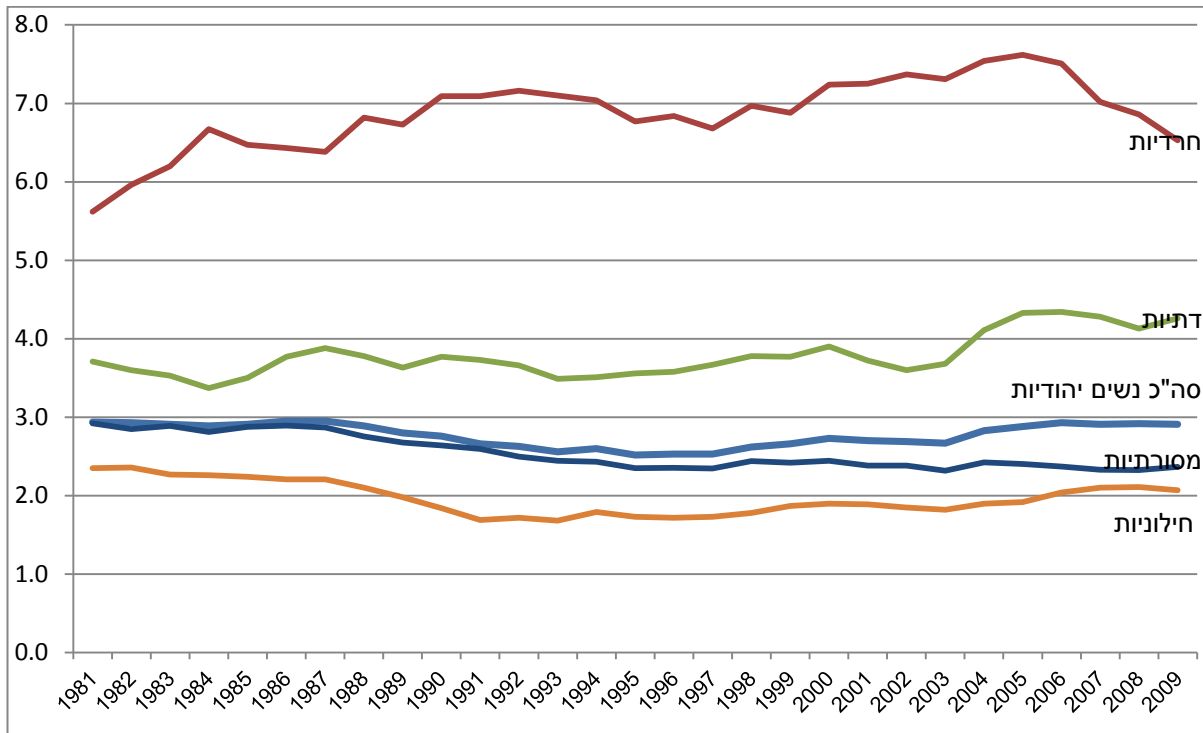
לסיכום: לאור ההגבלות של המקורות המשמשים לקביעת שיעור הפיריון לפי רמת הדתיות מומלץ להתייחס לממצאים של מחקר אחמד חילחל באופן הבא:

- **לכל הקבוצות** – רצוי להתייחס לשינויים בפיריון לאורך תקופה שאורכה – 5 שנים ויותר (3 תקופות במחקר של חילחל).
- בקבוצת נשים המגדירות את עצמן כ"**חילוניות**" (כ- 43.2% מאוכלוסיית המחקר, כ- 9,800 נשים) – ניתן להתייחס לערכים מספריים של שיעור הפיריון ולשינויים יחסיים גם אם מדובר בשינוי של כ- 5%.
- בקבוצת נשים המגדירות את עצמן כ"**מסורתיות-דתיות**" ו"**מסורתיות לא דתיות**" (כ- 13.6% כ- 3,090 נשים וכ- 26.6% וכ- 6,040 נשים, בהתאמה) מומלץ להתייחס לשינוי במגמות בלבד ורק כאשר השינויים האלה הנם בשיעור של מעל 5%.
- בקבוצת נשים המגדירות את עצמן כ"**חרדיות**" ו"**דתיות**" (כ- 7.2%, כ- 1,630 נשים וכ- 9.4%, כ- 2,130 נשים, בהתאמה) מומלץ להתייחס לשינוי במגמות בלבד ורק כאשר השינויים האלה הנם בשיעור של מעל 10%.

b. ניתוח ומסקנות

הנתונים הגולמיים מופיעים באיור 3 ובלוח 1 והניתוח שלהם – באיור 4 ובלוח 2 להלן.

איור 2: שיעור הפריזון לפי רמת הדתיות



המקור: אהמד חילחל (2011)

לוח 1: שיעור הפריזון בקרב הנשים היהודיות לפי רמת הדתיות

| מ- | עד | סה"כ נשים יהודיות | חרדיות | דתיות | מסורתיות- | מסורתיות- לא דתיות | חילוניות | מסורתיות |
|------|------|-------------------|--------|-------|-----------|--------------------|----------|----------|
| 1979 | 1981 | 2.94 | 5.62 | 3.71 | 3.45 | 2.65 | 2.35 | 2.92 |
| 1980 | 1982 | 2.93 | 5.96 | 3.60 | 3.34 | 2.60 | 2.36 | 2.85 |
| 1981 | 1983 | 2.91 | 6.20 | 3.53 | 3.36 | 2.65 | 2.27 | 2.89 |
| 1982 | 1984 | 2.89 | 6.67 | 3.37 | 3.21 | 2.61 | 2.26 | 2.81 |
| 1983 | 1985 | 2.91 | 6.47 | 3.50 | 3.32 | 2.65 | 2.24 | 2.88 |
| 1984 | 1986 | 2.95 | 6.43 | 3.77 | 3.31 | 2.68 | 2.21 | 2.89 |
| 1985 | 1987 | 2.95 | 6.38 | 3.88 | 3.44 | 2.58 | 2.21 | 2.87 |
| 1986 | 1988 | 2.89 | 6.82 | 3.78 | 3.31 | 2.47 | 2.10 | 2.75 |
| 1987 | 1989 | 2.80 | 6.73 | 3.63 | 3.10 | 2.46 | 1.98 | 2.68 |
| 1988 | 1990 | 2.76 | 7.09 | 3.77 | 2.89 | 2.51 | 1.84 | 2.64 |
| 1989 | 1991 | 2.66 | 7.09 | 3.73 | 2.86 | 2.46 | 1.69 | 2.60 |
| 1990 | 1992 | 2.63 | 7.16 | 3.66 | 2.83 | 2.33 | 1.72 | 2.50 |
| 1991 | 1993 | 2.56 | 7.10 | 3.49 | 2.79 | 2.27 | 1.68 | 2.45 |
| 1992 | 1994 | 2.60 | 7.04 | 3.51 | 2.85 | 2.22 | 1.79 | 2.43 |
| 1993 | 1995 | 2.52 | 6.77 | 3.56 | 2.70 | 2.17 | 1.73 | 2.35 |
| 1994 | 1996 | 2.53 | 6.84 | 3.58 | 2.76 | 2.15 | 1.72 | 2.36 |
| 1995 | 1997 | 2.53 | 6.68 | 3.67 | 2.69 | 2.17 | 1.73 | 2.35 |
| 1996 | 1998 | 2.62 | 6.97 | 3.78 | 2.85 | 2.23 | 1.78 | 2.44 |

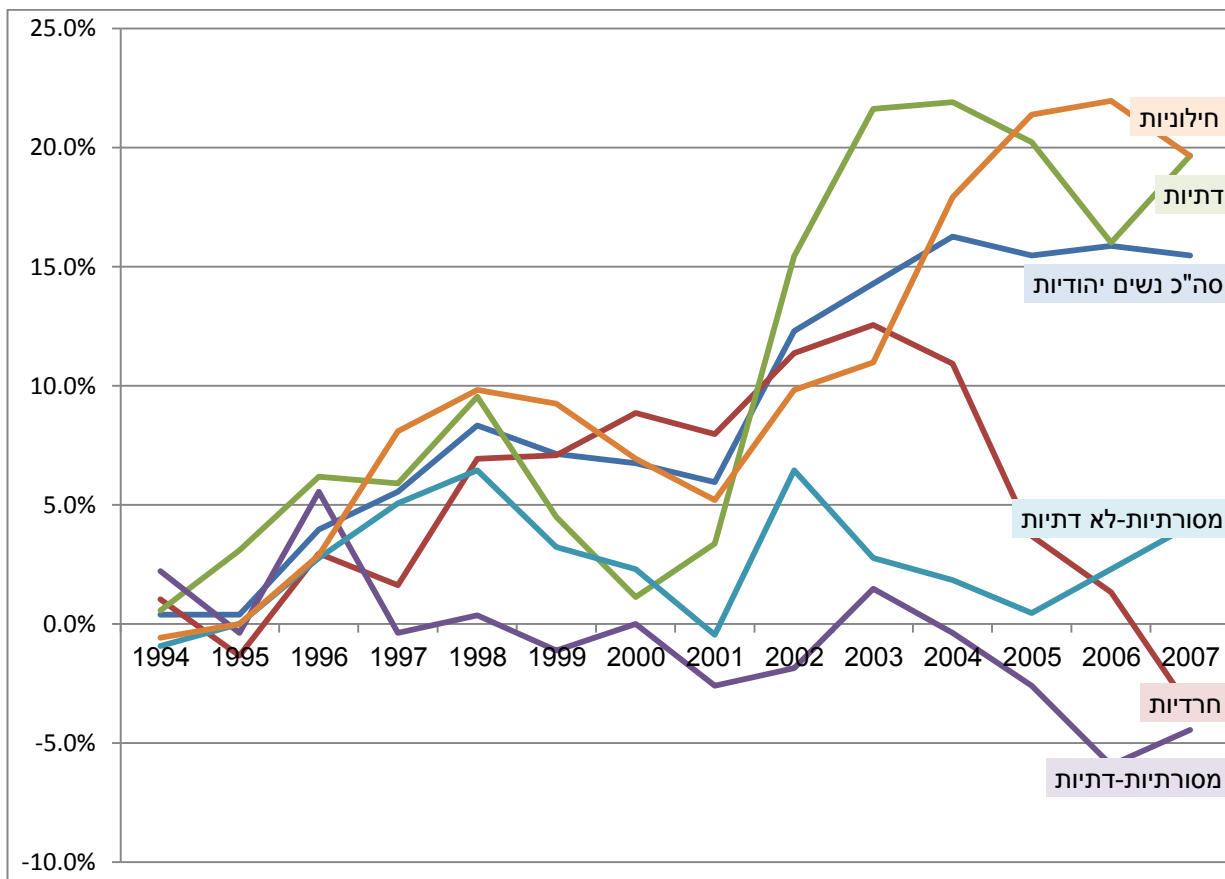
| | | | | | | | | |
|------|------|------|------|------|------|------|------|------|
| 2.42 | 1.87 | 2.28 | 2.69 | 3.77 | 6.88 | 2.66 | 1999 | 1997 |
| 2.45 | 1.90 | 2.31 | 2.71 | 3.90 | 7.24 | 2.73 | 2000 | 1998 |
| 2.39 | 1.89 | 2.24 | 2.67 | 3.72 | 7.25 | 2.70 | 2001 | 1999 |
| 2.38 | 1.85 | 2.22 | 2.70 | 3.60 | 7.37 | 2.69 | 2002 | 2000 |
| 2.32 | 1.82 | 2.16 | 2.63 | 3.68 | 7.31 | 2.67 | 2003 | 2001 |
| 2.43 | 1.90 | 2.31 | 2.65 | 4.11 | 7.54 | 2.83 | 2004 | 2002 |
| 2.40 | 1.92 | 2.23 | 2.74 | 4.33 | 7.62 | 2.88 | 2005 | 2003 |
| 2.37 | 2.04 | 2.21 | 2.69 | 4.34 | 7.51 | 2.93 | 2006 | 2004 |
| 2.33 | 2.10 | 2.18 | 2.63 | 4.28 | 7.02 | 2.91 | 2007 | 2005 |
| 2.33 | 2.11 | 2.22 | 2.54 | 4.13 | 6.86 | 2.92 | 2008 | 2006 |
| 2.37 | 2.07 | 2.26 | 2.58 | 4.26 | 6.53 | 2.91 | 2009 | 2007 |

הערה: הנתונים של קבוצת ה"מסורתיות" מהווים ממוצע משוקלל של נתוני שתי הקבוצות -- "מסורתיות-דתיות" ו"מסורתיות לא-דתיות". המקור: אהמד חילחל (2011).

ניתוח נתוני המחקר מראה כי החל מ-1979 הפריץ הכולל של הנשים היהודיות נמצא בירידה מתמדת. לעומת זאת, החל מ-1994-1996 נמדדת עליה בשיעור הילודה של נשים יהודיות. נתון זה עקבי עם נתוני אמת של הלשכה המרכזית לסטטיסטיקה.

כמו כן, מניתוח השינויים בשיעור הפריץ הכולל עולה כי המדד הזה אינו בקרב נשים בעלות רמת הדתיות שונה (ראה איור 4 ולוח 2).

איור 3: שינוי באחוזים בשיעור הפריץ של נשים יהודיות לפי רמת הדתיות (יחסית ל-1993)



המקור: עיבוד של מוסד שמואל נאמן לנתוני אהמד חילחל (2011)

לוח 2: שינויים בשיעור הפרייון של נשים יהודיות לפי רמת הדתיות (יחסית ל-1993)

| מ-1994 | עד-1996 | סה"כ נשים יהודיות | חרדיות | דתיות | מסורתיות-דתיות | מסורתיות-לא דתיות | חילוניות | מסורתיות |
|--------|---------|-------------------|--------|-------|----------------|-------------------|----------|----------|
| 1994 | 1996 | 0.4% | 1.0% | 0.6% | 2.2% | -0.9% | -0.6% | 0.3% |
| 1995 | 1997 | 0.4% | -1.3% | 3.1% | -0.4% | 0.0% | 0.0% | -0.1% |
| 1996 | 1998 | 4.0% | 3.0% | 6.2% | 5.6% | 2.8% | 2.9% | 3.8% |
| 1997 | 1999 | 5.6% | 1.6% | 5.9% | -0.4% | 5.1% | 8.1% | 3.0% |
| 1998 | 2000 | 8.3% | 6.9% | 9.6% | 0.4% | 6.5% | 9.8% | 4.1% |
| 1999 | 2001 | 7.1% | 7.1% | 4.5% | -1.1% | 3.2% | 9.2% | 1.5% |
| 2000 | 2002 | 6.7% | 8.9% | 1.1% | 0.0% | 2.3% | 6.9% | 1.4% |
| 2001 | 2003 | 6.0% | 8.0% | 3.4% | -2.6% | -0.5% | 5.2% | -1.3% |
| 2002 | 2004 | 12.3% | 11.4% | 15.4% | -1.9% | 6.5% | 9.8% | 3.2% |
| 2003 | 2005 | 14.3% | 12.6% | 21.6% | 1.5% | 2.8% | 11.0% | 2.3% |
| 2004 | 2006 | 16.3% | 10.9% | 21.9% | -0.4% | 1.8% | 17.9% | 1.0% |
| 2005 | 2007 | 15.5% | 3.7% | 20.2% | -2.6% | 0.5% | 21.4% | -0.7% |
| 2006 | 2008 | 15.9% | 1.3% | 16.0% | -5.9% | 2.3% | 22.0% | -0.9% |
| 2007 | 2009 | 15.5% | -3.5% | 19.7% | -4.4% | 4.1% | 19.7% | 0.8% |

הערה: הנתונים של קבוצת ה"מסורתיות" מהווים ממוצע משוקלל של נתוני שתי הקבוצות -- "מסורתיות-דתיות" ו"מסורתיות לא-דתיות".

המקור: עיבוד של מוסד שמואל נאמן לנתוני אחמד חילחל (2011)

מסקנות:

1. בקרב נשים המגדירות את עצמן בתור "חילוניות" ו"דתיות" - חלה עליה משמעותית בשיעור הפרייון הכולל.
2. בקרב נשים המגדירות את עצמן בתור "מסורתיות" (לסוגיהן)⁷ - השינוי אינו מובהק.
3. בקרב הנשים המגדירות את עצמן בתור "חרדיות" - השינוי לאורך כל התקופה אינו מובהק. עם זאת, בין השנים 2003-2009 חלה ירידה של 14%. התקופה קצרה יחסית וטעות הדגימה בקרב הקבוצה החרדית גבוהה במיוחד, אך עדיין יש לציין מגמה זאת.

3. הסברים אפשריים לחלק מהממצאים

a. שינוי בפרייון בקרב נשים חילוניות

כהסבר אפשרי לגידול בשיעור הפרייון בקרב נשים יהודיות יעקב פייטלסון טוען במחקרו: "אחת הסיבות לתופעה החריגה הזו הקיימת אצל יהודי ישראל נובעת מגידול במספר הלידות אצל משפחות העולים החדשים מבריה"מ שהיו עדיין בגיל הפוריות כאשר עלו ארצה. לכך תורמת גם כניסתם לגיל הפוריות של ילדיהם שנולדו עוד בארץ מוצאם. הדור הצעיר של העולים מתנהג כמו צברים לכל דבר".

הנתונים שפורסמו ע"י הלמ"ס וניתוחים עפ"י שנות העליה ממדינות ברה"מ לשעבר לישראל אינם ממחישים את הטענה הזאת.⁸ ניתוח מפורט יותר של סוגיה זו הינו מעבר למסגרת דו"ח זה.

במילים אחרות, קיים גורם נוסף, שאחראי על הגידול בפרייון בקרב נשים יהודיות בכלל ונשים חילוניות בפרט והשפעת הגורם הזה נמשכת כבר לפחות 15 שנה. הגורם הזה טרם זוהה בוודאות.

⁷ יש לציין שההבדל בין "מסורתיים דתיים" ו"מסורתיים לא כל כך דתיים" אינו מובן מאליו גם לנשאלים ובחלק מהסקרים החברתיים שתי הקטגוריות הנ"ל מופיעות כקבוצה אחת.

⁸ ראה למשל: הלשכה המרכזית לסטטיסטיקה, השנתונים לשנים 2007-2013, סעיף 3 תנועה טבעית, שיעורי פרייון לפי גיל ודת (ללא סיווג דת); למ"ס, אוכלוסיית ברה"מ לשעבר, מגמות דמוגרפיות, 1990-2001

b. שינוי בפריון בקרב נשים חרדיות.

לפי המחקר של אחמד חילחל, הפריון הכולל בקרב הנשים החרדיות עלה מ-1979-1981 ועד 2003-2005. העלייה לא הייתה קבועה, הקצב שלה השתנה בין תקופה לתקופה ובין השנים 1990-1992 ל-1995 – 1997 נרשמה אף ירידה קלה. לוח 3 מפרט את השינויים הבולטים:

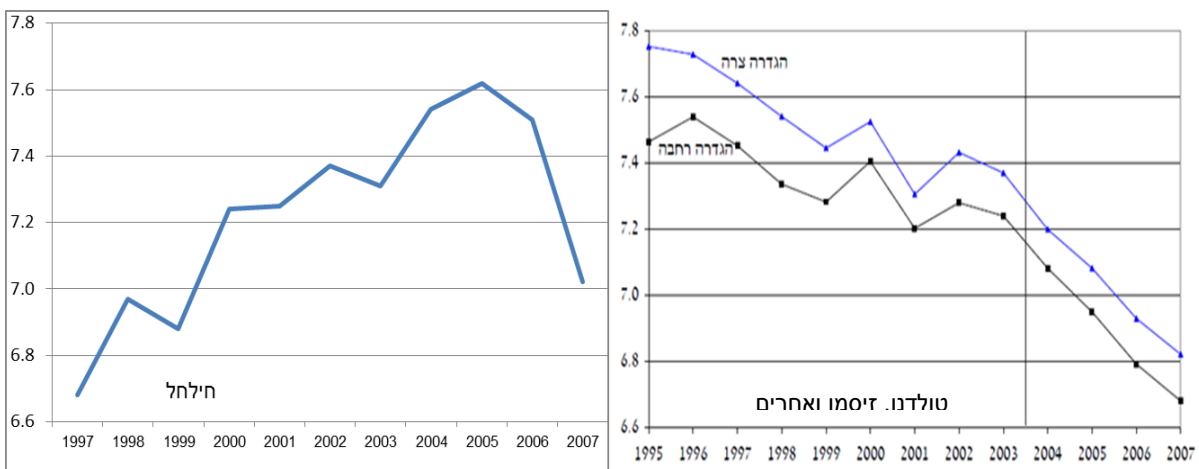
לוח 3: שינויים בפריון כולל בקרב הנשים החרדיות

| מ- | עד | פריון בתחילת התקופה | פריון בסוף התקופה | שינוי |
|------|------|---------------------|-------------------|--------|
| 1979 | 1984 | 5.62 | 6.67 | 18.7% |
| 1985 | 1992 | 6.38 | 7.16 | 12.2% |
| 1990 | 1997 | 7.16 | 6.68 | -6.7% |
| 2003 | 2009 | 7.62 | 6.53 | -14.3% |

המקור: עיבוד של מוסד שמואל נאמן לנתוני אחמד חילחל (2011)

כפי שצוין בסעיפים קודמים, חישוב פריון כולל בקרב הנשים החרדיות סובל מדיוק מאוד נמוך. הדברים נכונים לא רק לגבי מחקרו של חילחל, אלא גם לגבי מחקרים נוספים. חוקרים מתקשים אפילו לזהות מגמות עיקריות בקרב נשים חרדיות. השוואה של שני המחקרים העיקריים העוסקים בתופעה זאת (חילחל, 2011; וזיסמן, טולדנו ואחרים, 2009) מדגימה את הקושי הגדול בחקר הפריון הכולל בציבור החרדי:

איור 4: פריון כולל בקרב נשים חרדיות - השוואת מחקרים



המקור: עיבוד של מוסד שמואל נאמן לנתוני אחמד חילחל (2011), זיסמן, טולדנו ואחרים (2009)

לוח 4 מציג השוואה רחבה אף יותר, הכוללת גם נתונים ממחקר מוקדם יותר של ברגמן (Bergman, 1998). עפ"י השוואה זו, הפערים בין המחקרים השונים גדולים בעיקר בין השנים 1980 ל-1995/7;

⁹ Eli Bergman, "Sect, Subsidy, and Sacrifice: an Economist View of Ultra-Orthodox Jews", National Bureau of Economic Research, 1998

לוח 4: פריון כולל בקרב נשים חרדיות - שנים נבחרות לפי מחקרים שונים

| פער בין ערכים קיצוניים | חילחל (2011) | | טולדנו, זוסמן ואחרים (2009) | | Bergman (1998) | |
|------------------------|--------------|---------|-----------------------------|---------|----------------|---------|
| | פריון כולל | שנה | פריון כולל | שנה | פריון כולל | שנה |
| 9% | 5.96 | 1980-82 | | | 6.49 | 1980-82 |
| 14% | 6.68 | 1995-97 | 7.50 | 1996-97 | 7.61 | 1995-96 |
| 2% | 7.37 | 2000-02 | 7.24 | 2001-02 | | |
| 4% | 7.02 | 2005-07 | 6.74 | 2006-07 | | |

המקור: אהמד חילחל (2011), זיסמן, טולדנו ואחרים (2009), Bergman(1998)

הסיבות לפערים אלה נובעות מהגורמים שהוזכרו לעיל - קוטר המדגם, התפלגות שונה של גיל הפריון, שינויים ברמת הדתיות – ומגורמים נוספים, כמו חוסר נכונות לשתף פעולה עם החוקרים, קשיים בהגדרת אוכלוסיית היעד ועוד. חלק ניכר מהגורמים הללו רלוונטי גם לתחומי חיים אחרים ומקשה מאוד בביצוע עבודות מחקר אודות האוכלוסייה החרדית. לוח 5 מראה את גודל השונות בהערכות דמוגרפיות.

לוח 5: מספר ילדים לקבוצות חרדיות שונות בהתפלגות לפי קבוצת גיל, לפי מקורות שונים

| פער בין ערכים קיצוניים (%) | סקר כח אדם (עד גיל 18) | סקר חברתי | | זוסמן, טולדנו ואחרים (בסוגריים - ילדים עד גיל 18) | | | קבוצת גיל |
|----------------------------|------------------------|------------------------|------|---|------------------------|---|-----------|
| | | 2006-2007 (ממוצע) | 2007 | תלמידי ישיבה - כלל החרדים - הגדרה רחבה | כלל החרדים - הגדרה צרה | זוסמן, טולדנו ואחרים (בסוגריים - ילדים עד גיל 18) | |
| 20% | 1 | 1.1 | 1.2 | 1.2 (1.2) | 1.2 (1.2) | 1.2 (1.2) | 20-24 |
| 20% | 2.5 | 2.7 | 2.9 | 2.9 (2.9) | 2.9 (2.9) | 3.0 (3.0) | 25-29 |
| 32% | 4.1 | 4.1 | 3.7 | 4.7 (4.7) | 4.7 (4.7) | 4.9 (4.9) | 30-34 |
| 13% | 5.6 | 6 | 6.3 | 6.4 (6.2) | 6.4 (6.2) | 6.5 (6.3) | 35-39 |
| 15% | 5.4 | 6.6 | 7 | 7.5 (5.7) | 7.5 (5.8) | 7.6 (5.8) | 40-44 |
| | | שעור הנשים עם +7 ילדים | | | | | |
| 19% | | 41.9 | 46.8 | 48.6 | 49.2 | 50 | 35-39 |
| 37% | | 58.6 | 80.5 | 63.3 | 63.3 | 63.7 | 40-44 |

המקור: עיבוד של מוסד שמואל נאמן לנתוני זיסמן, טולדנו ואחרים (2009)

למרות כל הנ"ל ועם כל הזהירות הראויה, ניתן להסיק מהשוואת המחקרים של חילחל (2011) וזיסמן, טולדנו ואחרים (2009) כי בשנים האחרונות (לפחות מאז 2003) ככל הנראה חלה ירידה ברמת הפריון הכולל בקרב נשים חרדיות.

להלן מספר הסברים אפשריים לתופעה זאת:

א. חזרה בתשובה.

לפי נתוני הסקר החברתי של הלמ"ס כ- 22% מהחרדים מגדירים את עצמם כ"חוזרים בתשובה". ככל שחזרה בתשובה מתרחשת בגיל מאוחר יותר, כך השפעתה על מספר הילדים קטנה יותר.

המחקר של חילחל מתייחס, כאמור, לרמת הדתיות כקבועה. במילים אחרות, אישה חילונית עם שני ילדים, שחזרה בתשובה בגיל 40 והולידה ילד נוסף בהיותה חרדית -- תופיע במחקר כאישה חרדית עם 3 ילדים.

לעומת זאת מחקרם של טולדנו, זוסמן ואחרים אינו מכליל את החוזרים בתשובה. המחקר משתמש בשתי הגדרות לאישה חרדית. "בהגדרה צרה הוגדרה חרדית כאישה שלמדה/לומדת בסמינר חרדי ו/או אישה שנישאה לגבר שלמד/לומד בישיבה ולא שירת בצבא או שירת עד שנה. חרדית בהגדרה רחבה היא זו שהוגדרה בהגדרה הצרה או אישה שקרובי המשפחה הבאים שלה הוגדרו כחרדים בהגדרה צרה: לפחות 2 אחים/אחיות, אב ו/או אם, לפחות 2 בנים/בנות וכן אישה שלבעליה שני קרובי משפחה כאלה". כפי שאפשר לראות, ההגדרות האלה מנטרלות, למעשה, את השפעת החוזרות בתשובה.

כלומר, ההסבר של ריבוי חוזרים בתשובה כסיבה לירידה בפוריות בקרב הנשים החרדיות מתאים לממצאי הדו"ח של חילחל אך סותר את ממצאי הדו"ח של טולדנו, זיסמן ואחרים.

ב. יציאה לעבודה

הטענה היא שככל ששיעור נשים חרדיות המשתתפות בשוק העבודה גבוה יותר, כך פרייון הכולל קטן יותר. הנחה זאת עקבית עם ממצאים דמוגרפיים בקרב קבוצות נשים אחרות ברחבי העולם, ברוב השנים בתקופה בין 1970 ל-2005¹⁰.

הנתונים אודות שיעור התעסוקה של נשים חרדיות אינם מלאים. כדי להגיע לאינדיקציה מדויקת ככל האפשר, חישבנו ממוצע של הערכות שנעשו ע"י גופים שונים¹¹. החישובים מראים כי מ-2003 ואילך חלה עליה משמעותית בשיעור התעסוקה של הנשים החרדיות; לפני השנה הזאת נמדדה יציבות (ראה לוח 6).

לוח 6: שיעור התעסוקה של נשים חרדיות בין השנים 1980-2010

| שנה | הערכה מינימלית | הערכה מקסימלית | ממוצע | שיעור השינוי השנתי הממוצע |
|------|----------------|----------------|-------|---------------------------|
| 1980 | 40.0% | 45.0% | 42.5% | |
| 2002 | 36.0% | 48.0% | 42.0% | 0% |
| 2010 | 54.7% | 55.0% | 54.9% | 3% |

המקור: תמיר, 2011 (שילוב של נתוני למ"ס ותמ"ת), סקרים חברתיים של למ"ס (2002-2010)

הנתונים המוצגים בלוח 6 עדיין חסרים מאוד, אך ניתן לראות כי, לכאורה, קשה ליישב אותם עם מסקנות שני המחקרים הנדונים.

עליה מהירה בשיעור התעסוקה בשנים 2002-2010 עקבית עם הירידה החדה בפרייון בשנים 2003-2009 שמתאר חילחל. אבל ב-22 השנים שבין 1980-2002 נרשמה יציבות בשיעור תעסוקה של נשים חרדיות ולפי ממצאי חילחל (שנתמכים בחלקם ע"י ברגמן) באותם שנים הייתה גם עליה משמעותית בפרייון כללי שלהן.

מאידך, מחקרם של טולדנו זיסמן ואחרים מצביע על ירידה בקצב כמעט אחיד בפרייון הכולל של נשים חרדיות החל מ-1996 – להבדיל מנתונים של המגמות בשיעור התעסוקה בקרב נשים חרדיות המצביעות על חלוקה ברורה לשתי תקופות.

לסיכום: השוואת נתוני המחקרים הדמוגרפיים עם נתוני התעסוקה של נשים חרדיות אינה מאפשרת, בשלב זה, לקבל את השינוי בשיעור תעסוקה כהסבר יחיד או עיקרי לשינוי בפרייון הכולל של נשים חרדיות.

מסקנה כללית: בשלב זה של הניתוח ובהתחשב במידע הנמצא בידינו ניתן להגיד כי:

- לפחות אחד משני המחקרים (זיסמן, טולדנו ואחרים, 2009 וחילחל, 2011) אינו מתאר נכון את השינויים בפרייון הכולל של הנשים החרדיות.
- אין הוכחה ודאית בדבר הקשר בין תעסוקה ופרייון בקרב נשים חרדיות
- קיים גורם נוסף, אחר, המשפיע על הפרייון הכולל בקרב הנשים החרדיות.

*

*

*

¹⁰ OECD.Stat, Country statistical profiles Employment rates: women & Total fertility rates.

¹¹ עם זאת, יש לציין שסביב 2005 המגמה מתהפכת ברוב מדינות ה-OECD. ¹⁸ תמיר, יוסי חשיבותה הכלכלית-לאומית של השתלבות החרדים בכח העבודה בישראל, מוסד שמואל נאמן, לקט מחקרים מס' 4, 2011, 8. הלשכה המרכזית לסטטיסטיקה, סקרים חברתיים, 2002 ו-2010

4. השינוי החברתי – השערה לקראת המחקר העתידי.

כאמור, גם העלייה בפריון הכולל של הנשים החילוניות וגם הירידה בפריון הכולל של הנשים החרדיות, אינן מוסברות ע"י השינויים המגזריים. עם זאת, ניתן לעלות השערה שמאפשרת לתת הסבר לכל השינויים הנ"ל. להלן ההשערה:

בעשורים האחרונים בישראל מתרחש תהליך יצירת חברה אחידה. במסגרת תהליך זה מגזרים שונים בחברה מאמצים בצורה זאת או אחרת השקפות עולם ודפוסי התנהגות שקודם אפיינו קבוצות אחרות. במילים אחרות, קיימים סימנים של "התכנסות" מצד מגזרים שונים בחברה הישראלית לקראת דפוס משותף.

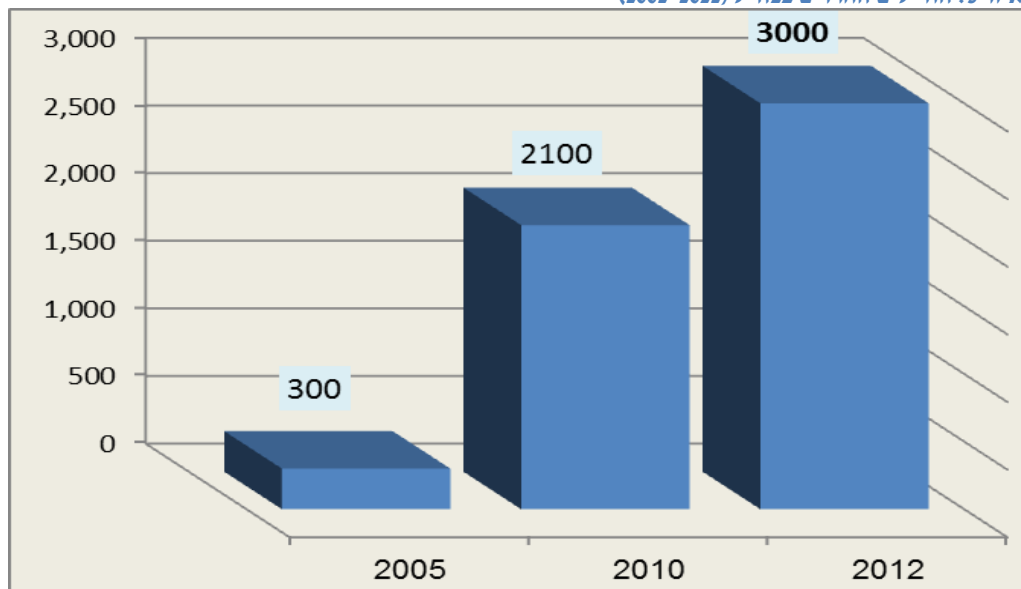
מגוון רחב של מחקרים מצביע על הנתונים שעשויים לתמוך בהנחה זאת.

להלן כמה דוגמאות:

בתחום ה בילויים – תעשיית הנופש החרדי הולכת וצוברת תאוצה משנה לשנה¹² ומאיךך – ניתן זהות מגמה של עליה במספר מסעדות הדואגות לכשרות.

בתחום השירות הצבאי – למרות הבעיות הפוליטיות סביב נושאים שונים הקשורים בגיוס ובתפקודו של צה"ל מספר החרדים המתגייסים גדל בהתמדה (ראה איור 8). בנוסף, מסתמנת בשנים האחרונות עליה ניכרת בשיעור הקצינים הדתיים בצה"ל¹³.

איור 5: החיילים החרדים בצה"ל (2002-2012)



המקור: עיבוד של מוסד נאמן לנתונים ממגוון מקורות

בתחום הלימודים – מספר הסטודנטים החרדים במוסדות האקדמיים בארץ הולך וגדל – מ- 3,000 בשנה"ל תשס"ו (2005/6) לכ- 7,350 בשנה"ל תשע"ב (2011/12)¹⁴. מאידך, נרשם ביקוש הולך וגובר של התלמידים בבתי ספר ממלכתיים ללימודים מוגברים של מחשבת ישראל¹⁵ (ראה לוח 5).

¹² ראה: **לי כהנר**, "תיירות ונופש במגזר החרדי – מאפיינים פנים קבוצתיים", כנס האגודה הגיאוגרפית הישראלית, האוניברסיטה העברית דצמבר 2010 וגם **אורי פז**, **עוז אלמוג**, " **דפוסי נפש וטיולים בקרב האוכלוסייה החרדית בישראל**", אתר "אנשים ישראל"

¹³ הנתונים המוצגים בספרו של **ראובן גל** "בין הכיפה לכומתה" (גל, 2012) מציגים עליה בשיעור בוגרי בה"ד 1 הדתיים מ- 3.5% בשנת 1990 ל- 40% בשנת 2007.

¹⁴ **איליה זסקובצקי**, **ראובן גל** "הדרך לשילוב", מוסד שמואל נאמן, מרץ 2012
¹⁵ במסגרת לימודי מחשבת ישראל נלמדים נושאים רלוונטיים לחיי התלמידים ולמציאות זמננו ממגוון מקורות: מחשבת המקרא, מחשבת חז"ל, פילוסופיה יהודית של ימי-הביניים, קבלה וחסידות, הגות העת החדשה ויהדות זמננו.

| שנה | מס' בתי ספר | מס' נבחנים |
|-------------------|-------------|------------|
| תשנ"ט (1998/1999) | 12 | 350 |
| תש"ס (1999/2000) | 25 | 1,000 |
| תשס"ד (2003/2004) | 45 | 2,500 |
| תשס"ה (2004/2005) | 65 | 3,000 |
| תשס"ט (2008/2009) | 120 | 4,200 |

הערה: החל משנה"ל תשס"ד – גם ברמה של 5 יח'.
מקור: מרכז מידע ומחקר של הכנסת, 2010¹⁶

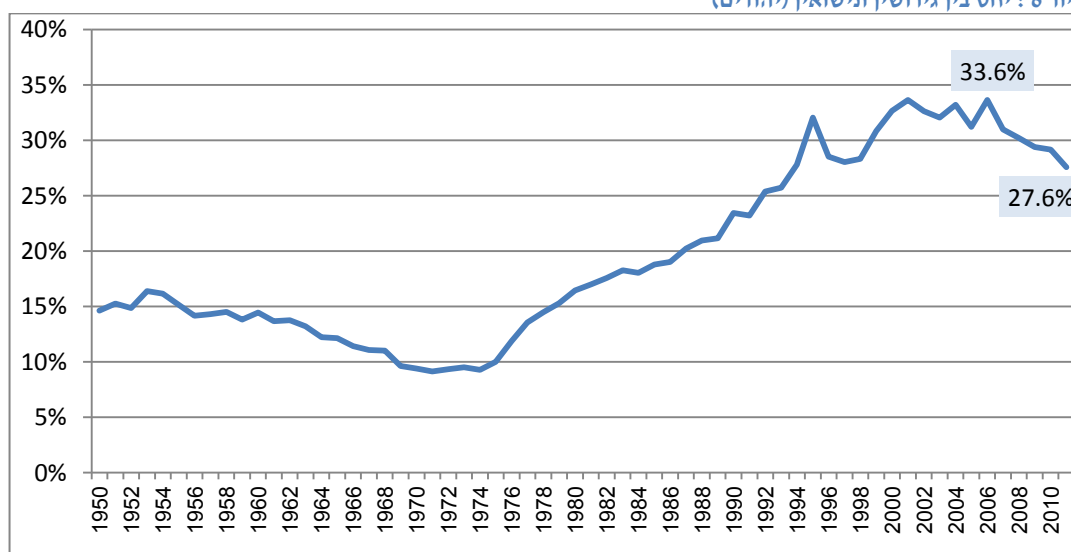
בתחום הפוליטי – הולך וגובר מספר המפלגות שמציבות ברשימות לכנסת מועמדים דתיים לצד חילונים ואף מועמדים חרדים ברשימה אחת עם חילונים.

בתחום השקפת עולם – המחקרים של המכון הישראלי לדמוקרטיה מראים כי גם האוכלוסייה החילונית הולכת ומאמצת עמדות עיקריות (אמונה באל אחד, קדושת התורה וכי) ומנהגים בסיסיים (כשרות, שבת וכד') של היהדות המסורתית¹⁷. גם סקר הלמ"ס בדבר הדתיות בישראל מצביע על מגמות דומות¹⁸.

מאידך, המחקרים של נסים ליאון מראים כי בחברה החרדית מתרחשים תהליכים של שינוי גישה לעולם החילוני, מניתוק -- לחיכוך¹⁹. החוקר רואה בכך גם השפעתה של יהדות חרדית ספרדית גם תגובה למציאות כלכלית.

בתחום תכנון המשפחה – סביר להניח שהשינויים הנ"ל השפיעו גם על תפיסת המשפחה שנעשתה יותר "מסורתית" ופחות "מערבית". לפחות נתוני הגירושין בארץ מצביעים על תופעה זאת (ראה איור 9). כפי שניתן לראות, החל מ- 1995 נבלמה עליה מתמדת בשיעור הגירושין והחל מ- 2006 מסתמנת מגמת ירידה. גם נתון זה, כמו גידול בשיעור הפיריון הכללי אינו אופייני לחברה מערבית.

איור 6: יחס בין גירושין ונישואין (יהודים)



מקור: השנתונים של הלשכה המרכזית לסטטיסטיקה (למ"ס)

אי לכך, ניתן לשער כי שינויים בפיריון הכללי במגזרים שונים הנם פרי השינויים העמוקים בחברה הישראלית; אך כדי להוכיח טענה זאת יש לבצע מחקר מעמיק ורחב הרבה יותר.

¹⁶ **אתי פידלמן**, "היבטים אחדים של מצב לימודי היהדות בחינוך הממלכתי", מרכז מידע ומחקר של הכנסת, מרס 2010

¹⁷ **אשר אריאן** (ז"ל), "יהודים ישראלים – דיוקן", מרכז גוטמן לסקרים, המכון הישראלי לדמוקרטיה, 2009

¹⁸ הלשכה המרכזית לסטטיסטיקה, הודעה לעיתונות 211/2010

¹⁹ **נסים לאון**, "חרדיות רכה. התחדשות דתית ביהדות מזרחית", הוצאות יד יצחק בן-צבי, 2010

1. Bergman, Eli "Sect, Subsidy, and Sacrifice: an Economist View of Ultra-Orthodox Jews", National Bureau of Economic Research, 1998
2. OECD.Stat, Country statistical profiles Employment rates: women & Total fertility rates
3. אריאן, אשר " יהודים ישראלים – דיוקן", מרכז גוטמן לסקרים, המכון הישראלי לדמוקרטיה, 2009.
4. גל, ראובן (עריכה), בין הכיפה לכומתה, מודן, 2012.
5. הלשכה המרכזית לסטטיסטיקה, אוכלוסיית ברה"מ לשעבר, מגמות דמוגרפיות, 1990-2001, 2004
6. הלשכה המרכזית לסטטיסטיקה, השנתונים לשנים 2007-2013.
7. הלשכה המרכזית לסטטיסטיקה, הודעה לעיתונות 211/2010, לקט נתונים מתוך הסקר החברתי 2009: שמירה על המסורת היהודית ושינויים במידת הדתיות לאורך החיים בקרב האוכלוסייה היהודית בישראל, 2010.
8. הלשכה המרכזית לסטטיסטיקה, סקרים חברתיים, 2002-2010
9. זטקובצקי, איליה, גל, ראובן "הדרך לשילוב", מוסד שמואל נאמן, מרץ 2012.
10. אחמד חילחל, פריון של נשים יהודיות ומוסלמיות בישראל לפי מידת הדתיות שלהן בשנים 2009-1997, הלשכה המרכזית לסטטיסטיקה, 2011.
11. טולידנו, א., זוסמן, נ., פריש, ר. וגוטליב, ד., השפעת גובה קצבאות הילדים על פריון הילודה. בנק ישראל, חטיבת המחקר, דצמבר 2009.
12. כהנר, לי "תיירות ונופש במגזר החרדי – מאפיינים פנים קבוצתיים", כנס האגודה הגיאוגרפית הישראלית, האוניברסיטה העברית דצמבר 2010.
13. לאון, נסים "חרדיות רכה. התחדשות דתית ביהדות מזרחית", הוצאות יד יצחק בן-צבי, 2010
14. פז, אורי, אלמוג, עוז " [דפוסי נופש וטיולים בקרב האוכלוסייה החרדית בישראל](#)", אתר "אנשים ישראל".
15. פידלמן, איתי "היבטים אחדים של מצב לימודי היהדות בחינוך הממלכתי", מרכז מידע ומחקר של הכנסת, מרס 2010.
16. פייטלסון, יעקב המגמות הדמוגרפיות והשלכותיהן על מערכת החינוך בישראל, המכון לאסטרטגיה ציונית, 2011
17. פייטלסון, יעקב התהליכים הדמוגרפיים בארץ ישראל (1800-2013), המכון לאסטרטגיה ציונית, 2013
18. תמיר, יוסי חשיבותה הכלכלית-לאומית של השתלבות החרדים בכח העבודה בישראל, מוסד שמואל נאמן, לקט מחקרים מס' 4, 2011.



מוסד שמואל נאמן
למחקר מדיניות לאומית
הטכניון – מכון טכנולוגי לישראל
טל. 04-8292329, פקס 04-8231889
קרית הטכניון, חיפה 32000
www.neaman.org.il