

מוסד שמואל נאמן
למחקר מתקדם במדע וטכנולוגיה



תעסוקת חרדים

חוברת מידע

מהדורה שניה



פרויקט "שילוב חרדים"

אוקטובר 2013

מילות פתיחה

מעסיקה/ה נכבד/ה,

הציבור החרדי משתנה. היום היחס שלו לעבודה, להשכלה, למדינה ולמוסדותיה לא זהה למה שהיה רק לפני מספר שנים. כבר עכשיו עשרות אלפי חרדים – גברים ונשים – מצטרפים לשוק התעסוקה, רוכשים השכלה אקדמית או הכשרה מקצועית, אלפי אברכים ובחורים מתגייסים לצה"ל ולשירות אזרחי-לאומי.

ניתן לצפות כי בשנים הקרובות התהליך יתעצם. עשרות, ואולי אף מאות-אלפי איש נוספים אמורים להצטרף לשוק העבודה. אנחנו עומדים בפתחו של 'גל עליה' נוסף – הפעם מתוך המדינה.

לצערנו, הידע של מעסיקים רבים בארץ אודות האוכלוסייה החרדית מוגבל מאוד. רובם לא מודעים אפילו לקיומו של מאגר כוח אדם כה משמעותי ובוודאי לא מכירים את המאפיינים שלו ודרכי גיוסו.

החוברת "תעסוקת חרדים" מיועדת למנהלי ובעלי חברות וארגונים ולמנהלי משאבי אנוש בארגונים אלו – ובעיקר לחילוניים שבהם. היא אמורה לתת את המידע הדרוש כדי להסתקרן ולהכיר את מאגר כוח האדם הזה ולנצל את ההזדמנות העסקית הגלומה בנגישות לציבור זה.

חוברת מידע זו נכתבה על בסיס ידע וניסיון שנצבר במוסד שמואל נאמן במהלך ביצוע פרויקט "שילוב חרדים" ותוך התייעצות עם מספר רב של אנשים וארגונים הפועלים בתחום זה. אנו מודים לכולם.

זוהי מהדורה שניה, מתוקנת ומעודכנת, אותה אנו מוציאים בעקבות הצלחת החוברת הראשונה. אנו תקווה שתמצאו בחוברת זו מידע רלוונטי שיסייע בידיכם לקלוט עובדים חרדים ולתרום להם ולעצמכם.

קריאה מהנה!

צוות פרויקט "שילוב חרדים".

תוכן העניינים

4	הכירו את החרדי החדש
4	הוא משרת בצבא
5	הוא לומד מקצוע
5	הוא רוצה לעבוד
7	למה להעסיק חרדי ?
10	סיכום
12	פחדים ועובדות
13	ובכל זאת, כמה תנאים
13	טיפים
15	והם כבר הצליחו
15	אינטל – מרכז פיתוח בירושלים
16	ויזה כ.א.ל.
17	ספר טלפונים
17	חברות השמה
20	מחלקות השמה במוסדות להשכלה גבוהה
22	מוסדות השמה אחרים
23	ועוד טלפון אחד
24	מילת סיכום

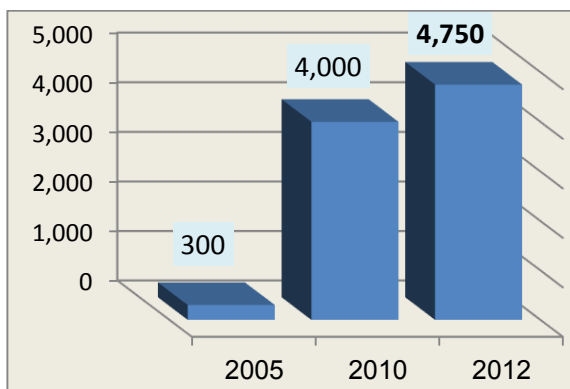
הכירו את החרדי החדש

למתבונן מהצד נראה כאילו שום דבר לא משתנה בחברה החרדית. אולם בפועל, בשנים האחרונות קם דור חדש של חרדים שהחל לאמץ גישות קצת שונות.

החרדי החדש אינו פחות שומר-מצוות מאבותיו. הוא רואה בלימוד תורה את מרכז חייו, בדיוק כמו אביו וכמו כל הדורות לפניו. אז במה הוא שונה?

הוא משרת את המדינה

שיעור החרדים המשרתים בצה"ל ובשירות אזרחי-לאומי



המקור: מוסד שמואל נאמן על בסיס נתוני צה"ל ומנהלת השירות האזרחי-לאומי; נתוני 2012 - אמדן

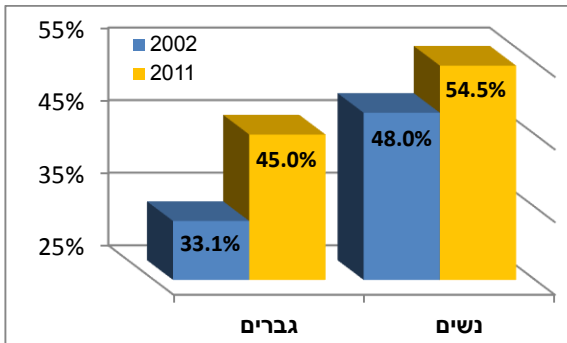
השירות הצבאי והאזרחי הופך ליותר ויותר מקובל בקרב הצעירים החרדים. אמנם לא מדובר עדיין ברוב החרדים הצעירים, אבל הזרם הזה הולך ומתגבר מיום ליום. גם ביטול 'חוק טלי' (בפברואר 2012) לא עצר את המגמה הזו.

הוא לומד מקצוע

כיום, מעל ל-7,000 סטודנטים חרדים לומדים באוניברסיטאות ובמכללות ברחבי הארץ. מספר החרדים שסיימו בשנים האחרונות קורסים מקצועיים מוערך בכ-15,000.

הוא רוצה לעבוד

שיעור התעסוקה בקרב חרדים

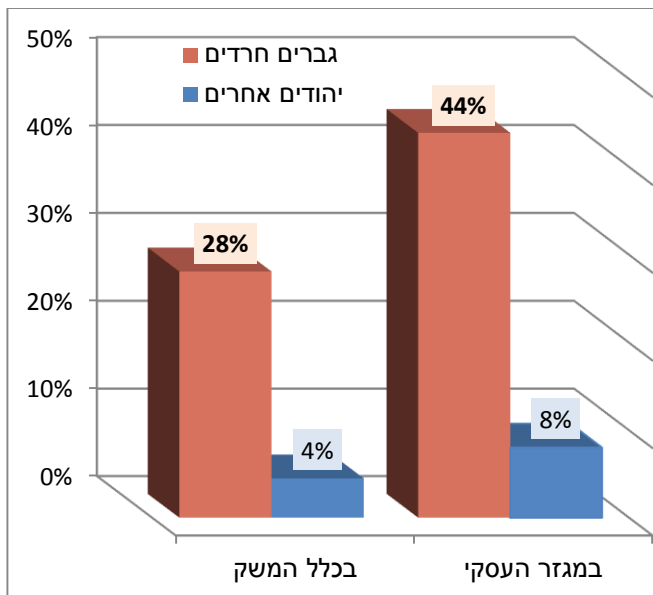


המקור: גיוינט ישראל, בנק ישראל, הלשכה המרכזית לסטטיסטיקה
נתונים אודות נשים מתייחסים ל-2010.

יותר ויותר חרדים נכנסים לשוק התעסוקה. לפי הערכת חברת "מנפאוור", היום לפחות 25,000 - 30,000 מבני הקהילה מעוניינים להצטרף למעגל העבודה. לראשונה מזה שנים, יציאה לעבודה מקבלת גם תמיכה רחבה של הרבנים – מה שאומר שמספר מחפשי עבודה חרדים רק ילך ויגדל.

אבל מצד שני – **המעסיקים לא מודעים בד"כ לקיומם של העובדים החרדים**. קל וחומר, הם לא מכירים את היתרונות שלהם, את ההטבות הקשורות בהעסקתם ואת הדרכים לגייס אותם. כיום, הפער הזה, בין מחפשי עבודה חרדים למעסיקים פוטנציאליים, הינו אחד המכשולים העיקריים לשילוב. חוברת המידע באה לעזור להתגבר על הבעיה הזאת, כי משילובו של העובד החרדי בתעסוקה זוכים שלושה: **העובד, המעסיק והמדינה**.

עליה (ב- %) בשיעורי התעסוקה בין 2002 ל- 2011



המקור: בנק ישראל (מרץ 2012)
הערה: המגזר העסקי – כהגדרתו ע"י הלמ"ס, מהווה כ- 3/2 מכלל המועסקים במשק

למה להעסיק חרדי?

**"אם אני אצטרך להחליט בין שני עובדים זהים –
אני אבחר בחרדי."**

אלכס פרוטאס, מנכ"ל חברת יוניטסק בע"מ.

**"41.2% מהמעסיקים חושבים כי עובדים חרדים
מתאפיינים במוסר עבודה גבוה במיוחד, דרך ארץ
ונאמנות יוצאת מן הכלל למעביד."**

חגית סופר-פורמן: "מאפייני המעסיקים שהשתמשו בשירותי מרכז פיתוח
תעסוקת חרדים".

**"עובדים חרדים אינם מרבים להחליף מקום עבודה וכך
המעסיקים חוסכים בהכשרת עובדים חדשים."**

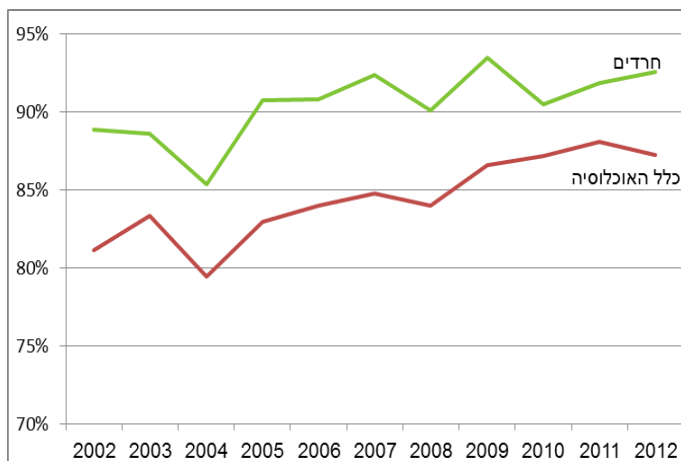
מתוך דברי מעסיק ביום עיון "שילוב חרדים", 2011.

**"חרדיות מאוד לויאליות למקום העבודה. בעבר,
עזיבת עובדות הייתה הבעיה הגדולה שלנו. השקענו
המון בהדרכה ועד שהתחלנו להפיק מהן תועלת – הן
עזבו. ואז התחלנו לגייס חרדיות. אין אצלן "אני
צריכה התנסויות חדשות", "גיליתי אופקים
חדשים" ... חרדיות באות להתפרנס – ונשארות
במקום שנותן פרנסה."**

עמית אפרת, סמנכ"ל ויזה כ.א.ל.

כי הוא שבע רצון יותר...

שביעות רצון מעבודה (כאחוז מכלל המועסקים)



המקור: הלשכה המרכזית לסטטיסטיקה, סקרים חברתיים לשנים 2004-2012.

יעיל יותר

64.0% מהמעסיקים העריכו כי רמת התפקוד של העובדים החרדים טובה לא פחות מהעובדים האחרים ו- **30.5% סברו כי היא טובה יותר**.

חגית סופר-פורמן: "מאפייני המעסיקים שהשתמשו בשירותי מרכז פיתוח תעסוקת חרדים".

95.4% מכלל מעסיקי העובדים החרדים ימליצו לעמיתיהם לקלוט עובדים חרדים.

חגית סופר-פורמן: "מאפייני המעסיקים שהשתמשו בשירותי מרכז פיתוח תעסוקת חרדים".

99.7% ממעסיקי חרדים ציינו כי לא נדרשה הכשרה מקצועית ייחודית לעובדים החרדים במסגרת העסק.

מתוך דו"ח של משרד התמ"ת, 2009.

"עובד חרדי דבוק לכיסא. הוא לא קם לעשן, לא משוחח עם חברים על "האח הגדול" והעיקר – הוא לא גולש באינטרנט... **יום עבודה שלו – זאת נטו עבודה**".

איתמר רזיקוביץ, סמנכ"ל כספים, חברת יוניטסק בע"מ.

משתלם יותר...

כל מי שמעסיק 5 ויותר עובדים חרדים זכאי למימון (מטעם משרד התמ"ת) של עד 35% מהמשכורת שלהם, לתקופה של עד 30 חודשים.

הוראת מנכ"ל משרד התמ"ת בדבר מסלולי סיוע לקליטת עובדים נוספים בעסקים בישראל.

משרד התמ"ת מפעיל מספר תכניות (כגון "כיתה במפעל" או On the job training) שבמסגרתן חברות שמכשירות עובדים זוכות במימון מלא או חלקי אם העובדים האלה הינם חרדים.

משרד התמ"ת.

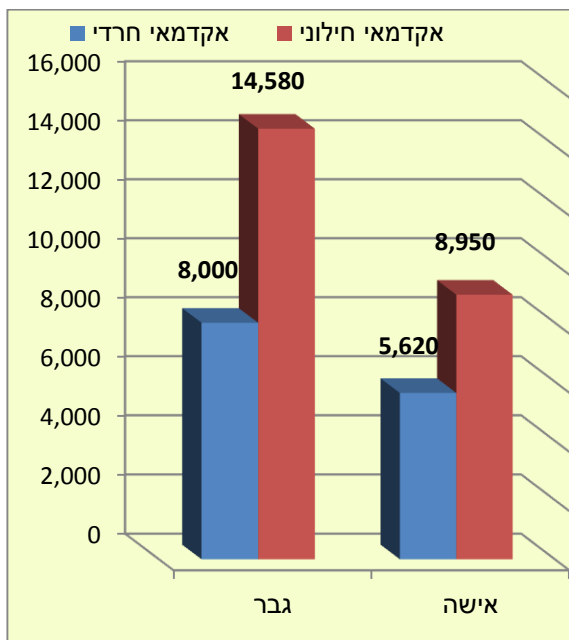
"מתקנת חרדי עשה את העבודה בדיוק באותה רמה כמו בוגר טכניון – אבל האחרון דורש פי שניים משכורת."

מעסיק שביקש לא להזדהות.

סיכום:

חרדים עובדים טוב יותר, אינם עוזבים במהירות, עלותם (בממוצע) נמוכה יותר מעובד חילוני והמדינה עוד משלמת (חלקית) עבור העסקתם!

משכורת ממוצעת של אקדמאי חרדי מול
אקדמאי חילוני (בש"ח)



מקור: דו"ח "השתלבותם של חרדים בשוק העבודה" משרד התמ"ת.
הערה: הנתונים מתייחסים לכלל האקדמאים, ללא התייחסות להבדלי וותק, תפקיד, דרגה וכד'.

פחדים ועובדות

(קצת על סטיגמות ודעות קדומות)

דעה קדומה:

"חרדים לא מסוגלים להשתלב בחברה חילונית-מודרנית – גם מבחינה מקצועית, גם מבחינה חברתית."

עובדה:

95.8% מאלה שדיווחו כי הם מעסיקים חרדים טענו **כי לעובדים החרדים בעסק לא היו קשיים מקצועיים או חברתיים ייחודיים.**

מתוך דו"ח "מאפייני תעסוקה של חרדים", משרד התמ"ת.

דעה קדומה:

"עובד חרדי לא יסתדר עם מעסיק חילוני..."

עובדה:

80.9% מסה"כ העובדים החרדים הביעו **שביעות רצון גבוהה או גבוהה מאוד מהיחסים עם המעביד.**

מתוך דו"ח "השתלבותם של חרדים בשוק העבודה" משרד התמ"ת.

דעה קדומה:

"... ועם העובדים החילונים."

עובדה:

60.3% מעובדים חרדים המועסקים במקום עבודה חילוני דיווחו כי **לא יעזבו לטובת משרה בסביבה חרדית, גם אם יוצע להם שכר ותפקיד זהה.**

מתוך דו"ח "השתלבותם של חרדים בשוק העבודה" משרד התמ"ת.

ובכל זאת, כמה תנאים:

רצוי לדאוג למקום עבודה נפרד לנשים חרדיות.



רצוי לדאוג לאוכל בכשרות מהודרת (גם אם זה רק קפה וחלב).



אל תדרשו שעות נוספות (לעומת זאת, שעות לא שגרתיות לפעמים אפילו מועדפות על עובדים/ות חרדים/חרדיות).

טיפים

תשאלו, תשאלו, תשאלו

החרדים שהגיעו לחברה שלכם כבר מעוניינים לשתף פעולה עם חילונים. **תשתפו** גם אתם פעולה. **תשאלו** – מה הם רוצים, מה מפריע להם. **תזכרו** – לא פעם ולא פעמיים אתם תפסלו. אם לא **תדברו** – הבעיה תישאר. אם האווירה תהיה פתוחה – **תדעו** מיד על הטעות שלכם והיא תעלם. העובדים יסלחו לכם על הפשלה ויעריכו את המאמץ שלכם.

תשמרו על קשר עם הקהילה

עדיף לפתור את הבעיות לפני שהן נוצרות. תיפנו **לקהילות חרדיות** הקרובות לחברה שלכם ותבררו, מה יכולות להיות הבקשות של העובדים. לצעד הזה יש גם השפעה גדולה על הגיוס: **ברכה של רב** יכולה להבטיח זרימה קבועה של כוח אדם טוב איכותי מהקהילה – גם של אנשים שאחרת לא היו חושבים בכלל להגיע אליכם.

תשמרו על קשר עם חברות השמה

הגופים שעוסקים בהשמת חרדים בד"כ נותנים גם יעוץ וליווי בהמשך. על תהססו לפנות לחברות אלה עם כל השאלות והבעיות שיהיו לכם עם העובדים החרדים. זה חלק מהשירות שהן נותנות – ללא תוספת תשלום.

תחשבו לטווח ארוך

מהירות העברת מידע בתוך החברה החרדית עולה על כל דמיון. אם תצטיירו כחברה שמתחשבת בחרדים – כל הקהילות בכל רחבי הארץ יידעו זאת ויזכרו זאת. שם טוב יביא לכם לא רק תועלת מיידית: **היום הקהילה החרדית עומדת לפרוץ החוצה.** עדיף שתהיו בעמדה טובה לקראת התפתחויות ארוכות טווח.

והם כבר הצליחו...

אינטל – מרכז פיתוח בירושלים

נתונים סטטיסטיים:

במרכז מועסקים כ- 700 עובדים. מעל 100 מתוכם – חרדים, גברים ונשים. הם מועסקים בעיקר בתחום התכנה – פיתוח ובדיקות. חלק ניכר מהם ממשיכים בחברה לאורך שנים.



עבודת צוות באינטל

התמונה באדיבות אינטל ישראל – מרכז פיתוח בירושלים

אינטל פונה לציבור החרדי מהסיבות הבאות:

- כוח אדם איכותי ובעל מוטיבציה.
- מקור גיוס עתידי – נתח משמעותי מפוטנציאל הגיוס העתידי.
- אפשרויות להעסקה באמצעות מיקור חוץ.

דברי המנכ"ל, מר ישי פרנקל:

"מצאנו איכויות מקצועיות ואישיות גבוהות מאוד בקרב עובדינו החרדים, וזה מעודד אותנו להמשיך במגמת הגיוס מקרב הציבור הזה"

למידע נוסף: גבי ענת גנות, 02-5892500

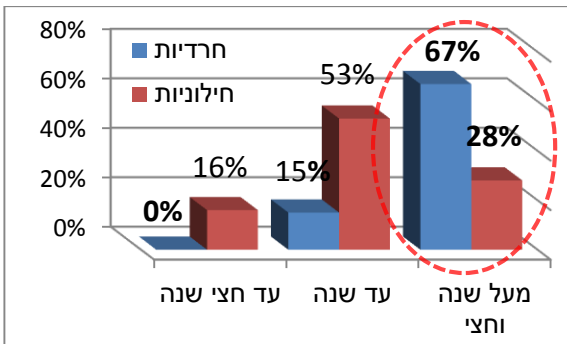
נתונים סטטיסטיים:

מעל 100 מוקדניות – כ- 50% מסך העובדות במוקדי תמיכה טלפונית בחברה.

ויזה כ.א.ל. פונה לציבור החרדי מהסיבות הבאות:

- תחלופה גבוהה גורמת לעלויות הכשרה גבוהות לכן נדרשים עובדים שיתמידו.
- לתפקיד זה קשה להשיג כוח אדם איכותי מחוץ למגזר החרדי.
- יש תמיכה ממשלתית לגיוס חרדים.

ותק של המוקדניות



המקור: מחקר של חברת ויזה כ.א.ל.

דברי הסמנכ"ל, מר עמית אפרת:

"הקמת המוקד נבעה מצורך עסקי, אך בפועל הוא מהווה ערך רב לחברה בהרבה מובנים נוספים"

למידע נוסף: מר עמית אפרת 052-9529529

ספר טלפונים

חברות השמה:

"Manpower בראשית" – מקבוצת Manpower ישראל
עוסקת בפתרונות השמת והעסקת עובדים חרדים.

אתר החברה: <http://www.manpower-bereshit.co.il>

מספר ראשי 1800-80-70-70

מנכ"ל: מר גדעון קופרמן

טל. 02-6525088 פקס 02-6525099

דוא"ל GideonC@manpower.co.il

סניפים

ירושלים

מנהל הסניף: **מר אלעזר שטראוס**

טל. 02-6525088 פקס 02-6525099

דוא"ל ElazarS@manpower.co.il

מרכז

מנהלת הסניף: **גב' הדור שטרן**

טל. 073-2889909 פקס 073-2889908

דוא"ל hadars@manpower.co.il

אלעד

מנהלת הסניף: **גב' טל וקסלר**

טל. 03-9086222 פקס. 03-9089333

דוא"ל TalW@manpower.co.il

אשדוד

מנהלת הסניף: **גב' צביה ולנשטיין**

טל. 08-8533600 פקס 08-8534600

דוא"ל tzviaw@manpower.co.il

סניף הייטק

איש קשר: **מר נתנאל בן גיגי**

טל. 03-5686400 פקס 153-3619700

דוא"ל netanelb@manpower.co.il

'מפתח'

**מרכז פיתוח תעסוקת חרדים – תכנית העוסקת
בהשמת חרדים (מיסודה של ג'וינט ישראל-תב"ת)**

אתר העמותה : <http://keytowork.cet.ac.il>

סניפים:

ירושלים (הסניף צפוי לעבור למפעיל חיצוני ולכלול שירותים
נוספים, בינם הכשרה, הכוונה וליווי)
טל. 02-5715488 פקס 02-5715489
דוא"ל jobs@mafteach.org.il

ביתר עילית

טל. 02-5804096 פקס 02-5804121
דוא"ל jobs@mafteach-bet.org.il

אשדוד

טל. 08-8663424 פקס 08-8675587
דוא"ל jobs@mafteach-ashdod.org.il

אלעד

טל. 03-7162671 פקס 03-7162512
דוא"ל jobs@mafteach-elad.org.il

בני ברק (החל מ- 01.09.13 הסניף יופעל ע"י העירייה ויכלול
שירותים נוספים, ביניהם הכשרה, הכוונה וליווי)
טל. 03-77074273 פקס 03-7707368
דוא"ל jobs@mafteach-bb.org.il

צפת

טל. 04-6822492 פקס 04-6822493
דוא"ל jobs@mafteach-tzafon.org.il

חיפה

טל. 04-8129252 פקס 04-8129253
דוא"ל jobs-haifa@mafteach.org.il

בית שמש

טל. 02-9990517 פקס 02-9926250
דוא"ל jobs.bshemesh@mafteach.org.il

קרן ק.מ.ח.

קרן ק.מ.ח. לקידום מקצועי חרדי

סיוע מקצועי וכלכלי לחרדים ברכישת השכלה אקדמית או הכשרה מקצועית ושילובם בתעסוקה.

אתר הקרן: <http://www.keren-kemach.org>

מנהל: **מר מוטי פלדשטיין** motif@kemach.org

איש קשר: **מר צבי שרייבר**

טל. 02-6580103 פקס 02-5375946

דוא"ל: zs@kemach.org

"נושאים בעול"

מלכ"ר העוסק בין היתר בהשמה ובעידוד תעסוקה בקרב הציבור החרדי.

מנהל: **מר חיים פיק** pik6188633@gmail.com

טל. 03-7582929 פקס 03-5706192

דוא"ל: nossim@nossim.co.il

"תלם"

חברה להשמת כוח אדם חרדי.

איש קשר: **מר יהודה מורגנשטרן**

טל. 04-6399144 פקס 04-6399157

דוא"ל: office@telemisrael.co.il

כל החברות והעמותות הנ"ל מלוות את העובדים בחודשים הראשונים של התעסוקה ונותנות יעוץ למעסיקים – כחלק מהשירות וללא תוספת תשלום.

מחלקות השמה במוסדות להשכלה גבוהה:

בג"ט – בית הספר הגבוה לטכנולוגיה – מכון לב

www.jct.ac.il

מקצועות אקדמיים: מדעי המחשב, הנדסת תכנה, הנדסת מערכות תקשורת, הנדסת אלקטרוניקה, פיסיקה, הנדסת אלקטרו-אופטיקה, חשבונאות ומערכות מידע, ניהול ושיווק טכנולוגי, סיעוד, הנדסת תעשייה וניהול, ביו-אינפורמטיקה ועוד.
תואר שני – הנדסת מערכות תקשורת, MBA במנהל עסקים

סניפים: ירושלים, בני ברק

איש קשר: **גב' יעל גנדמן – מנהלת מדור השמה**
טל. 02-6751061 פקס 02-6751062

דוא"ל hasama@jct.ac.il

קריה אקדמית קריית אונו – הקמפוס החרדי

<http://www.ono.ac.il>

מקצועות אקדמיים: משפטים, מנהל עסקים (התמחות בראיית חשבון, מערכות מידע, מימון, פרסום ושיווק), ריפוי בעיסוק וקלינאות תקשורת.
סניפים: אור יהודה, ירושלים

איש קשר: **תמי שורין יהל**, מנהלת היחידה להכוון תעסוקתי
טל. 03-7382266 פקס 03-5311986

דוא"ל tammy@ono.ac.il

מכללה ירושלים

www.michlalah.edu

מקצועות אקדמיים: הנדסת תכנה, מתמטיקה, מדעי הטבע, מקצועות הוראה.

סניף: ירושלים

איש קשר: **מרכזיה**
טל. 02-6750719 פקס 1800-20-22-26

המכללה החרדית בני ברק (מבח"ר)

<http://mivchar.org.il/index.asp>

תואר ראשון: ריפוי בעיסוק, הפרעות בתקשורת, סיעוד, עבודה סוציאלית, פיזיותרפיה, כלכלה ולוגיסטיקה, מדעי המחשב, מיפוי וגאו-אינפורמציה.

תואר שני: ייעוץ חינוכי, עבודה סוציאלית, סיעוד (כולל מסלול גנרי), הפרעות בתקשורת, טיפול באמנות, פסיכודרמה, מנהל עסקים.

סניף: בני ברק

איש קשר: *מרכזיה*
טל. 03-5785030 פקס 03-5785032
דוא"ל info@mivchar.org.il

המכללה החרדית ירושלים

www.mcy.org.il

מקצועות אקדמיים: המעבדה הרפואית, ניהול, לוגיסטיקה וכלכלה, מדעי המחשב, ייעוץ חינוכי, פסיכולוגיה, תקשורת, מדעי החברה ועוד.

סניף: ירושלים

איש קשר: **שושנה שטוב** – מנהלת מחלקת ההשמה
טל. 02-6469825
דוא"ל: shoshi@mc.org.il

מוסדות השמה אחרים:

מחלקה להשמת בוגרי צה"ל חרדים בג'וינט/תב"ת

השמת בוגרי שח"ר – מסלול שבמסגרתו אברכים מקבלים הכשרה במקצועות טכנולוגיים ומשולבים בצה"ל בתפקידים ההולמים את ההכשרה.

טל: 052-5665674

דוא"ל: israel@projectshachar.org.il

איש קשר: ישראל הופריכטר

קהילת בוגרי "נצח יהודה" (הנח"ל החרדי)

בוגרי "נצח יהודה" - גדוד חי"ר חרדי – בד"כ מצליחים בקלות רבה להשתלב בסביבה חילונית ואינם נרתעים מעבודות קשות. בשנה האחרונה לשירותם הם עוברים גם הכשרה מקצועית. חלקם ממשיכים ללמוד גם בתום השירות.

טל: 054-2346548

דוא"ל: bogrim97@gmail.com

איש קשר: יצחק אטלס

עמותת "חברים – כל ישראל חברים" השמת חרדים בוגרי שירות אזרחי

במסגרת השירות האזרחי, חרדים מתנדבים למשימות שונות בקהילה ובמקביל גם נחשפים להכשרה במגוון מקצועות.

טל: 050-4100700

דוא"ל: imi@r-lev.com

איש קשר: שימי גשייד

ועוד טלפון אחד...

כפי שאתם רואים, קיימים גופים רבים שעוסקים בהשמת עובדים חרדים. כולם פועלים ברמה מקצועית גבוהה, כולם מלווים את העובד ואת המועסק תקופה ארוכה לאחר תחילת העבודה ומסייעים בפתרון כל הבעיות שיכולות לצוץ, לכולם אחוזי הצלחה מרשימים.

בנוסף, אנו מציעים לכם את שירותנו במענה לשאלות, במתן מידע נוסף, ב'חיבור' לגופים רלוונטיים.

**צוות פרויקט "שילוב חרדים", מוסד שמואל נאמן,
הטכניון**

איליה זטקובצקי

חוקר

טל': 077-887-1811

נייד: 052-3378458

ilia@sni.technion.ac.il

נשמח לענות על כל השאלות, לעדכן, לכוון, להפנות לגופים המתאימים ולתת כל עזרה הדרושה.

הסיוע שלנו מוגש במסגרת פרויקט "שילוב חרדים" של מוסד שמואל נאמן **ואינו כרוך בתשלום מצד הפונים.**

פרטים על הפרויקט ניתן למצוא בעמוד הבית שלנו :

<http://www.neaman.org.il/Neaman2011/Templates/showpage.asp?DBID=1&LNGID=2&TMID=580&FID=964&IID=811>

מילת סיכום

מוסד שמואל נאמן הוא מכון למחקרי מדיניות לאומית, הממוקם בטכניון, בחיפה. המכון עוסק, מחד, באיתור בעיות אסטרטגיות שיכולות לאיים על מדינת ישראל, ומאידך, בזיהוי הזדמנויות לצמיחה וקידומן.

שילוב האוכלוסייה החרדית בשוק העבודה נכלל בשתי הקטגוריות האלה. אם הציבור הגדול הזה (המתרחב במהירות) ימשיך לחיות בעוני מחפיר, מנותק ממקורות פרנסה ראויים ותלוי אך ורק בתמיכה של המדינה והנדבנים – יש כאן פוטנציאל למשבר חברתי ולקריסה כלכלית.

מצד שני, הצטרפותם של עשרות אלפי אנשים מוכשרים, אינטליגנטים וחרוצים לשוק העבודה - יכולה לתת לכלכלת המדינה דחיפה ענקית קדימה ולתרום לרווחת כל אזרחיה.

אם כן, שילוב האוכלוסייה החרדית בתעסוקה – הינו משימה לאומית בעלת חשיבות עליונה. **אתם, מנהלי מפעלים וראשי ארגונים, הנכם המנוף להצלחת משימה זו.**

אנו נשמח לעזור לכם בכל עת,

בתודה,

ד"ר **ראובן גל**,

ראש הפרויקט "**שילוב חרדים**"

מוסד שמואל נאמן, הטכניון



מוסד שמואל נאמן

הוקם בטכניון בשנת 1978, ביוזמת מר שמואל (סם) נאמן. מוסד שמואל נאמן הוא **מכון למחקרי מדיניות לאומית** במגוון רחב של נושאים בתחום הפיתוח הכלכלי, חברתי ומדעי-טכנולוגי של מדינת ישראל. במוסד מבוצעים מחקרי מדיניות, ניתוחים וסקירות, שמסקנותיהם והמלצותיהם משמשים את מקבלי ההחלטות במשק על רבדיו השונים. מחקרי המדיניות נעשים בידי צוותים נבחרים מהאקדמיה (מהטכניון ומוסדות אחרים) ומהתעשייה.

בשנת 2008 הושלמה במוסד שמואל נאמן תכנית **"ישראל 2028"** שהצביעה על מספר צעדים בהם יש לנקוט כדי להבטיח כי בשנת 2028 ישראל תימצא בין 10-15 המדינות המפותחות בעולם. התכנית אומצה על ידי הממשלה.

כדי לקדם את מימוש התכנית, הוקמו במוסד שמואל נאמן מספר צוותים שעוסקים במגוון תחומים, כגון ריכוזיות במשק, התעשיות המסורתיות, תשתיות מדעיות וכד'.

צוות "שילוב חרדים" הנו אחד מהצוותים האלה והוא עוסק בהיבטים שונים של כניסת האוכלוסייה החרדית לשוק העבודה. הצוות פועל בשיתוף פעולה מלא עם גופים ממשלתיים, עם בנק ישראל, צה"ל, מוסדות אקדמיים וארגונים חרדיים.

בעלי התפקידים במוסד שמואל נאמן

<p>פרופ' זאב תדמור, יו"ר מוסד שמואל נאמן. לשעבר נשיא הטכניון. פרופ' מחקר (אמריטוס), הטכניון.</p>	
<p>פרופ' עמרי רנד, מנכ"ל מוסד שמואל נאמן. פרופ' להנדסת אווירונאוטיקה וחלל, הטכניון.</p>	
<p>ד"ר ראובן גל, יו"ר הפרויקט "שילוב חרדים" במוסד שמואל נאמן, הטכניון.</p>	

מוסד שמואל נאמן פועל במסגרת תקציב של הקרן שהותיר שמואל נאמן בשנת 1978 להטמעת החזון לקידומה המדעי-טכנולוגי, כלכלי וחברתי של מדינת ישראל.

אתר מוסד שמואל נאמן: www.neaman.org.il





מוסד שמואל נאמן

למחקר מתקדם במדע וטכנולוגיה
הטכניון – מכון טכנולוגי לישראל
טל. 04-8292329, פקס 04-8231889
קרית הטכניון, חיפה 32000

www.neaman.org.il