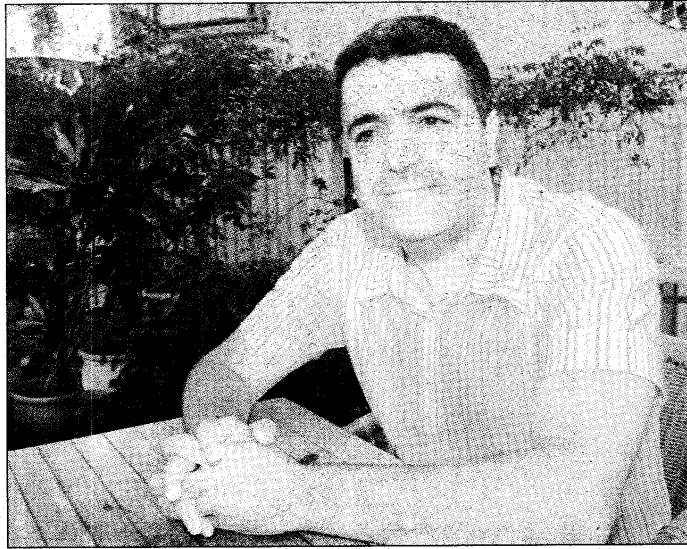
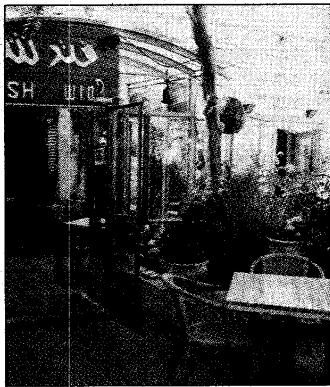
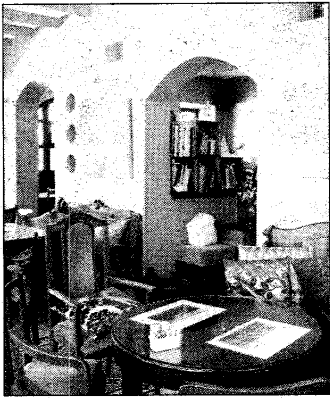


# פלשתינה הקטנה

נתחיל מהשורה התחתונה: מחקר של חוקר הטכניון יוסף ג'בארין קובע שהמושבה הגרמנית היא מקום הבילוי המועדף על ערביי ישראל. הסיבות: אירועי אוקטובר 2000, הפיגועים במצה ובמקסים והחרם היהודי על מקומות ערביים



שושן מנולה  
בתמונה הגדולה  
ד"ר יוסף ג'בארין  
בתמונה הקטנה  
העלויה מסעדת דוחאן  
בתמונה הקטנה  
התחתונה  
מסעדת פטוש  
צילומים ירון צור  
לביא

חשים שם תחושת אמון בתוך הקבוצה עצמה וביטחון אישי.

## מקום מפגש

הסיבות העיקריות לביקורו של קהל יהודי במושבה הגרמנית דומות בחלקן לאלה שנתנו המבקרים הערבים. איכויות המקום, האווירה, טינתו שלו והיותו מרחב של אמון, המושבה, אמרו המשתתפים, מספקת ביטחון אישי ומערך דדת מידה של אמון בין ערבים ויהודים. והיא מושכת שכנה חברתית כלכלית מסוימת.

למרות הסיבות הדומות להערפת המושבה, עדיין ניכר הניכור האנטי. רק 7.8 אחוז מהמדי ראיינים הערבים ציינו שפגשו במושבה יהודים שהפכו לחברים, ורק 16.7 אחוז מהיהודים הכירו שם חברים ערבים חרשים. 75 אחוז ציינו שלא הכירו שם חברים חרשים בני העם האחר. 36 אחוז מהנשאלים הערבים סברו שיש להם מושבה מאפשרת יצירת תחושת אמון בין ערבים ויהודים, לעומת 46.5 אחוז מהיהודים. אבל רק מיעוט בשני הצדדים – 20.9 אחוז מהיהודים ו-26 אחוז מהערבים – סבורים שלא ניתן ליצור אמון בין שני הצדדים. 64.4 אחוז מהערבים ו-60 אחוז מהיהודים ציינו שהמושבה הגרמנית היא אפשויות המפגש בין ערבים מרחבי הארץ. רוב היהודים (87.2 אחוז) ורוב הערבים (56.3 אחוז) ציינו שהמושבה הגרמנית היא אפשויות המפגש בין יהודים וערבים. כמי שכל הנשאלים היהודים (90.9 אחוז) ו-71.8 אחוז מהערבים ציינו שהמושבה הגרמנית היא אפשויות המפגש בין ערביי העיר.

רועי אוקטובר 2000 השפיעו על בחירתם במ"קום הבילוי שלהם. לטענתו, אירועי אוקטובר 2000 – שבהם נהרגו 14 אזרחים ערבים ויהודים אחד – היו הודו לפריחת מקומות הבילוי במושבה. עקב המאורעות התרים הציבור היהודי את המסעדות הערביות בארץ, ובכלל זה בחיפה, ובתגובה החרימה האוכלוסייה הערבי בית מסעדות וברבים של יהודים, ובכלל זה מקומות בכרמל, והעדיפה לרברי ג'בארין את ה"אטרקציה הערבית החדשה", הלא היא המושבה הגרמנית.

לאור הביקוש הערבי ההולך וגובר למקומות בילוי ואוכל במושבה הגרמנית, נפתחו שם מסעדות נוספות ונוצרו רפטי בילוי שקררם לכן לא היו כמותם בחיפה או בעיר יהודית-ערבית אחרת בישראל. החרם מצד שני הצדדים הופסק בינתיים, אבל הקהל הערבי ממשיך לראות במושבה את מקום הבילוי המועדף עליו בארץ.

עוד עולה מהמחקר שכמחצית המבקרים במושבה הגרמנית הם מתוך לעיר וכמחציתם נשים – ערביות ויהודיות כאחת. רוב המבקרים הערבים הם צעירים מתחת לגיל 30 והיהודים מבוגרים יותר – רובם כבני 36 ויותר. הערבים המבקרים במושבה הגרמנית משתייכים למעמד הביניים ורובם סטודנטים. יר 80 אחוז מהם הם בעלי תואר ראשון לפחות. כמחציתם השיבו שמצבם הכלכלי נע בין טוב למצוין.

הסיבות העיקריות לביקורם במקומות הבילוי במושבה הגרמנית כפי שעולה מהמחקר הן אלה: הפרטיות, שאינה קיימת ביישובים הערביים בישראל שכן המבנה השבטי שלהם אינו מאפשר זאת; המיניות של מרחב בילוי עירוני ערבי שכמוהו לא קיים ביישובים הערביים, טיב ומגוון האוכלוסייה אלכוהול אסורה בהחלט. מסעדת דוחאן במיוחד נתפסת בעיניהם כמרחב בילוי ערבי – יש שם מוזיקה ערבית, אירועי תרבות ערביים וכו'; איכויות העיצוב של המסעדה, דות, שימור החזיות, טיב ומגוון האוכל וכו'; והיות המושבה מרחב של אמון – ערבים

המושבה הגרמנית היא מקום הבילוי המועדף על ערביי ישראל בכלל ותושבי חיפה בפרט. כך עולה ממחקר שערך ד"ר יוסף ג'בארין, חוקר בכיר במוסד שמואל נאמן בטכניון ומרצה בכיר בפקולטה לארכיטקטורה ובינוי ערים בטכניון. המחקר, שהתבסס על 210 ראיונות אישיים עם אזרחים בעיר מרחבי הארץ, יהודים וערבים, ארך כשלוש שנים ונועד לברוק את השערת התכנון והפיתוח של המושבה הגרמנית על היחסים בין היהודים והערבים המבקרים במקום. הוא הראה שהמושבה נחשבת לאזור בטוח – בייחוד לאחר הפיגועים במסעדות מצה ומקסים – הן בעיני האוכלוסייה הערבית והן בעיני האוכלוסייה היהודית בארץ. 52 אחוז מהמראיינים הערבים ו-23 אחוז מהיהודים ציינו שהיא בעיניהם מקום הבילוי הכי בטוח בעיר. 67 אחוז מהמראיינים הערבים ו-87 אחוז מהיהודים אמרו שבאופן כללי – ללא השערה וללא למקומות אחרים – הם חשים בטוחים במסעדות המושבה.

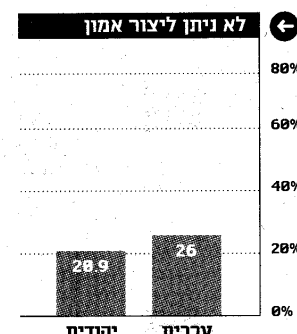
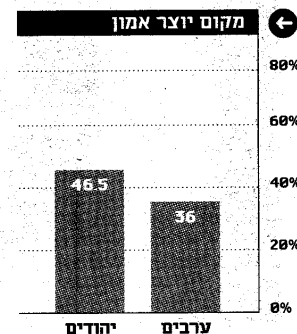
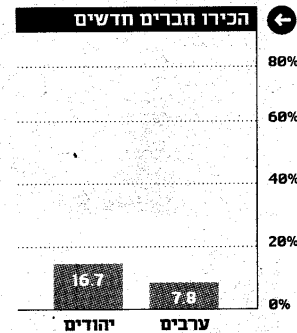
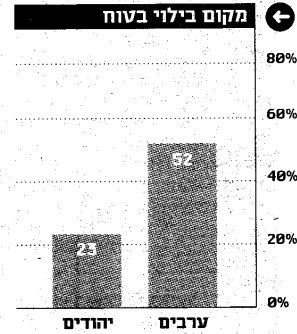
בין מסעדות המושבה המועדפות, גם מסיבה זו, על רוב הציבור (יהודי וערבי כאחד) נמציאות דוחאן ופטוש שבשדרות בן גוריון. גם בתקופת הפיגועים הן המועדפות, לעומת רוב המסעדות והברים בעיר, ובייחוד בכרמל, שהיו כמעט ריקים. לנוכח אירועי אוקטובר 2000 החלו ערבים רבים יותר לבלות בפטוש, שכבר פעלה אז. אבל פתיחתה של דוחאן אחרי המאורעות גרמה, לפי המחקר, לתפנית מהותית בהרגלי האוכלוסייה הערבית בארץ.

ג'בארין: "הבעלים של דוחאן פאדי נג'אר בנה את המקום סביב רעיון של אונטיות ומריקה עולמית, אך בעיקר ערבית, ועם עיצוב דינמי ואטרקטיבי. כל זה ליד אוכל מערבי ומדח תיכני חוש. הוא הפך את המקום למועד מרכזי ברחוב ובקרב האוכלוסייה הערבית. עבורם זהו בית פלסטיני אותנטי."

## אירועי אוקטובר כזר

לרבי ג'בארין, כשליש מהנשאלים היהודים (31 אחוז) והערבים (35 אחוז) אמרו שאי-

## המושבה הגרמנית כמודל לדו-קיום



↓  
כמחצית המבקרים במושבה הגרמנית הם מתוך לעיר וכמחציתם ערבים ויהודיות כאחת. רוב המבקרים הערבים הם צעירים מתחת לגיל 30 והיהודים מבוגרים יותר – רובם כבני 36 ויותר